

DED7156



Instrukcja ważna dla urządzeń wyprodukowanych po: / Instruction manual valid for devices manufactured after: / Návod pro zařízení vyrobená po: / Návod pro obsluhu zariadení vyrobených po: / Instrukcija – irenginiai, kurie buvo pagaminti nuo: / Lietošanas instrukcija ierīcēm izgatavotiem pēc: / Útmutató a után gyártott készülékekhez: / Manualul de utilizare pentru aparate fabricate după: / Bedienungsanleitung für Geräte, hergestellt wurden die nach dem/ Navodila veljajo za naprave, proizvedene po/ Upute vrijede za uređaje proizvedene nakon: / Ръководството е валидно за оборудване, произведено след: : 01.04.2022.

PL Wkrętarka do regipsów bezszczotkowa

Instrukcja obsługi z kartą gwarancyjną

EN Cordless drywall screwdriver brushless

Instruction manual with guarantee card

CZ Bezkartáčový šroubovák na sádrokarton

Návod k obsluze se záručním listem

SK Bezuhlíkový skrutkovač na prácu so sadrokartónom

Užívateľská príručka so záručným listom

LT Bešepetinis suktuvas regipsams

Naudojimo instrukcija su Garantiniu lapu

LV Bezsku skrūvgriezis ģipškartona plāksnēm

Lietošanas instrukcija ar garantijas talonu

HU Csavarhúzó gipszkartonhoz, szénkefe nélküli

Használati Utasítás Garanciajeggyel

RO Șurubelniță fără perii pentru gips-carton tip Rigips

Instrucțiuni de utilizare și certificat de garanție

DE Bürstenloser Schraubendreher für Rigips

Bedienungsanleitung mit Garantiekarte

SI Brezkrtačni izvijač za suhomontažne plošče

Navodila za uporabo z garancijskim listom

HR Akumulatorski odvijač za regips bez četkica

Upute za uporabu s jamstvenim listom

BG Безчеткова отвертка за преточване

Инструкции за експлоатация с гаранционна карта



PL Wszelkie prawa zastrzeżone. Niniejsze opracowanie jest chronione prawem autorskim. Kopiowanie lub rozpowszechnianie Instrukcji Obsługi we fragmentach albo w całości bez zgody Dedra Exim zabronione Dedra Exim zastrzega sobie prawo do wprowadzania zmian konstrukcyjno-technicznych oraz komplecacyjnych bez uprzedniego powiadomienia. Zmiany te nie mogą stanowić podstawy do reklamowania produktu. Instrukcja obsługi dostępna na stronie www.dedra.pl

EN All rights reserved. This publication is protected by copyright. Copying or distribution of the User Manual in parts or in full without Dedra Exim's permission is prohibited Dedra Exim reserves the right to make design, technical and completion changes without prior notice. These changes may not constitute grounds for advertising the product. User manual available at www.dedra.pl

CZ Všechna práva vyhrazena. Toto zpracování je chráněno autorským právem. Kopírování nebo šíření Návodu k obsluze v částech nebo vcelku bez souhlasu společnosti Dedra Exim je zakázáno. Dedra Exim si vyhrazuje právo zavádět konstrukční a technické a komplementační změny bez dřívějšího oznámení. Tyto změny nemohou být základem pro reklamování výrobku. Návod k obsluze dostupný na stránkách www.dedra.pl

SK Všetky práva vyhradené. Tieto materiály sú chránené autorskými právami. Kopírovanie prípadne šírenie častí, prípadne celého návodu na obsluhu je bez súhlasu spoločnosti Dedra Exim zakázané. Dedra Exim si vyhradzuje právo na vykonávanie konštrukčno-technických zmien, a zmien doplnkového príslušenstva, bez predchádzajúceho upozornenia. Tieto zmeny nemôžu byť dôvodom na reklamáciu výrobku. Užívateľská príručka je dostupná na webovej stránke www.dedra.pl

LT Visos teisės saugomos. Šis kūrinys yra saugomas autorių teisių įstatymu. Eksploatavimo instrukcijos arba jos fragmentų kopijavimas ir platinimas be „Dedra Exim“ sutikimo draudžiamas. „Dedra Exim“ pasilieka sau teisę įvesti konstrukcijos, techninius arba komplektacijos pokyčius be išankstinio įspėjimo. Šie pokyčiai negali būti skundo dėl produkto pagrindu. Naudojimo instrukcija yra prieinama svetainėje: www.dedra.pl

LV Visas tiesības pasargātas. Šis izdevums ir sargāts ar autortiesību. Lietošanas Instrukcijas kopēšana vai izplatīšana pilnīgi vai fragmentos bez Dedra Exim firmas piekrišanas ir aizliegta. Firma Dedra Exim atstāj sev tiesību veikt konstrukcijas-tehnikas izmaiņu, kā arī komplektācijas izmaiņu bez iepriekšēja paziņojuma. Šis izmaiņš nevar būt pamatu produkta reklamēšanai. Lietošanas instrukcija pieejama mājaslapā www.dedra.pl

HU Minden jog fenntartva. A jelen kiadvány szerzői jogokkal védve. A Használati Utasítás másolása vagy terjesztése egészében vagy részleteiben a Dedra Exim írásos engedélye nélkül tilos A Dedra Exim fenntartja magának a szerkezeti-műszaki, valamint komplettálási változtatások előzetes bejelentés nélküli bevezetésének jogát. Ezek a változások nem szolgálhatnak alappálul a termék reklamációjának. A használati utasítás a weboldalon elérhető www.dedra.pl

RO Toate drepturile rezervate. Această redactare este protejată prin legea dreptului de autor. Este interzisă copierea, reproducerea în orice fel sau multiplicarea și distribuirea parțială sau în totalitate a Manualului de utilizare fără permisiunea firmei Dedra Exim Firma Dedra Exim își rezervă dreptul de a face modificări tehnice și constructive sau de completare a dispozitivului fără o notificare prealabilă. Aceste modificări nu pot constitui teme pentru reclamarea produsului. Instrucțiunea de deservire accesibilă pe pagina www.dedra.pl

DE Alle Rechte vorbehalten. Die vorliegende Bedienungsanleitung wird durch das Urheberrecht geschützt. Kein Teil dieser Bedienungsanleitung darf ohne schriftliche Einwilligung von Dedra Exim vervielfältigt oder verbreitet werden. Dedra Exim behält sich das Recht vor, Konstruktions- und technische Änderungen sowie Änderungen in der Zusammensetzung vorzunehmen, ohne vorher darüber zu informieren. Diese Änderungen können kein Grund zur Reklamation des Produkts bilden. Die Bedienungsanleitung ist auf der Internetseite www.dedra.pl zugänglich.

SI Vse pravice pridržane. Ta navodila so zaščitena na podlagi predpisov o avtorskih pravicah. Prepovedano je kopiranje ali razširjanje teh navodil za uporabo po delih ali v celoti brez soglasja Dedra Exim. Dedra Exim si pridržuje pravico do uvajanja konstrukcijsko-tehničnih in komplekcijskih sprememb brez predhodnega obvestila. Te spremembe ne morejo biti podlaga za prijavo reklamacije. Navodila za uporabo so na voljo na strani www.dedra.pl

HR Sva prava su rezervirana. Ovo djelo je zaštićeno autorskim pravom. Zabranjeno je kopiranje ili distribucija Uputa za uporabu u dijelovima ili u cijelosti bez pristanka Dedra Exima Dedra Exim zadržava pravo uvođenja promjena konstrukcijskih, tehničkih i završnih bez prethodne obavijesti. Ove promjene ne mogu predstavljati osnovu za reklamiranje proizvoda. Upute za uporabu dostupne su na web stranici www.dedra.pl

BG Всички права запазени. Тази работа е защитена с авторски права. Копирането или разпространението на ръководството за потребителя на части или изцяло без разрешението на Dedra Exim е забранено Dedra Exim си запазва правото да прави промени в дизайна, техниката и окомплектовката без предварително уведомление. Тези промени не могат да бъдат основание за рекламиране на продукта. Ръководството за потребителя е достъпно на адрес www.dedra.pl

Kontakt

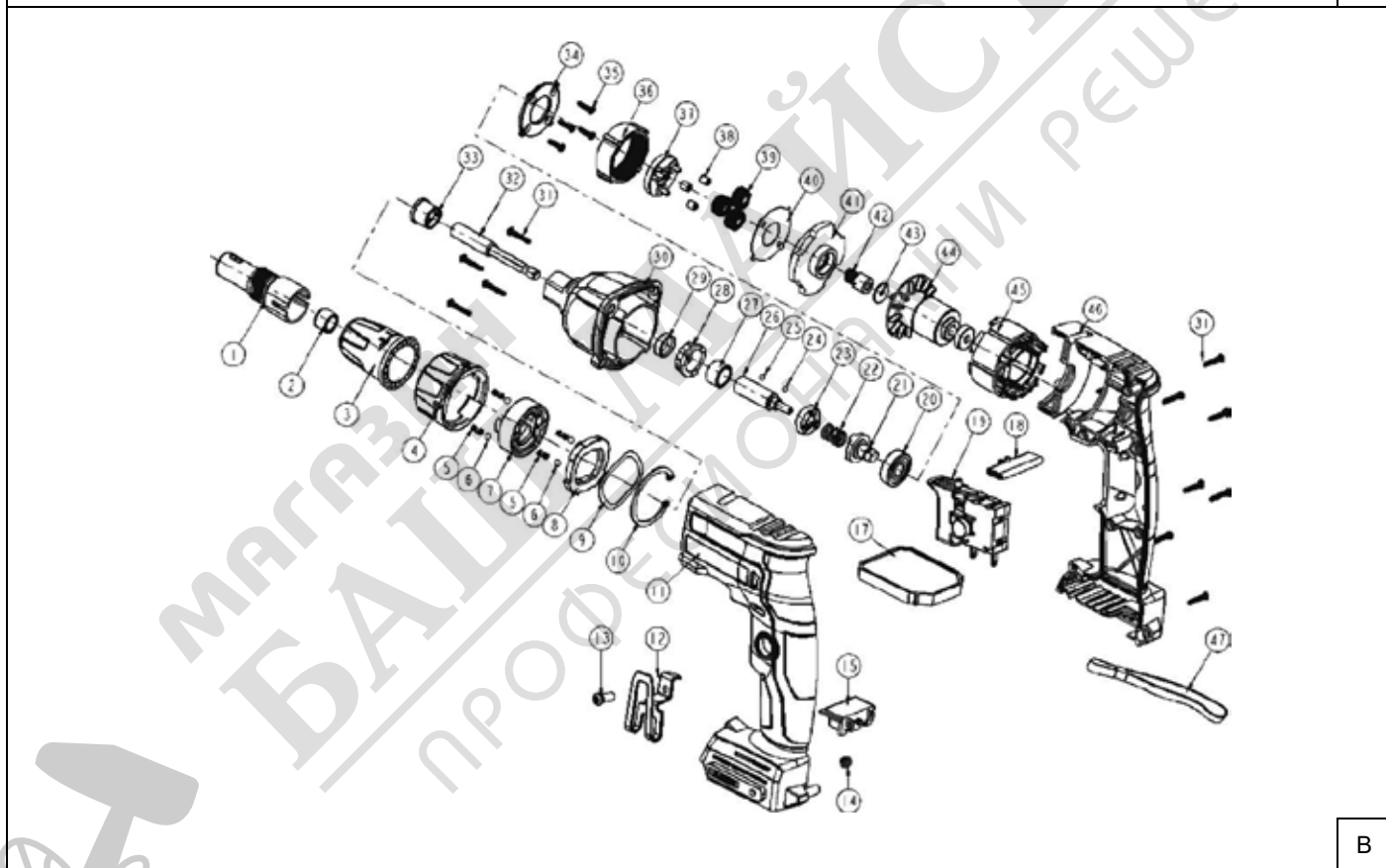
Contact / Kontaktai / Kontakts / Elérhetőség / Contact / Kontakt/ Пишіте на /Kontakt / Свържете се с
Dedra Exim Sp. z o.o., ul. 3 Maja 8, 05-800 Pruszków
Tel. +48 22 73 83 777 wew. 129, 165, fax +48 22 73 83 779
serwis@dedra.com.pl www.dedra.pl



1. Zdjęcia i rysunki



A



B

Opis piktogramów / Description of pictograms / Popis použitých piktogramů / Opis používaných piktogramov / Panaudotų piktogramų aprašymas / Lietoto piktogrammu apraksts / Az alkalmazott piktogramok magyarázata / Descrierea pictogramelor / Beschreibung der verwendeten Piktogramme/ Opis piktogramov/ Opis piktograma / Описание на пиктограмите

	<p>Nakaz: przeczytaj instrukcję obsługi / Warrant: read the instruction manual / Příkaz: přečtěte návod k obsluze / Příkaz: oboznámte sa s užívateľskou príručkou / Privaloma: perskaitykite aptarnavimo instrukciją / Norādījums: rūpīgi iepazīstieties ar lietotāja rokasgrāmatā sniegto informāciju / Utasítás: olvassa el az útmutatót / Obligatori: citiți manualul de utilizare / Gebot: die Bedienungsanleitung lesen/ Zahteva: preberite navodila za uporabo/ Naredba: pročítajte upute za uporabu / Заповедта: прочетете ръководството за употреба</p>
	<p>Nakaz: stosować środki ochrony słuchu / Order: use hearing protection / Použitejte ochranu sluchu / Používajte chrániče sluchu / Privaloma: naudoti apsauginius akinius / Lietojiet dzirdes aizsardzības līdzekļus / Utasítás: használjon fülvédőt / Trebuie să folosi-ți aparate pentru protecția auzului / Der gehörschutz ist zu benutzen / Задължително: Носете защита на слуха</p>
	<p>Nakaz: stosować środki ochrony wzroku / Order: use eye protection / Příkaz: používejte ochranné brýle / Příkaz: používajte ochranné okuliare / Privaloma: naudoti apsauginius akinius / Norādījums: nēsājiet aizsargacenes / Utasítás: viseljen védőszemüveget/ ordre: utiliser les lunettes de protection/ indicación: usar las gafas de protección/ obligatoriu: folosiți ochelari de protecție/ bevel: draag veiligheidsbril/ gebot: schutzbrille tragen / забрана: използвайте защита на очите</p>

- d. Неовластена измяне и/или модификации Производа от страна Корисника които не са договорени с Ямцем;
- e. Кориштеня от страна Корисника потрошног материяла в Производу који неје в складу с Упутамата за uporabu.
5. Корисник који неје потрошач в смислу закона од 23. travnja 1964. Грађански законик губи јамство на Производ в којем:
- је Корисник је оклонио, промијенио или оштетио серијске бројеве, ознаке датума и натписне плочице;
 - пеџати су оштећени од стране Корисника или показују знакове манипулације од стране Корисника.
6. Позор! Радње повезане са свакодневним радом Производа, које произлазе, између осталог из Упуге за uporabu Корисник је дужан проводити самостално и о свом трошку.

IV. Процедура рекламације

1. У случају утврђивања неисправног рада Производа, прије подношења рекламације, проверите јесу ли све радње наведене посебно у Упутамата за uporabu, извршене исправно.
2. Препоруџујемо подношење рекламације одмах, најбоље в року од 7 дана од дана уочавања квара Производа. Корисник који неје потрошач в смислу закона од 23. travnja 1964. Грађански законик губи права која произлазе из овог јамства ако се рекламација не поднесе в року од 7 дана.
3. Рекламација се може поднети, између осталог, на мјесту купње Производа, у јамственом сервису или писмено на слjedeћу адресу: Dedra Exim Sp. z o.o., ул. 3 Маја 8, 05-800 Pruszków.
4. Корисник може поднети рекламацију путем обрасца доступног на веб страници www.dedra.pl. ("Образец за рекламацију").
5. Адресе јамствених сервиса за поједине земље доступне су на веб страници www.dedra.pl. У случају недостатка јамственог сервиса за одређену земљу, препоруџа се слање рекламација на слjedeћу адресу: Dedra Exim Sp. z o.o. ул. 3 Маја 8, 05-800 Pruszków (Poljska).
6. С обзиrom на сигурност Корисника, забранјено је користити неисправан производ.
7. Позор! Кориштенје неисправног Производа опасно је за здравље и живот Корисника.
8. Извршенје обвеза које произлазе из јамства одржат ђе се в року од 14 радних дана од дана испоруке Производа који корисник рекламира.
9. Прије доставе неисправног Производа на рекламацију, препоруџа се чишћење. Препоруџа се да се рекламирани Производ пажљиво заштити од оштећења тјеклом транспорта (препоруџа се испорука рекламраног Производа у оригиналном пакиранју).
10. Јамствени рок се продужује за вријеме тјеклом којег га Корисник неје могao користити због квара на Производу обухваћеном јамством. Јамство не искључује, ограниџава или suspendира права Корисника која произлазе из одређи о јамству за недостатке на проданом артику.

ВГ Сдържание

1. Снимки и чертежи
2. Описание на устройството
3. Предназначение на устройството
4. Ограничение на използването
5. Технически данни
6. Подготовка за работа
7. Включване на устройството
8. Използване на устройството
9. Текуща поддръжка
10. Резервни части и принадлежности
11. Самостоятелно отстраняване на неизправности
12. Завършване на оборудването
13. Информация за потребителите относно извървянето на електрическо и електронно оборудване
14. Списък на частите за монтажния чертеж
15. Гаранционна карта

Декларацијата за съответствие е приложена към ръководството като отделен документ. При липса на декларација за съответствие, моля, свържете се с Dedra Exim Sp. z o.o.

Общи правила за безопасност са включени в отделна брошура в ръководството.

⚠ ПРЕДУПРЕЖДЕНИЕ. Прочетете всички предупреждения, обозначени със символа, и всички инструкции.

Неспазването на следните предупреждения и инструкции за безопасност може да доведе до токов удар, пожар или сериозно нараняване.

⚠ ВНИМАНИЕ Запазете всички предупреждения и инструкции за бъдеща употреба.

Гамата SAS+ALL е проектирана да работи само със зарядни устройства и батерии от гамата SAS+ALL.

Литиево-йонната батерия и зарядното устройство не са включени в закупеното оборудване и трябва да се закупят отделно. Използването на батерии и зарядни устройства, различни от тези, предназначени за устройството, е забранено.

2. Описание на устройството

Фиг. А: 1 - шпиндел, 2 - държач за инструменти, 3 - регулиращ пръстен, 4 - транспортна скоба, 5 - дръжка, 6 - вентилационни отвори, 7 - ключалка за превключване, 8 - захранващ кабел, 9 - превключвател, 10 - промяна на посоката на въртене

3. Предназначение на устройството

Отвертката е устройство, предназначено за завинтване на винтове в материали като гипскартон, дърво и подобни на дърво материали. Допустимо е устройството да се използва при ремонтни и строителни дейности, ремонтни работилници, любителска работа, като се спазват

условията за използване и допустимите условия на работа, съдържащи се в инструкциите за експлоатация.

4. Ограничения на използването

⚠ UWAGA Уредът може да се използва само в съответствие с изброените по-долу "Разрешени условия на работа".

⚠ UWAGA Неразрешените промени в механичната и електрическата конструкция, всякакви модификации, операции по поддръжката, които не са описани в инструкциите за експлоатация, ще се считат за незаконни и ще доведат до незабавна загуба на гаранционни права, а декларацијата за съответствие ще стане невалидна.

Неправилното използване или използването в противоречие с инструкциите за експлоатация ще доведе до незабавна загуба на гаранционните права.

Допустими условия на труд
S1 - непрекъсната работа и други.
Температурен диапазон на зареждане на батерията 10 - 30°C. Не излагайте на температури над 40°C.

5. Технически данни

Модел на оборудването	DED7156
Захранващо напрежение [V]	18 D.C.
Вид на приставката за дюзи	HEX 1/4"
Степен на защита срещу директен достъп	IPX0
Скорост [min-1]	0-4200
Емисии на шум:	
Ниво на звуково налягане LpA [dB(A)]	72
Несигурност на измерването KpA [dB(A)]	3
Ниво на звукова мощност LwA [dB(A)]	83
Несигурност на измерването KwA [dB(A)]	3
Ниво на вибрации, измерено при дръжката ah, ID [m/s²]	≤2,5
Несигурност на измерването K [m/s²]	1,5
Тегло [kg]	1,1

Информация за вибрациите и шума

Комбинираната стойност на вибрациите a_n и неопределеността на измерването са определени в съответствие с EN 62841-1 и са дадени в таблицата.

Емисиите на шум са определени в съответствие с EN 62841-2-2, като стойностите са дадени по-горе в таблицата.

⚠ ВНИМАНИЕ Шумът може да причини увреждане на слуха, винаги носете защита на слуха, когато работите!

Декларираната обща стойност на вибрациите е измерена съгласно стандартен метод за изпитване и може да се използва за сравняване на едно оборудване с друго. Обявеното ниво на вибрациите може да се използва и за предварителна оценка на експозицията на вибрации.

Нивото на вибрациите по време на действителното използване на оборудването може да се различава от обявените стойности в зависимост от използването на работните инструменти, по-специално от вида на обработвания детайл и необходимостта от определяне на мерки за защита на оператора. За да се направи точна оценка на експозицията при действителните условия на използване, трябва да се вземат предвид всички части на работния цикъл, включително периодите, когато машината е изключена или когато е включена, но не се използва за работа.

6. Подготовка за работа

⚠ ВНИМАНИЕ Устройството е част от линията SAS+ALL, поради което, за да се използва, трябва да се комплектова комплект, състоящ се от устройството, батерия и зарядно устройство. Използването на други батерии и зарядни устройства е забранено.

Всички операции, описани в тази глава, трябва да се извършват при изключен акумулатор.

Отвертката за престъргване има магнитно гнездо за бърз монтаж (фиг. Б, 2) за битове с размер 6,3 mm (1/4"). Държачът предотвратява самостоятелното изпадане на битовете и улеснява позиционирането на винта в правилна позиция преди завинтване. Патронът е проектиран да работи оптимално с битове с дължина 25 mm. Използването на такива битове дава възможност за настройване на дълбочината на завинтване на винта с помощта на регулираща пръстен (фиг. Б, 3) (вж. Текущи работни процедури).

7. Включване на устройството

⚠ ВНИМАНИЕ Преди да стартирате устройството, е необходимо да извършите стъпките, описани в раздела "Подготовка за работа".

За да започнете работа с машината, трябва да натиснете бутон за стартиране (фиг. Б, 9). Винтовертът е оборудван с бутон за блокиране на продължителната работа (фиг. Б, 7) - в този режим не е необходимо да се държи бутонът за стартиране непрекъснато.

8. Използване на устройството

⚠ ВНИМАНИЕ Ако батерията се нагрее повече от 40°C, спрете работа и изчакайте батерията да изстине.

При работа с устройството е необходимо стриктно да се спазват всички правила за безопасност и инструкции, описани в условията за безопасност.

Отвертката има превключвател за въртене (фиг. Б, 10). За да промените посоката на въртене, преместете лоста в желаната позиция.

Допълнителна функция, с която е оборудвана отвертката, е блокировката на превключвателя (фиг. Б, 7), разположена отстрани на дръжката на нивото на превключвателя. За да заключите превключвателя, натиснете превключвателя докрай, след което натиснете бутона за заключване и освободете превключвателя. За да деактивирате заключващия механизъм, натиснете превключвателя докрай и освободете ръкохватката.

Завинтване и отвинтване

За да завиете винта, настройте превключвателя за скоростта на правилната настройка (дясна резба - дясна скорост, лява резба - лява скорост), след това поставете винта в правилната позиция и подравнете работния найкрайник с главата на винта. Натиснете бутоните на превключвателя и стартирайте винтоверта (работният найкрайник няма да се върти), след което започнете внимателно да натискате винтоверта към винта, за да задействате съединителя, който ще започне да върти работния найкрайник. Работният найкрайник ще спре да се върти, когато главата на винта достигне височината, зададена от регулиращия пръстен.

Отвертката не е предназначена за пробиване. Пробиването с отвертката може да повреди машината, свредлото или обработвания материал.

9. Текуща поддръжка

Извършвайте всички операции по поддръжката, когато устройството е изключено от електрическото захранване.

Регулиране на височината на винта

За да се регулира височината на завинтване, е препоръчително да се извършат пробни завинтвания. С помощта на регулиращия пръстен регулирайте работния найкрайник така, че при леко натискане да се прибере в една равнина с горната част на гнездото. Чрез завъртане на регулиращия пръстен по посока на часовниковата стрелка найкрайникът се прибира в гнездото и се разширява в обратна посока. Извършете пробно завинтване и коригирайте настройката, ако е необходимо.

Промяна на работния найкрайник

За да извадите работния найкрайник, удължете найкрайника, като завъртите регулиращия пръстен обратно на часовниковата стрелка, докато найкрайникът може да се извади свободно.

Преди всяко стартиране:

- Проверка на състоянието на зарядя на батерията
- Проверете дали вентилационните отвори на двигателя не са запушени или замърсени. Ако е необходимо, открийте/почистете с леко навлажнена с вода кърпа;

След всяка употреба:

- Натиснете задната част на превключвателя, след което той ще се върне в положение "изключено". Изчакайте, докато работният найкрайник спре автоматично;
 - Изключване на акумулатора
- Съхранявайте устройството на място, недостъпно за деца, по възможност в оригиналната му опаковка.

10. Резервни части и принадлежности

Предлагат се за закупуване аксесоари:

- комплекти битове за отвертки, битове, напр. 18A11S010-13, 18A11S040, 18A07S01 - 04

За закупуване на резервни части и аксесоари се свържете с Dedra Exim Service. Данните за контакт можете да намерите на страница 1 от ръководството.

Когато поръчвате резервни части, посочете номера на партидата върху табелката и номера на частта от монтажния чертеж.

По време на гаранционния период ремонтите се извършват в съответствие с условията, посочени в гаранционната карта. Моля, предайте дефектния продукт за ремонт на мястото на покупката (продавачът е длъжен да приеме дефектния продукт), изпратете го в централния сервизен център на Dedra Exim или го изпратете в сервизния център, който е най-близо до вашето местоживее (списък на сервизните центрове на www.dedra.pl). Моля, приложете попълнената гаранционна карта. След изтичане на гаранционния срок ремонтите се извършват от централния сервиз. Изпратете дефектния продукт до сервизния център (транспортните разходи се заплащат от потребителя).

11. Самостоятелно отстраняване на неизправности

ВНИМАНИЕ Изключете уреда от електрическата мрежа, преди да започнете самостоятелно да отстранявате неизправности.

Проблем	Причина	Решение
Устройството не работи	Неправилно свързана батерия	Коригирайте батерията в гнездото
	Батерията е разредена	Заредете батерията.
	Дефектен превключвател	Заменете превключвателя с нов - предайте устройството за сервизно обслужване.

ВНИМАНИЕ

	Миризма на изгоряла изолация	Двигателят се нуждае от ремонт - предайте устройството за сервизно обслужване.
Двигателят прегрява	Запушени въздушни отвори	Издуйте със състен въздух.

12. Завършване на оборудването

1. Отвертка за гипс - 1 бр.

13. Информация за потребителите относно изхвърлянето на електрическо и електронно оборудване (приложимо за домакинства)



Символът, изобразен върху продуктите или придружаващата ги документация, указва, че дефектното електрическо или електронно оборудване не трябва да се изхвърля заедно с битовите отпадъци.

Ако трябва да изхвърлите, да използвате повторно или да възстановите компоненти, е правилно да ги занесете в специализиран пункт за събиране, където ще бъдат приети безплатно. Информация за местоположението на пунктовете за събиране на употребявано оборудване се предоставя от местните власти, например на техните уебсайтове. Правилното рециклиране на устройствата ви позволява да спестите ценни ресурси и да избегнете отрицателни въздействия върху здравето и околната среда в резултат на възможното наличие на: опасни вещества, смеси и компоненти в оборудването.

Неправилното изхвърляне на отпадъци е свързано с риск от санкции съгласно съответните местни разпоредби. Потребители в страни от ЕС: Ако трябва да изхвърлите електрическо или електронно оборудване, моля, свържете се с най-близкия пункт за продажба или с вашия доставчик, който ще ви предостави допълнителна информация.

Изхвърляне в страни извън Европейския съюз: Този символ се отнася само за страните от Европейския съюз. Ако желаете да изхвърлите този продукт, моля, свържете се с местните власти или с търговеца за правилния начин на изхвърляне.

Неправилното изхвърляне на отпадъци е свързано с риск от санкции съгласно съответните местни разпоредби. Потребители в страни от ЕС: Ако трябва да изхвърлите електрическо или електронно оборудване, моля, свържете се с най-близкия пункт за продажба или с вашия доставчик, който ще ви предостави допълнителна информация. Изхвърляне в страни извън Европейския съюз: Този символ се отнася само за страните от Европейския съюз. Ако желаете да изхвърлите този продукт, моля, свържете се с местните власти или с търговеца за правилния начин на изхвърляне.

14. Списък на частите за монтажния чертеж (фиг. Б)

N	Наименование на частта	N	Наименование на частта
1	Регулатор на дълбочината	25	Стоманена топка
2	Втулка	26	Шпиндел
3	Копче за контрол на дълбочината	27	Иглен ролкови лагер
4	Заключване	28	Заключваща втулка
5	Пролет	29	Втулка
6	Стоманена топка	30	Жилища
7	Ограничител	31	Винт
8	Монтажно копче	32	Съединител
9	Подложка	33	Бутон на вала
10	Уплътнителен пръстен	34	Седло на лагера
11	Корпус лява част	35	Винт
12	Дръжка	36	Пръстен
13	Винт	37	Носеща бягаща пътека
14	Сар	38	Иглен ролкови лагер
15	Скоба	39	Планетарна предавка
17	Контролна платка	40	Пластмасова подложка
18	Превключвател	41	Монтаж на скоростната кутия
19	Превключвател	42	Оборудване за получаване
20	Лагер	43	Подложка от плат
21	Подаващо колело	44	Ротор
22	Пролет	45	StoJan
23	Колело за приемане	46	Корпус дясна част
24	Стоманена топка	47	Колан

Гаранционна карта

на

Номер на поръчката: Номер на партидата:

(наричан по-долу "Продуктът")

Дата на закупуване на продукта:

Печат на дилъра

Дата и подпис на продавача:

Изявление на потребителя:

Потвърждавам, че съм информиран за условията на гаранцията и последствията от неспазването на указанията в инструкцията за експлоатация и гаранционната карта. Запознат съм с условията на тази гаранция, което потвърждавам със саморъчния си подпис:

.....

Дата и място

.....

Подпис на потребителя

I. Отговорност за продукта

1. Гарант - Dedra Exim Sp. z o.o. със седалище в Прушков, адрес: гр: 3 Maja 8, 05-800 Pruszków, KRS 0000062517, Окръжен съд на град Варшава във Варшава, XIV Икономическо отделение на Националния съдебен регистър, NIP 527-020-49-33, акционерен капитал: 100 980,00 PLN.

2. Съгласно условията на тази гаранционна карта Гарантът гарантира Продукта, произхождащ от дистрибуцията на Гаранта.

3. Отговорността по гаранцията покрива само дефекти, възникнали по причини, присъщи на Продукта в момента на доставката му до Потребителя.

4. По силата на гаранцията Потребителят има право на безплатен ремонт на Продукта, при условие че дефектът се е проявил по време на гаранционния период. Методът на ремонт на Продукта (методът на ремонт) е по преценка на Гаранта. Ако Гарантът установи, че ремонтът не е възможен, той си запазва правото да замени дефектния елемент или целия Продукт с бездефектен, да намали цената на Продукта или да се откаже от договора. По отношение на потребител, който не е потребител по смисъла на Закона от 23 април 1964 г. Граждански кодекс, отговорността на Гаранта за вреди, произтичащи от тази гаранция и/или във връзка с нейното сключване и изпълнение, независимо от правния титул, е ограничена до максималната стойност на дефектния Продукт.

II. Гаранционен период

Компоненти на продукта	Продължителност на гаранционната защита
DED7156	24 месеца от датата на закупуване на Продукта, както е посочено в тази гаранционна карта

III. Условия за ползване на гаранцията

Потребителят трябва да представи попълнената гаранционна карта за Продукта и да докаже обстоятелствата на закупуване на Продукта, например чрез представяне на касова бележка, фактура и др. За целите на ефективното разглеждане на рекламации се препоръчва Потребителят да представи заедно с Продукта всички компоненти, посочени в "Комплектоване на устройството", съдържащо се в Ръководството за потребителя.

2. потребителят да спазва препоръките, съдържащи се в инструкциите за експлоатация и гаранционната карта.

Гаранцията обхваща само територията на Република Полша и ЕС.

Гаранцията не покрива дефекти на Продукта, произтичащи по-специално от:

a. Неспазване от страна на потребителя на условията, посочени в инструкциите за експлоатация, по-специално по отношение на правилната експлоатация, поддръжка и почистване;

b. Използване на продукти за почистване или поддръжка от страна на потребителя, които не съответстват на инструкциите за експлоатация;

c. Неподходящо съхранение и транспортиране на Продукта от страна на Потребителя;

d. Неразрешени промени и/или изменения на Продукта от страна на Потребителя, които не са били съгласувани с Гаранта;

e. Използването от страна на Потребителя в Продукта на консумативи, които не съответстват на Инструкцията за експлоатация.

(5) Потребител, който не е потребител по смисъла на Закона от 23 април 1964 г. Граждански кодекс, губи гаранцията за Продукта, в който:

- серийните номера, обозначенията за дата и табелките с номинални стойности са били отстранени, променени или повредени от потребителя;

- пломбите са били повредени от потребителя или имат следи от манипулация от страна на потребителя.

Внимание: Потребителят трябва да извършва дейностите, свързани с ежедневната експлоатация на Продукта, произтичащи, наред с другото, от Инструкциите за употреба, сам и за своя сметка.

IV. Процедура за подаване на жалби

1. В случай, че се установи, че Продуктът работи неправилно, моля, уверете се, че всички стъпки, посочени в инструкциите за експлоатация, са извършени правилно, преди да подадете рекламацията.

2. препоръчва се да подадете жалба незабавно, за предпочитане в рамките на 7 дни от датата на забелязване на дефект в Продукта. Потребител, който не е потребител по смисъла на Закона от 23 април 1964 г. Граждански кодекс, губи правата, произтичащи от тази гаранция, ако рекламацията не бъде направена в рамките на 7 дни.

3. Уведомяването за жалба може да се извърши, *inter alia*, на мястото на закупуване на Продукта, в гаранционното обслужване или писмено на адреса: Dedra Exim Sp. z o.o., ul. 3 Maja 8, 05-800 Pruszków.

4. Потребителят може да подаде жалба, като използва формуляра, достъпен на уебсайта www.dedra.pl. ("Формуляр за гаранционна рекламация").

5. адресите на гаранционното обслужване за отделните страни са достъпни на адрес www.dedra.pl. Ако няма гаранционен сервис за дадена страна, препоръчваме да отправите гаранционни претенции на адрес: Dedra Exim Sp. z o.o., ul. 3 Maja 8, 05-800 Pruszków (Полша).

6. С оглед на безопасността на Потребителя е забранено използването на дефектен Продукт.

7. Внимание: Използването на дефектен Продукт е опасно за здравето и живота на Потребителя.

8. Изпълнението на задълженията по гаранцията ще се осъществи в рамките на 14 работни дни, считано от датата на доставка на декларирания Продукт от Потребителя.

9. преди да предадете дефектния Продукт за рекламация, се препоръчва да го почиствате. Препоръчва се Продуктът за рекламация да бъде внимателно защитен от повреди по време на транспортиране (препоръчва се Продуктът за рекламация да се достави в оригиналната му опаковка).

10. Гаранционният срок се удължава с времето, през което Потребителят не е могъл да използва Продукта, обхванат от гаранцията, поради дефект.

Гаранцията не изключва, не ограничава и не спира правата на Потребителя, произтичащи от гаранционните разпоредби, за дефекти на продадените стоки.

В съответствие с член 13, параграфи 1 и 2 от Регламент (ЕС) 2016/679 на Европейския парламент и на Съвета от 27 април 2016 г. относно защитата на физическите лица във връзка с обработването на лични данни и относно свободното движение на такива данни и за отмяна на Директива 95/46/ЕО ("ОРЗД"), с настоящото Ви информираме, че

1. Администраторът на Вашите лични данни, посочени във формуляра е DEDRA-EXIM sp. z o.o. със седалище в Прушков, на ул. 3 Maja 8, 05-800 Прушков (по-нататък: „Администратор“).

2. Вашите лични данни ще се обработват изключително с цел провеждане на гаранционната процедура на устройството съгласно ст. 6 ал. 1 буква "б" от Общия регламент за защита на личните данни (по-нататък: „ОРЗД“) Посочване на данните е доброволно, но е необходимо за провеждане на гаранционната процедура.

3. Вашите лични данни ще се обработват през срока на разглеждането на провеждане на гаранционната процедура и за архивни цели при необходимост от защита от евентуалните претенции към Администратора не по-дълго отколкото до датата на давността им.

4. Вашите лични данни могат да се обявяват изключително на операторите, обработващи данните в полза на Администратора въз основа на писмен договор за възлагане на обработването на личните данни, предоставящи, м.др. услуги по технически сервис, хостинг или обслужване на уеб-сайта, по IT обслужване, на куриерска служба. Доставчиците на Администратора са задължени да осигурят защита на личните данни и да отговорят на изискванията на действащото законодателство, свързано със защита на личните данни и не могат да използват доверените им лични данни за цели, различни от определените в договор с Администратора.

5. Вашите данни няма да бъдат обработвани по автоматизиран начин, в това число във формата на профилиране, и няма да се предоставят в трета страна/международна организация.

6. Имате право на достъп до съдържанието на личните си данни и право всеки момент да ги коригирате, изтриете, ограничите обработването им, право да прехвърляте данните, право да подадете възражение.

7. По всякакви въпроси, свързани с обработването на Вашите лични данни от Администратора можете да се свържете на електронен адрес: daneosbowe@dedra.pl;

8. Имате право да подадете жалба до органа, компетентен относно въпросите за защита на личните данни;

Dedra Exim Sp. z o.o.
ul. 3 Maja 8, 05-800 Pruszków
Tel. +48 22 73 83 777, fax +48 22 73 83 779
www.dedra.pl, serwis@dedra.pl

Adnotacje o dokonanych naprawach / Annotations of repairs made / Záznamy o provedených opravách / Pastabos apie atliktą remontą / Piezīmes par veikto remontu / Feljegyzések az elvégzett javításokról / Mențiuni cu privire la reparațiile efectuate / Vermerke über ausgeführte reparaturen / Оромбе о opravjenih popravilih / Biljeske o izvršenim popravcima / Отбелязване на извършените ремонти

Data zgłoszenia do naprawy / Date of request for repair / Datum nahášení k opravě / Datum odovzdania do opravy / Atidavimo remontui data / Produkta nodošanas beļentās datums / A javításra történő bejelentés dátuma / Data predării la reparație / Datum der Anmeldung zur Reparatur / Datum prijave za popravilo / Datum zahtjeva za remont / Дата на заявката за ремонт	Data wykonania naprawy / Date of repair / Datum provedeni opravy / Datum wykonania opravy / Remonto data / Remonta datums / A javítás dátuma / Data efectuării reparației / Datum der Ausführung der Reparatur / Datum izvršitve popravila / Datum popravka / Дата на ремонта	Zakres naprawy, opis czynności naprawczych / Scope of repair, description of repair activities / Rozsah opravy, popis úkonů / Rozsah opravy, opis vykonaných opravných činností / Remonto apimtis, remonto darbų aprašymas / Remonta apjoms, remontdarbu apraksts / A javítás tartalma, a javítási műveletek leírása / Domeniul de reparație, descrierea operațiilor de reparație / Umfang der Reparatur, Beschreibung der Tätigkeiten / Obseg popravila, opis izvršenih opravil v okviru popravila / Orseg popravka, opis popravka / Обхват на ремонта, описание на ремонтните дейности	Podpis wykonującego naprawę / Signature of the repairer / Podpis opravavate / Podpis osoby wykonávající opravy / Remonta atliekančio asmens parašas / Remonta veicēja paraksts / A javítást végző aláírása / Semnătura persoanei care a efectuat reparația / Unterschrift der die Reparatur ausführenden Person / Podpis osebe, ki je izvršila popravilo / Podpis osebe koja izvodi popravak / Подпис на лицето, което извършва ремонта