

Instrukcja ważna dla urządzeń wyprodukowanych po: / Návod pro zařízení vyrobená po: / Návod pre obsluhu zariadení vyrobených po: / Instrukcija – įrenginiai, kurie buvo pagaminti nuo: / Lietošanas instrukcija ierīcēm izgatavotiem pēc: / Útmutató a után gyártott készülékekhez: / Manualul de utilizare pentru aparate fabricate după: / Navodila veljajo za naprave, proizvedene po: / Upute vrijede za uređaje proizvedene nakon / Ръководство за употреба, валидно за устройства, произведени след: **01.01.2023**

**PL** **Wiertarko-wkrętarka bezszczotkowa 18V**  
Instrukcja obsługi z kartą gwarancyjną

**CZ** **Vrtací šroubovák 18V**  
Návod k obsluze se záručním listem

**SK** **Vrtačko-skrutkovač 18V**  
Užívateľská príručka so záručným listom

**LT** **Suktuvas-gręžtuvas 18V**  
Naudojimo instrukcija su Garantiniu lapu

**LV** **Urbjmašina-skrūvgriezis 18V**  
Lietošanas instrukcija ar garantijas talonu

**HU** **Fúró-csavarozó 18V**  
Használati Utasítás Garanciajeggyel

**RO** **Mașină de găurit și înșurubat 18V**  
Instrucțiuni de utilizare și certificat de garanție

**DE** **Bohrschrauber 18V**  
Bedienungsanleitung mit Garantiekarte

**SI** **Vrtalnik/vijačnik SAS+ALL 18V**  
Navodila za uporabo z garancijsko kartico

**HR** **Бормашина/драйвер SAS+ALL 18V**  
Upute za upotrebu s jamstvenim listom

**BG** **Wiertarko-wkrętarka SAS+ALL 18V**  
Инструкции за експлоатация с гаранционна карта

**PL** Wszelkie prawa zastrzeżone. Niniejsze opracowanie jest chronione prawem autorskim. Kopiowanie lub rozpowszechnianie Instrukcji Obsługi we fragmentach albo w całości bez zgody Dedra Exim zabronione Dedra Exim zastrzega sobie prawo do wprowadzania zmian konstrukcyjno-technicznych oraz kompletacyjnych bez uprzedniego powiadomienia. Zmiany te nie mogą stanowić podstawy do reklamowania produktu. Instrukcja obsługi dostępna na stronie [www.dedra.pl](http://www.dedra.pl)

**CZ** Všechna práva vyhrazena. Toto zpracování je chráněno autorským právem. Kopírování nebo šíření Návodů k obsluze v částech nebo vcelku bez souhlasu společnosti Dedra Exim je zakázáno. Dedra Exim si vyhrazuje právo zavádět konstrukční a technické a komplementační změny bez dřívějšího oznámení. Tyto změny nemohou být základem pro reklamování výrobku. Návod k obsluze dostupný na stránkách [www.dedra.pl](http://www.dedra.pl)

**SK** Všetky práva vyhradené. Tieto materiály sú chránené autorskými právami. Kopírovanie prípadne šírenie častí, prípadne celého návodu na obsluhu je bez súhlasu spoločnosti Dedra Exim zakázané. Dedra Exim si vyhradzuje právo na vykonávanie konštrukčno-technických zmien, a zmien doplnkového príslušenstva, bez predchádzajúceho upozornenia. Tieto zmeny nemôžu byť dôvodom na reklamáciu výrobku. Užívateľská príručka je dostupná na webovej stránke [www.dedra.pl](http://www.dedra.pl)

**LT** Visos teisės saugomos. Šis kūrinys yra saugomas autorių teisių įstatymų. Eksploatavimo instrukcijos arba jos fragmentų kopijavimas ir platinimas be „Dedra Exim“ sutikimo draudžiamas. „Dedra Exim“ pasilieka sau teisę įvesti konstrukcijos, techninius arba komplektacijos pokyčius be išankstinio įspėjimo. Šie pokyčiai negali būti skundo dėl produkto pagrindu. Naudojimo instrukcija yra prieinama svetainėje: [www.dedra.pl](http://www.dedra.pl)

**LV** Visas tiesības pasargātas. Šis izdevums ir sargāts ar autoritēsiību. Lietošanas Instrukcijas kopēšana vai izplatīšana pilnīgi vai fragmentos bez Dedra Exim firmas piekrišanas ir aizliegta. Firma Dedra Exim atstāj sev tiesību veikt konstrukcijas-tehnikas izmaiņu, kā arī komplektācijas izmaiņu bez iepriekšēja paziņojuma. Šīs izmaiņas nevar būt par pamatu produkta reklamēšanai. Lietošanas instrukcija pieejama mājaslapā [www.dedra.pl](http://www.dedra.pl)

**HU** Minden jog fenntartva. A jelen kiadvány szerzői jogokkal védve. A Használati Utasítás másolása vagy terjesztése egészében vagy részleteiben a Dedra Exim írásos engedélye nélkül tilos A Dedra Exim fenntartja magának a szerkezeti-műszaki, valamint komplettálási változtatások előzetes bejelentés nélkülű bevezetésének jogát. Ezek a változások nem szolgálhatnak alapjául a termék reklamációjának. A használati utasítás a weboldalon elérhető [www.dedra.pl](http://www.dedra.pl)

**RO** Toate drepturile rezervate. Această redactare este protejată prin legea dreptului de autor. Este interzisă copierea, reproducerea în orice fel sau multiplicarea și distribuirea parțială sau în totalitate a Manualului de utilizare fără permisiunea firmei Dedra Exim Firma Dedra Exim își rezervă dreptul de a face modificări tehnice și constructive sau de completare a dispozitivului fără o notificare prealabilă. Aceste modificări nu pot constitui temel pentru reclamarea produsului. Instrucțiunea de deservire accesibilă pe pagina [www.dedra.pl](http://www.dedra.pl)

**DE** Alle Rechte vorbehalten. Die vorliegende Bedienungsanleitung wird durch das Urheber-recht geschützt. Kein Teil dieser Bedienungs-anleitung darf ohne schriftliche Einwilligung von Dedra Exim vervielfältigt oder verbreitet werden. Dedra Exim behält sich das Recht vor, Konstruktions- und technische Änderungen sowie Änderungen in der Zusammensetzung vorzunehmen, ohne vorher darüber zu informieren. Diese Änderungen können kein Grund zur Reklamation des Produkts bilden. Die Bedienungsanleitung ist auf der Internetseite [www.dedra.pl](http://www.dedra.pl) zugänglich.

**SI** Vse pravice pridržane. Ta navodila so zaščiteni na podlagi predpisov o avtorskih pravicah. Prepovedano je kopiranje ali razširjanje teh navodil za uporabo po delih ali v celoti brez soglasja „Dedra-Exim“. „Dedra-Exim“ si pridržuje pravico do uvajanja konstrukcijsko-tehničnih in kompletacijskih sprememb brez predhodnega obvestila. Te spremembe ne morejo biti podlaga za prijavo reklamacije. Navodila za uporabo so na voljo na strani [www.dedra.pl](http://www.dedra.pl)

**HR** Sva prava su rezervirana. Ovo djelo je zaštićeno autorskim pravom. Zabranjeno je kopiranje ili distribucija Uputa za uporabu u dijelovima ili u cijelosti bez pristanka „Dedra-Exim“a „Dedra-Exim“ zadržava pravo uvođenja promjena konstrukcijskih, tehničkih i završnih bez prethodne obavijesti. Ove promjene ne mogu predstavljati osnovu za reklamiranje proizvoda. Upute za uporabu dostupne su na web stranici [www.dedra.pl](http://www.dedra.pl)

**BG** Всички права запазени. Това произведение е защитено с авторски права. Копирането или разпространението на Ръководството за потребителя на части или като цяло е забранено без разрешението на „Dedra-Exim“. „Dedra-Exim“ си запазва правото да прави промени в дизайна, техническите характеристики и завършването без предварително уведомление. Тези промени не могат да бъдат основание за рекламиране на продукта. Ръководството за потребителя е на разположение на адрес [www.dedra.pl](http://www.dedra.pl)



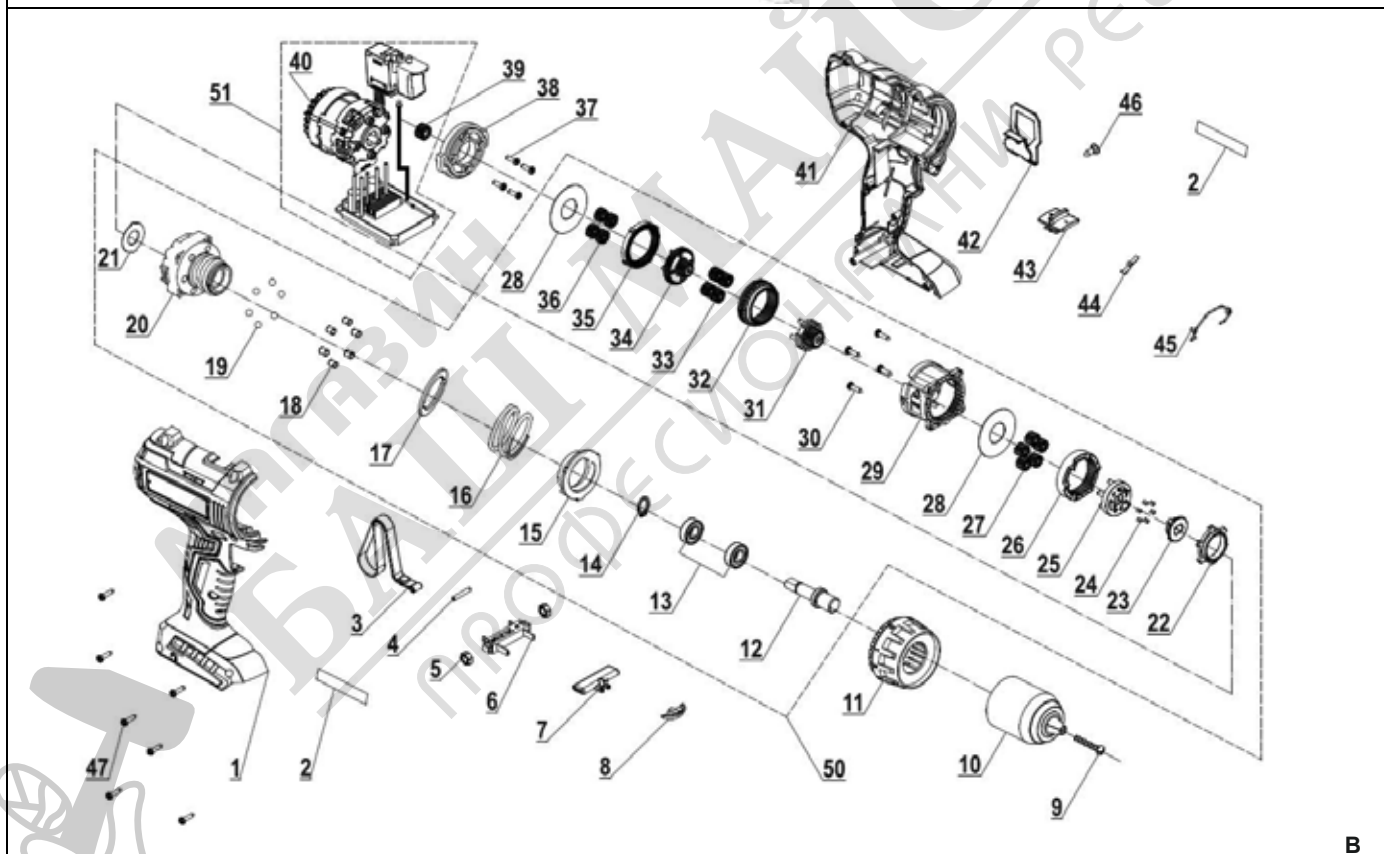
#### Kontakt

Kontaktai / Kontakts / Elérhetőség / Contact / Contacto / Contact / Kontakt  
Dedra Exim Sp. z o.o., ul. 3 Maja 8, 05-800 Pruszków  
Tel. +48 22 73 83 777 wew. 129, 165, fax +48 22 73 83 779  
[serwis@dedra.com.pl](mailto:serwis@dedra.com.pl) [www.dedra.pl](http://www.dedra.pl)





A



B

Opis Piktogramów / Popis Piktogramů/ Opis Piktogramov/ Piktogramų Aprašymas/ Piktogrammu Apraksts/ Piktogramok Magyarázata/ Descrierea Pictogramelor/ Verwendete Piktogramme / Opis piktogramov / Opis piktograma / Описание на пиктограмите



**Nakaz: przeczytaj instrukcję obsługi / Příklad: přečtěte návod k obsluze / Příklad: oboznámte sa s uživatelskou príručkou / Privaloma: perskaitykite aptarnavimo instrukciją / Norādījums: rūpīgi iepazīstieties ar lietotāja rokasgrāmatā sniegto informāciju / Utasítás: olvassa el az útmutatót / Obligatori: citiți manualul de utilizare / Gebot: die Bedienungsanleitung lesen / Ukaz: preberi navodila za uporabo / Nalog: pročítajte upute za uporabo / Заповедта: прочетете ръководството за употреба**



**Używać ochronników słuchu / používajte ochranu sluchu/ používajzte chrániče sluchu/ privaloma: naudoti apsauginius akinius/ lietojiet dzirdes aizsardzības līdzekļus/ utasítás: használjon fülvédőt/ trebuie să folosiți aparate pentru protecția auzului/ der gehörschutz ist zu benutzen / Obvezno: nosite zaščitno sluha / Zajtjev: nosite zaštitu za sluh / Задължително: Носете защита на слуха**



**Nakaz: stosować okulary ochronne/ Příklad: používejte ochranné brýle / Příklad: používajzte ochranné okuliare / Privaloma: naudoti apsauginius akinius / Norādījums: nēsāiet aizsargacenes / Utasítás: viseljen védőszemüveget / protección / Obligatori: folosiți ochelari de protecție / Gebot: Schutzbrille tragen / odredba: uporabljajte zaščitno za oči / Narudžba: koristiti zaštitu za oči / забрана: използвайте защита на очите**

## Препоручени прибор

Bušilicu iz linije SAS+ALL moguće je opremiti bilo kojom baterijom i punjačem iz linije SAS+ALL, a svaki alat (radni vrh) s cilindričnim ili šesterokutnim drškom prilagođen je za rad sa svim uobičajeno dostupnim amaterskim i profesionalnim bušilicama (za bušenje u drvu, betonu i metalu), vijčane krune, razne vrste dodataka itd. Molimo Vas da se pridržavate uputa proizvođača radnih kruna.

Za kupnju rezervnih dijelova i pribora obratite se Dedra-Exim servisu. Podaci za kontakt nalaze se na stranici 1 priručnika. Prilikom naručivanja rezervnih dijelova molimo navedite LOT broj na pločici s tehničkim podacima i broj dijela s crteža sklopa. Tijekom jamstvenog roka popravci se obavljaju prema uvjetima navedenim u Jamstvenom listu. Proizvod vratite na popravak na mjesto kupnje (prodavatelj je dužan prihvatiti reklamirani proizvod), ili ga pošaljite u DEDRA - EXIM Centralni servis. Molimo priložite jamstveni list koji je izdao Uvoznik. Bez ovog dokumenta, popravak će se smatrati postjamstvenim. Nakon isteka jamstvenog roka popravke obavlja Centralni servis. Oštećeni proizvod potrebno je poslati Servisu (troškove dostave snosi korisnik).

## 11. Sami rješavate probleme

**⚠️ НАПОМЕНА** Isključite uređaj iz napajanja prije nego što pokušate sami otkloniti kvar.

PROBLEM	UZROK	RIJEŠENJE
Bušilica/odvijač ne radi	Pokvaren prekidač Ispražnjena baterija Baterija je pogrešno postavljena	Predajte uređaj na servis Napunite bateriju Pričvrstite ispravno
Bušilica/odvijač teško se pokreće	Ispražnjena baterija Prekoračeni radni parametri	Pravično napunite bateriju Smanjite opterećenje električnog alata
Motor se pregrijava	Začepljeni ventilacijski otvori Prekoračeni dopušteni radni parametri Prejaki pritisak alata	Očistite rupe Isključite električni alat, odložite rad dok se bušilica/odvijač potpuno ne ohladi Smanjite opterećenje električnog alata

## 12. Završetak uređaja, završne napomene

Sastavljanje: 1. Odvijač - 1 kom

## 13. Informacije za korisnike o odlaganju električnih i elektroničkih uređaja (privatna kućanstva)



Ovaj simbol postavljen na proizvode ili popratnu dokumentaciju obavještava da se neispravni električni ili elektronički uređaji ne smiju odlagati s kućnim otpadom. Ispravan postupak u slučaju potrebe za zbrinjavanjem, ponovnom uporabom ili oporabom komponenti sastoji se od prijenosa uređaja na specijalizirano sabirno mjesto, gdje će biti besplatno prihvaćen. Informacije o lokacijama sabirnih točaka otpadne opreme pružaju lokalne vlasti, npr. na svojim web stranicama. Ispravnim zbrinjavanjem svog uređaja uštedjet ćete dragocjene resurse i izbjeći bilo kakav negativan utjecaj na zdravlje i okoliš koji bi mogao biti uzrokovan nepravilnim rukovanjem otpadom.

Nepravilno odlaganje otpada podliježe kaznama predviđenim relevantnim lokalnim propisima.

Korisnici u zemljama Europske unije: Ako trebate odložiti električnu ili elektroničku opremu, obratite se najbližem prodavaču ili dobavljaču za dodatne informacije.

Odlaganje u zemljama izvan Europske unije: Ovaj simbol vrijedi samo za zemlje Europske unije. Ako trebate zbrinuti ovaj proizvod, obratite se lokalnim vlastima ili trgovcu radi pravilnog zbrinjavanja.

## BG Сadržанне

- Снимки и чертежи
- Описание на уреда
- Предвидена употреба на уреда
- Ограничения на използването
- Технически данни
- Подготовка за работа
- Включване на уреда
- Експлоатация на устройството
- Рутинна поддръжка
- Резервни части и аксесоари
- Самостоятелно отстраняване на неизправности
- Сглобяване на уреда
- Информация за потребителите относно извърлянето на електрическо и електронно оборудване
- Гаранционна карта

Общите условия за безопасност са приложени като отделна брошура.

Декларацията за съответствие е приложена към устройството като отделен документ. При липса на декларация за съответствие, моля, свържете се със сервиза на Dedra-Exim Sp. z o.o.

**⚠️ ВНИМАНИЕ** Когато работите с уреда, е препоръчително винаги да спазвате основните правила за безопасност на труда, за да избегнете пожар, токов удар или механично нараняване.

Моля, прочетете съдържанието на инструкциите за експлоатация, преди да започнете работа с уреда. Моля, запазете инструкциите за експлоатация, общите условия за безопасност и декларацията за съответствие. Стриктното спазване на инструкциите и препоръките в ръководството за експлоатация ще удължи експлоатационния живот на уреда.



При работа е необходимо да се спазват инструкциите в общите условия за безопасност.

Ако устройството се предава на друго лице, моля, предайте на това лице и инструкциите за експлоатация, общите условия за безопасност при работа и декларацията за съответствие. Dedra-Exim не носи отговорност за злополуки, причинени от неспазване на инструкциите за безопасност. Прочетете внимателно всички общи условия за безопасност и инструкциите за работа. Неспазването на предупрежденията и инструкциите може да доведе до токов удар, пожар и/или сериозно нараняване.



Линията SAS+ALL е проектирана да работи само със зарядни устройства и батерии от линията SAS+ALL.

Литиево-йонната батерия и зарядното устройство не са включени в покупката на този уред и трябва да се закупят отделно. Използването на батерии и зарядни устройства, различни от тези, предназначени за устройството, е забранено.

## 2. Описание на устройството

Фиг. А: 1. Бързодействащ патронник за бормашина, 2. глава за отвертка, 3. копче за въртящия момент, 4. превключвател на предавките, 5. превключвател за реверсиране, 6. главен превключвател, 7. светодиодно осветление.

## 3. Предназначение на устройството

Устройството е продукт, предназначен за завинтване, отвинтване и пробиване в метали, керамични строителни материали, всички видове дървесина, материали на дървесна основа като шперплат, ПДЧ и т.н. в зависимост от размерите му. Устройствата са оборудвани със система за бързо спиране на шпиндела в случай на претоварване и механизъм за ограничаване на силата на затягане. Електроинструментът може да работи с няколко найкрайника, за да изпълнява множество функции (например позволява прецизно затягане на различни видове винтове и болтове). Процедурата е описана подробно по-нататък в това ръководство.

Инструментът може да се използва при ремонтни и строителни дейности, в ремонтни работилници, при любителски работи, като се спазват условията за използване и допустимите условия на работа, съдържащи се в инструкциите за експлоатация.

## 4. Ограничения за използване

Устройството може да се използва само в съответствие с изброените по-долу "Разрешени условия на работа". Системата за затягане е предназначена за работа с инструментите, оборудвани с цилиндрична или шестоъгълна дръжка (за описание вижте "Препоръчани инструменти"). Неразрешените промени в механичната и електрическата структура, всякакви модификации, операции по поддръжка, които не са описани в инструкциите за експлоатация, ще се считат за незаконни и ще доведат до незабавна загуба на гаранционните права, а декларацията за съответствие ще стане невалидна. Използването на електроинструмента в противоречие с предназначението му или с инструкциите за експлоатация води до незабавна загуба на гаранционните права.

### ДОПУСТИМИ УСЛОВИЯ НА ТРУД

S2 10 (10-минутна работа)

Използвайте само на закрито. Температурен диапазон на зареждане на батерията 10 - 30°C. Да не се излага на температури над 40°C.

## 5. Технически данни

Модел на устройството	DED7141
Работно напрежение [V]	18 d.c.
Батерия	Li-Ion
Пробивен патронник: обхват на дръжката [mm]	Max. 13
Скорост на въртене [rpm]	0-500 / 0-1800
Максимален въртящ момент [Nm]	50
Брой настройки на въртящия момент	20 (19+1)
Ниво на вибрации, измерено при дръжката ah,D [m/s <sup>2</sup> ]	2,4
Несигурност на измерването K [m/s <sup>2</sup> ]	1,5
Емисии на шум	
Ниво на звуково налягане LpA [dB(A)]	86,5
Ниво на звукова мощност LwA [dB(A)]	97,5
Несигурност на измерването KpA, KwA [dB(A)]	5
Тегло [kg]	1,22
Работно осветление	LED

### Информация за шума и вибрациите.

Комбинираната стойност на вибрациите ah и неопределеността на измерването са определени в съответствие с EN 62841-2-1 и са дадени в таблицата.

Емисиите на шум са определени в съответствие с EN 62841-2-1, като стойностите са дадени по-горе в таблицата.



**Шумът може да причини увреждане на слуха, винаги носете защита на слуха, когато работите!**

Декларираната стойност на шумовите емисии е измерена съгласно стандартен метод за изпитване и може да се използва за сравняване на един уред с друг. Посоченото по-горе ниво на шумови емисии може да се използва и за предварителна оценка на експозицията на шум.

Нивото на шума по време на действителната употреба на електроинструмента може да се различава от обявените стойности в зависимост от употребата на работните инструменти, по-специално от вида на обработвания детайл и от необходимостта да се определят мерки за защита на оператора. За да се направи точна оценка на експозициите при действителните условия на употреба, трябва да се вземат предвид всички части на работния цикъл, включително периодите, когато машината е изключена или когато е включена, но не се използва за работа.

## 6. Подготовка за работа



**Устройството е част от линията SAS+ALL, поради което, за да се използва, трябва да се комплектува комплект, състоящ се от устройството, батерия и зарядно устройство. Използването на други батерии и зарядни устройства е забранено.**

Устройството трябва да се използва на добре осветено място. Превключвателят се намира в дръжката на уреда. Задвижващият двигател работи, докато превключвателят е натиснат. Когато използвате електроинструмента, заемете такава позиция, че да не паднете по време на работа.

## 7. Включване на устройството

Устройството се захранва от 18V акумулаторна батерия. Зареденият акумулатор се плъзга във водача в дръжката, докато ключалката на дръжката се застопори. След това инструментът е готов за употреба.

Електроинструментът е оборудван с бързозатягащ патронник за свредла и е предназначен за използване с инструменти с цилиндрична или шестоъгълна дръжка. Не трябва да се захващат инструменти с дръжка, различна от изброените (напр. тип SDS).

Превключвателят за включване/изключване се намира в дръжката на електроинструмента. Лекото натискане активира ниска скорост, а увеличаването на натиска увеличава скоростта на шпиндела на устройството (до максимална стойност). Над превключвателя се намира превключвател за промяна на посоката на въртене. Когато се премести в крайните позиции, той променя посоката на въртене, а когато се постави в централната позиция, блокира превключвателя, предотвратявайки случайно стартиране.

Точно зад патронника на свредлото в оста на въртене се намира копчето за настройка на въртящия момент (силата на затягане). Увеличаващите се стойности на въртящия момент (силата на затягане) са отбелязани върху копчето с нарастващи числа. В горната част на инструментата има двупозиционен превключвател на предавките. Използва се за превключване на предавката на шпиндела. Инструментът има две предавки: 1-ва предавка в диапазона на скоростта 0 - 500 об/мин, 2-ра предавка в диапазона на скоростта 0 - 1800 об/мин.



**Тестовите за работа на празен ход трябва да се провеждат само когато електроинструментът е обърнат надолу.**

## 8. Използване на устройството

### Функция: завинтване

Завинтване на винтовете. Настройте регулиращия пръстен на най-малката стойност, след което поставете държача за битове в патронника на свредлото (шестоъгълната част е поставена в патронника). Завъртете регулиращия пръстен за момента на включване на съединителя по посока на часовниковата стрелка към най-малката стойност. След като поставите правилния накрайник, завийте винта. Ако силата на затягане е твърде малка (съединителят ще се задейства, преди да е задействан винтът), спрете работата и регулирайте пръстена на по-висока стойност, затегнете винта. Повтаряйте увеличаването на силата, докато винтът се окаже на правилното място, т.е. главата на винта е малко под повърхността на материала. Следващите винтове ще бъдат затегнати със същата сила.

За да разхлабите винта, превключвателят за посоката на въртене трябва да се завърти наляво. Функционалното копче е завъртяно наляво (максимални стойности или позиция за пробиване). За функцията за затягане се препоръчва селекторът на предавките да се настрои на 1-ва предавка, т.е. между 0 и 400 об/мин.

### Функция: пробиване (без удар)

Настройте функционалното копче в позиция за пробиване. Закрепете свредлото в патронника. Свредлата с диаметър до 5 mm изискват по-високи скорости на въртене. Започнете да пробивате с ниска скорост. След като свредлото навлезе леко в отвора, увеличете скоростта. Използвайте най-високата скорост на въртене за диаметър на свредлото до 5 mm.



**Уверете се, че в зоната на сондиране няма електрически кабели под напрежение, тръби и други кабели от инфраструктурата на жилищните сгради.**

Ако има подозрения или ако откриете проводници в близост до зоната на пробиване, е необходимо да изключите веригите от електрическата мрежа. По време на интензивна работа с бормашината/вертолета, тавата на акумулатора може да се нагрее до около 40°C. Това не представлява опасност.



**Ако батерията се нагрее повече от 40°C, спрете работата и изчакайте батерията да изстине.**

Ако акумулаторът се нагрее прекалено много, има опасност от повреда на акумулатора.

За функцията за пробиване се препоръчва селекторът на предавките да се настрои на 2-ра предавка, т.е. между 0 и 1800 об/мин.

## 9. Текуща поддръжка

Почиствайте редовно целия електроинструмент, като обръщате специално внимание на почистването на вентилационните отвори на електроинструмента.

Избягвайте да зареждате батерията веднага след интензивна употреба. Поради феномена на разряда не съхранявайте напълно заредения акумулаторен блок, тъй като тогава той може да се разрези под критичното ниво и да се повреди трайно.

Затова, когато не се използва, батерията трябва да се съхранява частично заредена (до около 40%). Заредете батерията, преди да се разрези напълно. Съхранявайте батерията при температура 10-30°C. Съхраняван при ниски температури, той ще загуби капацитета си по-бързо.

Зареждането на батерията е описано в инструкциите за батерията и зарядното устройство от гамата SAS+ALL.



**Мястото за съхранение на устройството трябва да е недостъпно за деца.**

Ако е необходимо да изпратите винтоверта в сервизен център за ремонт, защитете го от случайни механични повреди и извадете батериите от гнездото на зарядното устройство.

### Как се демонтира батерията

За да извадите акумулаторния блок, хванете бормашината за дръжката и след това натиснете бутона за освобождаване на предната/страничната част на акумулаторния блок. Измъкнете акумулаторната батерия от дръжката на бормашината/вертолета. За да поставите акумулаторния блок, плъзнете акумулаторния блок в дръжката на бормашината/вертолета и след това натиснете надолу, докато ключалката на дръжката се застопори.

### Прикрепване, замяна на работен инструмент

След затягане на инструментата се уверете, че инструментът е бил затегнат правилно: поставете електроинструмента хоризонтално и се опитайте да издръпате затегнатия бит. Ако не може да бъде изхвърлен, значи е бил закрепен правилно.

### Поддръжка на уреда

Поддръжката включва обслужване на отвертката заедно с аксесоарите, т.е. батерията и зарядното устройство.



**Никога не извършвайте дейности по поддръжка на устройство, свързано към източник на захранване.**

Това може да доведе до сериозно нараняване или токов удар. Батерия да извършвате техническо обслужване, извадете акумулаторната батерия от гнездото на отвертката.

Поддръжката на винтоверта се състои в поддръжане на всички негови компоненти, необходими за нормалната му работа, чисти. Не използвайте разтворители за почистване, тъй като това може да доведе до непоправими повреди на корпуса и други пластмасови части.

Батерията не трябва да се почиства с вода, тъй като това може да доведе до вътрешно късо съединение, което да доведе до трайна повреда.

### Преди всяко стартиране:

Проверете дали вентилационните отвори на двигателя не са запушени или замърсени. Ако е необходимо, открийте/почистете с леко навлажнена с вода кърпа;

### След всяка употреба:

Изключете батерията, за да избегнете случайно активиране от странични лица или по време на работа.

Съхранявайте устройството на място, недостъпно за деца, по възможност в оригиналната опаковка.

## 10. Резервни части и аксесоари

### Препоръчани аксесоари

Линията бормашини SAS+ALL може да се оборудва с всеки комплект батерии и зарядно устройство от линията SAS+ALL и с всеки инструмент (накрайник) с цилиндрична или шестоъгълна дръжка и е съвместима с всички широко разпространени любителски и професионални бормашини (за пробиване на дърво, бетон и метал), накрайници за отвертки, различни видове приставки и др. Моля, спазвайте препоръките на производителя на битовете.

За закупуване на резервни части и аксесоари се обърнете към сервиза на Dedra-Exim. Данните за контакт можете да намерите на страница 1 от ръководството. Когато поръчвате резервни части, посочете номера на ЧАСТТА от табелката с имената и номера на частта от монтажния чертеж. По време на гаранционния период ремонтите се извършват в съответствие с правилата, посочени в гаранционната карта. Моля, предайте рекламация продукт за ремонт на мястото на покупката (продавачът е длъжен да приеме рекламацията продукт) или го изпратете на DEDRA - EXIM Central Service. Моля, приложете гаранционната карта, издадена от вносителя. Без този документ ремонтът ще се счита за следгаранционен. След изтичане на гаранционния срок ремонтите се извършват от централния сервиз. Дефектния продукт трябва да бъде изпратен на сервиз (транспортните разходи се поемат от потребителя).

## 11. Самостоятелно отстраняване на неизправности



**Изключете устройството от електрическото захранване, преди да се опитате сами да отстраните неизправностите в устройството.**

ПРОБЛЕМ	ПРИЧИНА	РЕШЕНИЕ
Бормашината / вертолетът не работи	Дефектен превключвател Батерията е разредена Неправилно инсталирана батерия	Поръчайте сервизно обслужване на устройството Зареждане на батерията Поставете правилно
Бормашината / вертокопачът се стартира трудно	Батерията е разредена Превишаване на работните параметри	Правилно зареждане на батерията Намаляване на натоварването на електроинструмента
Прегряване на двигателя	Запушени вентилационни отвори Превишаване на работните параметри Прекалено високо налягане на инструмента	Почистете отворите Изключете електроинструмента и отложете работата, докато бормашината изстинее напълно. Намаляване на натоварването на електроинструмента

Nr katalogowy: ..... nr partii: .....

(zwane dalej Produktem)

Data zakupu Produktu: .....

Pieczęć sprzedawcy

Data i podpis sprzedawcy: .....

**Oświadczenie Użytkownika:**

Potwierdzam, że zostałem poinformowany o warunkach gwarancji oraz skutkach nieprzezwiezgania wytycznych zawartych w Instrukcji obsługi i karcie gwarancyjnej. Warunki niniejszej gwarancji są mi znane, co potwierdzam własnoręcznym podpisem:

.....  
Data i miejsce

.....  
Podpis Użytkownika

## 12. Завършване на урока, заключителни бележки

Комплектуване: 1. бормашина/шофьор - 1 брой

## 13. Информация за потребителите относно изхвърлянето на електрическо и електронно оборудване (приложимо за домакинствата)



Символът, изобразен върху продуктите или придружаващата ги документация, указва, че дефектното електрическо или електронно оборудване не трябва да се изхвърля заедно с битовите отпадъци. Ако трябва да изхвърлите, да използвате повторно или да възстановите компоненти, е правилно да ги занесете в специализиран пункт за събиране, където ще бъдат приети безплатно. Местните власти, например на своите уебсайтове, могат да предоставят информация за местоположението на пунктовете за събиране на употребявано оборудване. Чрез правилното изхвърляне на уреда ще помогнете за опазването на ценните ресурси и ще избегнете негативните последици за здравето и околната среда, които могат да бъдат застрашени от неподходящо третиране на отпадъците.

Неправилното изхвърляне на отпадъци е свързано с риск от санкции съгласно съответните местни разпоредби.

Потребители в страни от ЕС: Ако трябва да изхвърлите електрическо или електронно оборудване, моля, свържете се с най-близкия пункт за продажба или с вашия доставчик, който ще ви предостави допълнителна информация. Изхвърляне в страни извън Европейския съюз: Този символ се отнася само за страните от Европейския съюз. Ако желаете да изхвърлите този продукт, моля, свържете се с местните власти или с търговеца за правилния начин на изхвърляне..

В съответствие с член 13, параграфи 1 и 2 от Регламент (ЕС) 2016/679 на Европейския парламент и на Съвета от 27 април 2016 г. относно защитата на физическите лица във връзка с обработването на лични данни и относно свободното движение на такива данни и за отмяна на Директива 95/46/ЕО ("ОРЗД"), с настоящото Ви информираме, че

- Администраторът на Вашите лични данни, посочени във формуляра е DEDRA-EXIM sp. z o.o. със седалище в Прушков, на ул. 3 Мая 8, 05-800 Прушков (по-нататък: „Администратор“).
- Вашите лични данни ще се обработват изключително с цел провеждане на гаранционната процедура на устройството съгласно ст. 6 ал. 1 буква "б" от Общия регламент за защита на личните данни (по-нататък: „ОРЗД“) Посочване на данните е доброволно, но е необходимо за провеждане на гаранционната процедура.
- Вашите лични данни ще се обработват през срока на разглеждането на провеждане на гаранционната процедура и за архивни цели при необходимост от защита от евентуалните претенции към Администратора не по-дълго отколкото до датата на давността им.
- Вашите лични данни могат да се обявяват изключително на операторите, обработващи данните в полза на Администратора въз основа на писмен договор за възлагане на обработването на личните данни, предоставящи, м.др. услуги по технически сервиз, хостинг или обслужване на уеб-сайта, по IT обслужване, на куриерска служба. Доставчиците на Администратора са задължени да осигурят защита на личните данни и да отговарят на изискванията на действащото законодателство, свързано със защита на личните данни и не могат да използват доверените им лични данни за целите, различни от определените в договор с Администратора.
- Вашите данни няма да бъдат обработвани по автоматизиран начин, в това число във формата на профилиране, и няма да се предоставят в трета страна/международна организация.
- Имате право на достъп до съдържанието на личните си данни и право всеки момент да ги коригирате, изтриете, ограничите обработването им, право да прехвърляте данните, право да подадете възражение.
- По всякакви въпроси, свързани с обработването на Вашите лични данни от Администратора можете да се свържете на електронен адрес: daneosobowe@dedra.pl.;
- Имате право да подадете жалба до органа, компетентен относно въпросите за защита на личните данни;

**PL** Karta gwarancyjna

na

.....  
(nazwa produktu)

### I. Odpowiedzialność za Produkt

- Gwarant – Dedra Exim Sp. z o.o. z siedzibą w Pruszkowie, adres: ul. 3 Maja 8, 05-800 Pruszków, KRS 0000062517, Sąd Rejonowy dla m.st. Warszawy w Warszawie, XIV Wydział Gospodarczy Krajowego Rejestru Sądowego, NIP 527-020-49-33, kapitał zakładowy: 100 980.00 zł.
- Na warunkach określonych w niniejszej karcie gwarancyjnej Gwarant udziela gwarancji na Produkt, pochodzący z dystrybucji Gwaranta.
- Odpowiedzialność z tytułu gwarancji obejmuje tylko wady powstałe z przyczyn tkwiących w Produkcie w momencie jego wydania Użytkownikowi.
- Z tytułu gwarancji Użytkownik, uzyskuje prawo do bezpłatnej naprawy Produktu, o ile wada ujawniła się w okresie gwarancji. Sposób naprawy Produktu (metoda wykonania naprawy) zależy od decyzji Gwaranta. W przypadku stwierdzenia przez Gwaranta braku możliwości naprawy Gwarant zastrzega sobie prawo wymiany wadliwego elementu albo całego Produktu na wolny od wad, obniżenia ceny Produktu lub odstąpienia od umowy.
- W stosunku do Użytkownika, który nie jest konsumentem w rozumieniu ustawy z dnia 23 kwietnia 1964 r. Kodeks cywilny, odpowiedzialność odszkodowawcza Gwaranta za szkody wynikające z niniejszej gwarancji i/lub w związku z jej zawarciem i wykonywaniem, bez względu na tytuł prawny, jest ograniczona maksymalnie do wysokości wartości wadliwego Produktu.

### II. Okres gwarancji

Elementy Produktu	Czas trwania ochrony gwarancyjnej
DED7141	36 miesiące, licząc od daty zakupu Produktu uwidocznionej w niniejszej karcie gwarancyjnej

### III. Warunki skorzystania z gwarancji

- Przedstawienie przez Użytkownika wypełnionej karty gwarancyjnej Produktu oraz uprawdopodobnienie przez Użytkownika okoliczności zakupu Produktu, np. poprzez przedstawienie paragonu, faktury, itd. W celu sprawnego przeprowadzenia reklamacji zaleca się aby Użytkownik przekazał wraz z Produktem do reklamacji wszystkie elementy określone w „Komplektacji urządzenia” zawartej w Instrukcji obsługi.
- Stosowanie się przez Użytkownika do zaleceń zawartych w Instrukcji obsługi i karcie gwarancyjnej.
- Gwarancją obejmuje tylko obszar Rzeczypospolitej Polskiej i UE.
- Gwarancja nie obejmuje wad Produktu powstałych w szczególności na skutek:
  - Nieprzezwiezgania przez Użytkownika warunków określonych w Instrukcji obsługi, w szczególności w zakresie prawidłowej eksploatacji, konserwacji i czyszczenia;
  - Zastosowania przez Użytkownika środków czyszczących lub konserwujących niezgodnych z Instrukcją obsługi;
  - Nieodpowiedniego przechowywania i transportu Produktu przez Użytkownika;
  - Samowolnych zmian i/lub przeróbek Produktu przez Użytkownika, które nie były uzgadniane z Gwarantem;
  - Zastosowania przez Użytkownika w Produkcie materiałów eksploatacyjnych niezgodnych z Instrukcją obsługi.
- Użytkownik, który nie jest konsumentem w rozumieniu ustawy z dnia 23 kwietnia 1964 r. Kodeks cywilny, traci gwarancję na Produkt, w którym:
  - numery seryjne, oznaczenia dat i tabliczki znamionowe zostały usunięte, zmienione lub uszkodzone przez Użytkownika;
  - plomby zostały uszkodzone przez Użytkownika lub noszą ślady manipulacji Użytkownika.
- Uwaga! Czynności związane z codzienną obsługą Produktu, wynikające m.in. z Instrukcji obsługi Użytkownik wykonuje we własnym zakresie i na swój koszt.

### IV. Procedura reklamacyjna

- W przypadku stwierdzenia nieprawidłowej pracy Produktu, przed dokonaniem zgłoszenia reklamacyjnego należy upewnić się czy wszystkie czynności określone w szczególności w Instrukcji obsługi zostały wykonane w sposób prawidłowy.
- Zgłoszenie reklamacji zaleca się dokonać niezwłocznie, najlepiej w terminie 7 dni od daty zauważenia wady Produktu. Użytkownik, który nie jest konsumentem w rozumieniu ustawy z dnia 23 kwietnia 1964 r. Kodeks cywilny traci uprawnienia wynikające z niniejszej gwarancji w przypadku niezgłoszenia reklamacji w terminie 7 dni.
- Zgłoszenie reklamacji można dokonać m.in. w punkcie zakupu Produktu, w serwisie gwarancyjnym lub pisemnie na adres: Dedra Exim Sp. z o.o., ul. 3 Maja 8, 05-800 Pruszków.