

Instrukcja ważna dla urządzeń wyprodukowanych po: / Instruction manual valid for devices manufactured after: / Návod pro zařízení vyrobená po: / Návod pre obsluhu zariadení vyrobených po: / Instrukcija – jrenginiai, kurie buvo pagaminti nuo: / Lietošanas instrukcija ierīcēm izgatavotiem pēc: / Útmutató a után gyártott készülékekhez: / Mode d'emploi pour les appareils fabriqués après: / Manual de Instruções para las máquinas fabricadas después de: / Manualul de utilizare pentru aparate fabricate după: / Bedienungsanleitung für Geräte, hergestellt wurden die nach dem: / Upute vrijede za uređaje proizvedene nakon: **01.01.2023**

- PL** **Wiertarko-wkrętarka**
Instrukcja obsługi z kartą gwarancyjną
- EN** **Cordless drill**
Instruction manual with guarantee card
- CZ** **Vrtací šroubovák**
Návod k obsluze se záručním listem
- SK** **VŔTAČKO-SKRUTKOVAČ**
Užívateľská príručka so záručným listom
- LT** **Suktuvus-gręžtuvas**
Naudojimo instrukcija su Garantiniu lapu
- LV** **Urbjmašina-skrūvgrēzis**
Lietošanas instrukcija ar garantijas talonu
- HU** **Fúró-csavarozó**
Használati Utasítás Garanciajeggyel
- RO** **Mașină de găurit și înșurubat**
Instrucțiuni de utilizare și certificat de garanție
- SI** **Vrtalnik/vijačnik**
Navodila za uporabo z garancijsko kartico
- BG** **Бормашина/вертолет**
Инструкции за експлоатация с гаранционна карта
- UA** **Дриль/шурповерт**
Інструкція з експлуатації з гарантійним талоном
- DE** **Bohrschrauber**
Bedienungsanleitung mit Garantiekarte
- HR** **Akumulatorska bušilica/odvijač**
Upute za upotrebu s jamstvenim listom



- PL** Wszelkie prawa zastrzeżone. Niniejsze opracowanie jest chronione prawem autorskim. Kopiowanie lub rozpowszechnianie Instrukcji Obsługi we fragmentach albo w całości bez zgody Dedra Exim zabronione. Dedra Exim zastrzega sobie prawo do wprowadzania zmian konstrukcyjno-technicznych oraz komplekcyjnych bez uprzedniego powiadomienia. Zmiany te nie mogą stanowić podstawy do reklamowania produktu. Instrukcja obsługi dostępna na stronie www.dedra.pl
- EN** All rights reserved. This publication is protected by copyright. Copying or distribution of the User Manual in parts or in full without Dedra Exim's permission is prohibited. Dedra Exim reserves the right to make design, technical and completion changes without prior notice. These changes may not constitute grounds for advertising the product. User manual available at www.dedra.pl
- CZ** Všechna práva vyhrazena. Toto zpracování je chráněno autorským právem. Kopírování nebo šíření Návodů k obsluze v částech nebo vcelku bez souhlasu společnosti Dedra Exim je zakázáno. Dedra Exim si vyhrazuje právo zavádět konstrukční a technické a komplementační změny bez dřívějšího oznámení. Tyto změny nemohou být základem pro reklamování výrobku. Návod k obsluze dostupný na stránkách www.dedra.pl
- SK** Všetky práva vyhradené. Tieto materiály sú chránené autorskými právami. Kopírovanie prípadne šírenie častí, prípadne celého návodu na obsluhu je bez súhlasu spoločnosti Dedra Exim zakázané. Dedra Exim si vyhradzuje právo na vykonávanie konštrukčno-technických zmien, a zmien doplnkového prislúšenstva, bez predchádzajúceho upozornenia. Tieto zmeny nemôžu byť dôvodom na reklamáciu výrobku. Užívateľská príručka je dostupná na webovej stránke www.dedra.pl
- LT** Visos teisės saugomos. Šis kūrinys yra saugomas autorių teisių įstatymų. Eksploatavimo instrukcijos arba jos fragmentų kopijavimas ir platinimas be „Dedra Exim“ sutikimo draudžiamas. „Dedra Exim“ pasiūkia sau teisę įvesti konstrukcijos, techninių arba komplektacijos pokyčius be išankstinio įspėjimo. Šie pokyčiai negali būti skundo dėl produkto pagrindu. Naudojimo instrukcija yra prieinama svetainėje: www.dedra.pl
- LV** Visas tiesības pasargātas. Šis izdevums ir sargāts ar autortiesību. Lietošanas Instrukcijas kopēšana vai izplatīšana pilnīgi vai fragmentos bez Dedra Exim firmas piekrišanas ir aizliegta. Firma Dedra Exim atstāj sev tiesību veikt konstrukcijas-tehnikas izmaiņu, kā arī komplektācijas izmaiņu bez iepriekšēja paziņojuma. Šis izmaiņš nevar būt pamatu produkta reklamēšanai. Lietošanas instrukcija pieejama mājaslapā www.dedra.pl
- HU** Minden jog fenntartva. A jelen kiadvány szerzői jogokkal védve. A Használati Utasítás másolása vagy terjesztése egézésében vagy részleteiben a Dedra Exim írásos engedélye nélkül tilos. A Dedra Exim fenntartja magának a szerkezeti-műszaki, valamint komplettálási változtatások előzetes bejelentés nélküli bevezetésének jogát. Ezek a változások nem szolgálhatnak alapjául a termék reklamációjának. A használati utasítás a weboldalon elérhető www.dedra.pl
- RO** Toate drepturile rezervate. Această redactare este protejată prin legea dreptului de autor. Este interzisă copierea, reproducerea în orice fel sau multiplicarea și distribuirea parțială sau în totalitate a Manualului de utilizare fără permisiunea firmei Dedra Exim. Firma Dedra Exim își rezervă dreptul de a face modificări tehnice și constructive sau de completare a dispozitivului fără o notificare prealabilă. Aceste modificări nu pot constitui temelii pentru reclamarea produsului. Instrucțiunea de deservire accesibilă pe pagina www.dedra.pl
- SI** Vse pravice pridržane. To delo je zaščiten z avtorskimi pravicami. Kopiranje ali razširjanje uporabniškega priročnika po delih ali v celoti brez dovoljenja družbe Dedra Exim je prepovedano. Družba Dedra Exim si pridržuje pravico do oblikovnih, tehničnih in uporabnih sprememb brez predhodnega obvestila. Te spremembe ne morejo biti razlog za oglaševanje izdelka. Uporabniški priročnik je na voljo na spletni strani www.dedra.pl
- BG** Всички права запазени. Това произведение е защитено с авторски права. Забранено е копирането или разпространението на ръководството за потребителя на части или изцяло без разрешението на Dedra Exim. Dedra Exim си запазва правото да прави промени в дизайна, техниката и окомплектовката без предварително уведомление. Тези промени не могат да бъдат основание за рекламиране на продукта. Ръководството за потребителя е на разположение на адрес www.dedra.pl
- UA** Всі права захищені. Ця робота захищена авторським правом. Копіювання або розповсюдження Посібника користувача частково або повністю без дозволу Dedra Exim заборонено. Dedra Exim залишає за собою право вносити зміни в конструкцію, технічні характеристики та комплектацію без попереднього повідомлення. Ці зміни не можуть бути підставою для реклами продукту. Посібник користувача доступний за посиланням www.dedra.pl
- DE** Alle Rechte vorbehalten. Die vorliegende Bedienungsanleitung wird durch das Urheberrecht geschützt. Kein Teil dieser Bedienungsanleitung darf ohne schriftliche Einwilligung von Dedra Exim vervielfältigt oder verbreitet werden. Dedra Exim behält sich das Recht vor, Konstruktions- und technische Änderungen sowie Änderungen in der Zusammensetzung vorzunehmen, ohne vorher darüber zu informieren. Diese Änderungen können kein Grund zur Reklamation des Produkts bilden. Die Bedienungsanleitung ist auf der Internetseite www.dedra.pl zugänglich.
- HR** Sva prava pridržana. Ova je studija zaštićena autorskim pravima. Zabranjeno je kopiranje ili distribucija korisničkog priručnika, djelomično ili u cijelosti, bez pristanka Dedra Exima. Dedra Exim zadržava pravo uvođenja konstrukcijskih, tehničkih i montažnih promjena bez prethodne najave. Ove izmjene ne mogu biti temelj za reklamiranje proizvoda. Korisnički priručnik dostupan na www.dedra.pl

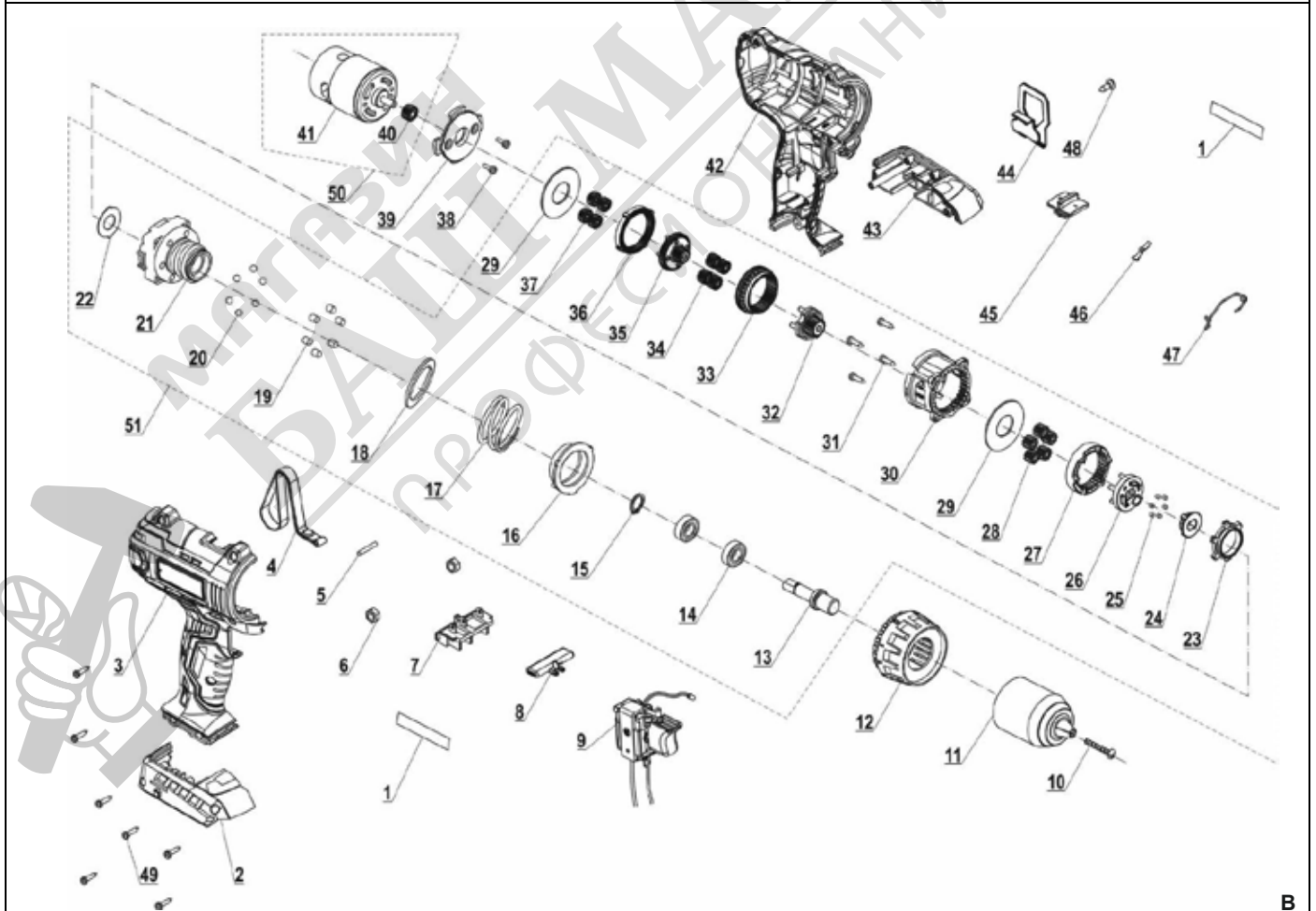
Kontakt

Contact /Kontaktai / Kontakts / Elérhetőség / Contact / Pišite na / Свържете се с / Контакты / Kontakt
Dedra Exim Sp. z o.o., ul. 3 Maja 8, 05-800 Pruszków
Tel. +48 22 73 83 777 wew. 129, 165, fax +48 22 73 83 779
serwis@dedra.com.pl www.dedra.pl





A



B

Opis Zastosowanych Piktogramów/ Description of the marking / Popis Použitých Piktogramů/ Opis Používaných Piktogramov/ Panaudotų Piktogramų Aprašymas/ Lietoto Piktogrammu Apraksts/ Az Alkalmazott Piktogramok Magyarázata / Descrierea Pictogramelor/ Opis uporabljenih piktogramov / Описание на използваните пиктограми / Опис використаних піктограм / Verwendete Piktogramme / Opis piktograma

6. Zaradi varnosti uporabnika je uporaba izdelka z napako prepovedana.
7. Opozorilo: Uporaba okvarjenega izdelka je nevarna za zdravje in življenje uporabnika.
8. Obveznosti iz garancije bodo izpolnjene v 14 delovnih dneh, šteto od datuma, ko uporabnik dostavi reklamirani izdelek.
9. pred oddajo izdelka z napako v reklamacijo ga je priporočljivo očistiti. Reklamacijski izdelek je priporočljivo skrbno zaščititi pred poškodbami med prevozom (reklamacijski izdelek je priporočljivo dostaviti v originalni embalaži).
10. Garancijski rok se podaljša za čas, ko uporabnik zaradi napake na izdelku, za katerega velja garancija, izdelka ni mogel uporabljati. Garancija ne izključuje, omejuje ali zadrži pravic uporabnika, ki jih ima v skladu s predpisi o garanciji za napake prodanega blaga.

SI

V skladu s členom 13(1) in (2) Uredbe (EU) 2016/679 Evropskega parlamenta in Sveta z dne 27. aprila 2016 o varstvu posameznikov pri obdelavi osebnih podatkov in o prostem pretoku takih podatkov ter o razveljavitvi Direktive 95/46/ES (v nadaljnjem besedilu: RODO) vas obveščamo

1. Skrbnik vaših osebnih podatkov, podanih v obrazcu, je DEDRA-EXIM sp z o.o. s sedežem v Pruszkovu [Pruszków], ul. 3 Maja 8, 05-800 Pruszków, Poljska (v nadaljevanju: "Skrbnik").
2. Vaši podatki bodo obdelovani le za namene izvedbe garancijskega postopka za napravo v skladu s črko b prvega odst. 6. člena Splošne uredbe o varstvu podatkov EU (v nadaljevanju: »SUVP«). Dajanje podatkov je prostovoljno, a nujno potrebno za izvedbo garancijskega postopka.
3. Vaše podatke bomo obdelovali skozi čas potekanja garancijskega postopka in za namene arhiviranja za primer morebitne potrebe obrambe pred zahtevki do Skrbnika, vendar najdlje do izteka roka njihovega zastaranja.
4. Vaše podatke se sme razkriti samo subjektom, ki obdelujejo podatke za Skrbnika na podlagi pisne pogodbe o zaupanju osebnih podatkov v obdelavo in sicer, med drugim, subjektom, ki izvajajo storitve tehničnega servisa, storitve gostovanja ter vzdrževanja spletnega mesta, IT storitve, izvajalcem kurirskih storitev ipd.. Skrbnikovi dobavitelji so dolžni zagotavljati varnost podatkov ter izpolnjevati zahteve obvezujočih predpisov prava v zvezi z varstvom osebnih podatkov ter ne smejo uporabljati zaupanih jim osebnih podatkov za namene, ki niso določeni v pogodbi s Skrbnikom.
5. Vaši podatki ne bodo obdelovani na avtomatiziran način, v tem na način profiliranja, in ne bodo posredovani v tretjo državo/mednarodni organizaciji.
6. Imate v vsakem trenutku pravico dostopa do svojih podatkov ter pravico do popravka, izbrisa, omejitve obdelave le-teh, pravico do prenosa podatkov na drug subjekt, pravico do ugovora zoper njihovo obdelavo.
7. V vseh zadevah v zvezi z obdelavo vaših osebnih podatkov s strani Skrbnika nas lahko kontaktirate s sporočilom na ta e-poštni naslov: daneosobowe@dedra.pl ;
8. Imate pravico vložiti pritožbo pri organu, ki je v dani državi pristojen za varstvo osebnih podatkov;

BG Съдържание

1. Снимки и чертежи
2. Описание на устройството
3. Предназначение на устройството
4. Ограничения на използването
5. Технически данни
6. Подготовка за работа
7. Включване на устройството
8. Използване на устройството
9. Текуща поддръжка
10. Резервни части и принадлежности
11. Самостоятелно отстраняване на неизправности
12. Завършване на урока, заключителни бележки
13. Списък на частите за монтажния чертеж
14. гаранционна карта

ЕО декларацията за съответствие е приложена към устройството като отделен документ. В случай на липса на ЕО декларация за съответствие, моля, свържете се със сервиза на Dedra-Exim Sp. z o.o. Общите условия за безопасност са включени в отделна брошура.

ПРЕДУПРЕЖДЕНИЕ. Прочетете всички предупреждения, отбелязани с възклицателен знак, и всички инструкции.

ВНИМАНИЕ Линията SAS+ALL е проектирана да работи само със зарядни устройства и батерии от линията SAS+ALL. Литиево-йонната батерия и зарядното устройство не се доставят със закупеното устройство и трябва да се закупят отделно. Използването на батерии и зарядни устройства, различни от тези, предназначени за уреда, е забранено.

2. Описание на устройството

Фиг.А: 1. патронник за свредло с бързо действие, 2. глава за отвертка, 3. копче за въртящ момент, 4. превключвател на предавките, 5. корпус, 6. превключвател за реверсиране, 7. главен превключвател, 8. светодиодно осветление.

3. Предназначение на устройството

Устройството е продукт, предназначен за завинтване и пробиване в метали, керамични строителни материали, всички видове дървесина, материали на дървесна основа като шперплат, ПДЧ и т.н. в зависимост от размерите му. Устройствата са оборудвани със: система за бързо спиране на шпиндела в случай на претоварване и механизъм за ограничаване на силата на затягане. Електроинструментът може да работи с няколко найкрайника, за да изпълнява множество функции (например позволява

прецизно затягане на различни видове винтове и болтове). Процедурата е описана подробно по-нататък в това ръководство.

Допустимо е устройството да се използва при ремонтни и строителни дейности, ремонтни работилници, любителска работа, като се спазват условията за използване и допустимите условия на работа, съдържащи се в инструкциите за експлоатация.

4. Ограничения на използването

Устройството може да се използва само в съответствие с изброените по-долу "Разрешени условия на работа". Системата за затягане е предназначена за работа с инструменти, оборудвани с цилиндрична или шестоъгълна дръжка (за описание вижте "Препоръчани инструменти"). Неразрешените промени в механичната и електрическата конструкция, всякакви модификации, операции по поддръжка, които не са описани в инструкциите за експлоатация, ще се считат за незаконни и ще доведат до незабавна загуба на гаранционните права. Използването на електроинструмента в противоречие с предназначението му или с Ръководството на собственика ще доведе до незабавна загуба на гаранционните права.

ДОПУСТИМИ УСЛОВИЯ НА ТРУД
S1 непрекъсната работа
Температурен диапазон на зареждане на батерията 10 - 30 °C

5. Технически данни

Модел на оборудването	DED7041
Работно напрежение	18 V
Пробивен патронник: обхват на дръжката	0-13 [mm].
Скорост	0-450 / 0-1750 [об/мин].
Максимален въртящ момент	50 [Nm]
Брой настройки на въртящия момент	19+1
Ниво на вибрации, измерено при дръжката	4,347 [m/s] ²
Несигурност на измерването KD	1,5 [m/s] ²
Емисии на шум:	
Ниво на звуково налягане LPA	79 [dB(A)]
Ниво на звукова мощност LWA	90 [dB(A)].
Несигурност на измерването KLPA, KLWA	5 [dB(A)] / 5 [dB(A)].
Тегло (със зарядно устройство)	2,3 [kg].
Работна светлина	LED

Информация за шума и вибрациите.

Емисиите на шум са определени в съответствие с EN 60745, като стойностите са дадени по-горе в таблицата.

Шумът може да причини увреждане на слуха, винаги носете защита на слуха, когато работите!

Комбинираната стойност на вибрациите a_h и неопределеността на измерването са определени в съответствие с EN 60745 и са дадени в таблицата

Декларираната стойност на шумовите емисии е измерена съгласно стандартен метод за изпитване и може да се използва за сравняване на един уред с друг. Посоченото по-горе ниво на шумови емисии може да се използва и за предварителна оценка на експозицията на шум.

Нивото на шума по време на действителното използване на електроинструмента може да се различава от обявените стойности в зависимост от използването на работните инструменти, по-специално от вида на обработвания детайл, и от необходимостта да се определят мерки за защита на оператора. За да се направи точна оценка на експозициите при реални условия на употреба, трябва да се вземат предвид всички части на работния цикъл, включително периодите, когато машината е изключена или когато е включена, но не се използва за работа.

6. Подготовка за работа

ВНИМАНИЕ Устройството е част от линията SAS+ALL, поради което, за да се използва, трябва да се комплектува комплект, състоящ се от устройството, батерия и зарядно устройство. Използването на други батерии и зарядни устройства е забранено.

Устройството трябва да се използва на добре осветено място. Превключвателят се намира в дръжката на уреда. Задвижаващият двигател работи, докато превключвателят е натиснат. Когато работите с електроинструмента, заемете такава позиция, че да не паднете по време на работа.

7. Включване на устройството

Устройството се захранва от 18V батерия. Зареденият акумулатор се плъзва във водача в дръжката, докато ключалката на дръжката се застопори. След това инструментът е готов за употреба.

Електроинструментът е оборудван с бързозатягащ патронник за свредла и е предназначен за използване с инструменти с цилиндрична или шестоъгълна дръжка. Не трябва да се захващат инструменти с дръжка, различна от изброените (напр. тип SDS).

Превключвателят за включване/изключване на уреда се намира в дръжката на електроинструмента. Лекото натискане активира ниска скорост, а увеличаването на натиска увеличава скоростта на шпиндела на устройството (до максимална стойност). Над превключвателя се намира превключвател за промяна на посоката на въртене. Когато се премести в крайните позиции, той променя посоката на въртене, а когато се постави в централната позиция, блокира превключвателя, предотвратявайки случайно стартиране.

Копчето за настройка на въртящия момент (силата на затягане) се намира точно зад патронника на свредлото в оста на въртене. Увеличаващите се

стойности на въртящия момент (силата на затягане) са отбелязани върху копчето с нарастващи числа. В горната част на инструмента има двупозиционен превключвател на предавките. Използва се за превключване на предавката на шпиндела. Инструментът има две предавки: 1-ва предавка в диапазона на скоростта 0 - 450 об/мин, 2-ра предавка в диапазона на скоростта 0 - 1750 об/мин.

ВНИМАНИЕ Тестовите за работа на празен ход трябва да се провеждат само когато електроинструментът е обърнат надолу.

8. Използване на устройството

Функция: завинтване

Завинтване на винтовете. Настройте регулиращия пръстен на най-малката стойност, след което поставете държача за битове в патронника на свредлото (шестоъгълната част е поставена в патронника). Завъртете регулиращия пръстен за момента на включване на съединителя по посока на часовниковата стрелка към най-малката стойност. След като поставите правилния найкрайник, завийте винта. Ако силата на затягане е твърде малка (съединителят ще се задейства, преди да е задейсван винтът), спрете работата и регулирайте пръстена на по-висока стойност, затегнете винта. Повтаряйте увеличаването на силата, докато винтът се окаже на правилното място, т.е. главата на винта е малко под повърхността на материала. Следващите винтове ще бъдат затегнати със същата сила. Отвиването изисква превключвател за посоката на въртене да се завърти наляво. Функционалното копче е завъртяно наляво (максимални стойности или позиция за пробиване). За функцията за затягане се препоръчва селекторът на предавките да се настрои на 1-ва предавка, т.е. между 0 и 450 об/мин.

Функция: пробиване (без удар)

Настройте функционалното копче в позиция за пробиване. Закрепете свредлото в патронника. Свредлата с диаметър до 5 mm изискват по-високи скорости на въртене. Започнете да пробивате с ниска скорост. След като свредлото навлезе леко в отвора, увеличете скоростта. Използвайте най-високата скорост на въртене за диаметър на свредлото до 5 mm.

ВНИМАНИЕ Уверете се, че в зоната на сондиране няма електрически кабели под напрежение, тръби и други кабели от инфраструктурата на жилищните сгради.

Ако има подозрения или ако откриете проводници в близост до зоната на сондиране, е необходимо да изключите веригите от електрическата мрежа.

По време на интензивна работа с бормашината/вертолета тавата на акумулатора може да се нагрее до около 40°C. Това не представлява опасност.

ВНИМАНИЕ Ако батерията се нагрее повече от 40°C, спрете работа и изчакайте батерията да изстине.

Прекомерната топлина може да доведе до риск от повреда на батерията. За функцията за пробиване се препоръчва селекторът на предавките да се настрои на 2-ра предавка, т.е. между 0 и 1750 об/мин.

9. Текуща поддръжка

Почиствайте редовно целия електроинструмент, като обърщате специално внимание на почистването на вентилационните отвори на електроинструмента.

Избягвайте да зареждате батерията веднага след интензивна употреба. Поради феномена на разряда не съхранявайте батерията напълно разредена, тъй като тогава тя може да се разрежи под критичното ниво и да се повреди трайно.

Затова, когато не се използва, батерията трябва да се съхранява частично заредена (до около 40%). Заредете батерията, преди да се е разрезила напълно. Съхранявайте батериите при температура 10-30°C. Съхраняван при ниски температури, той ще загуби капацитета си по-бързо.

Зареждането на батерията е описано в инструкциите за батерията и зарядното устройство от линията SAS+ALL.

ВНИМАНИЕ Мястото за съхранение на устройството трябва да е недостъпно за деца.

Ако е необходимо да изпратите винтоверта в сервизен център за ремонт, защитете го от случайни механични повреди и извадете батериите от гнездото на зарядното устройство.

Как се демонтира батерията

За да извадите акумулаторния блок, хванете бормашината за дръжката и след това натиснете бутона за освобождаване на предната/страничната част на акумулаторния блок. Измъкнете акумулаторната батерия от дръжката на бормашината/вертолета. За да поставите акумулаторния блок, плъзнете акумулаторния блок в дръжката на бормашината/вертолета и след това натиснете надолу, докато ключалката на дръжката се застопори.

Прикрепване, замяна на работен инструмент

След затягане на инструмента се уверете, че инструментът е бил затегнат правилно: поставете електроинструмента хоризонтално и се опитайте да издръпате затегнатия бит. Ако не може да бъде изхвърлен, значи е бил закрепен правилно.

Поддръжка на уреда

Поддръжката включва обслужване на отвертката заедно с аксесоарите, т.е. батерията и зарядното устройство.

ВНИМАНИЕ Никога не извършвайте дейности по поддръжка на устройство, свързано към източник на захранване.

Това може да доведе до сериозно нараняване или токов удар. Преди обслужване извадете акумулаторната батерия от гнездото на отвертката. Поддръжката на винтоверта се състои в поддържане на всички негови компоненти, необходими за нормалната му работа, чисти. Не използвайте разтворители за почистване, тъй като това може да доведе до непоправими повреди на корпуса и други части, изработени от пластмаса. Батерията не трябва да се почиства с вода, тъй като това може да доведе до вътрешно късо съединение, което да доведе до трайна повреда.

10. Резервни части и принадлежности

Препоръчани аксесоари

Линията бормашини SAS+ALL може да се оборудва с всеки комплект батерии и зарядно устройство от линията SAS+ALL и с всеки инструмент (найкрайник) с цилиндрична или шестоъгълна дръжка и е съвместима с всички широко разпространени любителски и професионални бормашини (за пробиване на дърво, бетон и метал), найкрайници за отвертки, различни видове приставки и др. Моля, спазвайте препоръките на производителя на битовете.

За закупуване на резервни части и аксесоари се обърнете към сервиза на Dedra-Exim. Данните за контакт можете да намерите на страница 1 от ръководството. Когато поръчвате резервни части, посочете номера на ЧАСТТА от табелката с имената и номера на частта от монтажния чертеж. По време на гаранционния период ремонтите се извършват в съответствие с правилата, посочени в гаранционната карта. Моля, продайте рекламирания продукт за ремонт на мястото на покупката (продавачът е длъжен да приеме рекламирания продукт) или го изпратете на DEDRA - EXIM Central Service. Моля, приложете гаранционната карта, издадена от вносителя. Без този документ ремонтът ще се счита за следгаранционен. След изтичане на гаранционния срок ремонтите се извършват от централния сервиз. Дефектният продукт трябва да бъде изпратен на сервиза (транспортните разходи се поемат от потребителя).

11. Самостоятелно отстраняване на неизправности

ВНИМАНИЕ Изключете устройството от електрическото захранване, преди да отстранявате сами неизправностите.

ПРОБЛЕМ	ПРИЧИНА	РЕШЕНИЕ
Бормашината/вертолетът не работи	Дефектен превключвател Разредена батерия Неправилно монтирана батерия	Поръчайте сервизно обслужване на устройството Зареждане на батерията Прикрепете правилно
Бормашината/вертокопачът стартира трудно	Разредена батерия Превिшаване на работните параметри	Заредете правилно батерията Намаляване на натоварването на електроинструмента
Двигателят прегрява	Запушени вентилационни отвори Превишаване на работните параметри Прекалено високо налягане на инструмента	Почистете отворите Изключете електроинструмента и отложете работата, докато бормашината изстине напълно. Намаляване на натоварването на електроинструмента

12. Завършване на урока, заключителни бележки

Комплектуване: 1. бормашина/вертолет - 1 брой

13. Информация за потребителите относно изхвърлянето на електрическо и електронно оборудване

(приложимо за домакинства)



Символът, изобразен върху продуктите или придружаващата ги документация, указва, че дефектното електрическо или електронно оборудване не трябва да се изхвърля заедно с битовите отпадъци. Ако трябва да изхвърлите, да използвате повторно или да възстановите компоненти, е правилно да ги занесете в специализиран пункт за събиране, където ще бъдат приети безплатно. Информация за местоположението на пунктовете за събиране на употребявано оборудване се предоставя от местните власти, например на техните уебсайтове.

Правилното рециклиране на устройствата ви позволи да спестите ценни ресурси и да избегнете отрицателни въздействия върху здравето и околната среда в резултат на възможното наличие на: опасни вещества, смеси и компоненти в оборудването.

Неправилното изхвърляне на отпадъци е свързано с риск от санкции съгласно съответните местни разпоредби.

Потребители в страни от ЕС: Ако трябва да изхвърлите електрическо или електронно оборудване, моля, свържете се с най-близкия пункт за продажба или с вашия доставчик, който ще ви предостави допълнителна информация.

Изхвърляне в страни извън Европейския съюз: Този символ се отнася само за страните от Европейския съюз. Ако желаете да изхвърлите този продукт, моля, свържете се с местните власти или с търговеца за правилния начин на изхвърляне.

Гаранционна карта

на

Бормашина/вертолет

Номер на поръчката: DED7041 Номер на партидата:
(наричан по-долу "Продуктът")

Дата на закупуване на продукта:

Печат на дилъра

Дата и подпис на продавача:

Изявление на потребителя:

Потвърждавам, че съм информиран за гаранционните условия и последствията от неспазването на указанията в инструкцията за експлоатация и гаранционната карта. Запознат съм с условията на тази гаранция, което потвърждавам със саморъчния си подпис:

Дата и място

Подпис на потребителя

I. Отговорност за продукт:

- Гарант - Dedra Exim Sp. z o.o. със седалище в Прушков, адрес: гр. ул. 3 Мажа 8, 05-800 Pruszków, KRS 0000062517, Окръжен съд на град Варшава във Варшава, XIV икономическо отделение на Националния съдебен регистър, NIP 527-020-49-33, акционерен капитал: 100 980,00 ЛВ.
- Съгласно условията, посочени в тази гаранционна карта, Гарантът гарантира Продукта от дистрибуцията на Гаранта.
- Отговорността по гаранцията покрива само дефекти, възникнали по причини, присъщи на Продукта в момента на предоставянето му на Потребителя.
- По силата на гаранцията Потребителят има право на безплатен ремонт на Продукта, при условие че дефектът се е проявил по време на гаранционния период. Методът на ремонт на Продукта (метод на ремонт) е по преценка на Гаранта. Ако Гарантът установи, че поправката е невъзможна, той си запазва правото да замени дефектния елемент или целия Продукт с такъв без дефекти, да намали цената на Продукта или да се откаже от договора.

По отношение на потребител, който не е потребител по смисъла на Закона от 23 април 1964 г. Гражданския кодекс, отговорността на Гаранта за вреди, произтичащи от тази гаранция и/или във връзка с нейното сключване и изпълнение, независимо от правния титул, е ограничена до максималната стойност на дефектния Продукт.

II. Гаранционен срок:

Компоненти на продукта	Продължителност на гаранционната защита
DED7041	36 месеца от датата на закупуване на Продукта, както е посочено в тази гаранционна карта

III. Условия за упражняване на гаранцията:

- Потребителят трябва да представи попълнената гаранционна карта на Продукта и да докаже обстоятелствата на закупуване на Продукта от Потребителя, напр. чрез представяне на касова бележка, фактура и др. За целите на ефективната обработка на жалби се препоръчва Потребителят да представи заедно с Продукта всички компоненти, посочени в "Комплектоване на устройството", съдържащо се в Ръководството за потребителя.
- потребителят да спазва препоръките, съдържащи се в инструкциите за експлоатация и гаранционната карта.
 - Гаранцията обхваща само територията на Република Полша и ЕС.
 - Гаранцията не покрива дефекти на Продукта, произтичащи по-специално от:
 - Неспазване от страна на Потребителя на условията, посочени в Инструкцията за експлоатация, по-специално по отношение на правилната експлоатация, поддръжка и почистване;
 - Използване на продукти за почистване или поддръжка от страна на потребителя, които не съответстват на инструкциите за експлоатация;
 - Неподходящо съхранение и транспортиране на Продукта от страна на Потребителя;
 - Неразрешени промени и/или модификации на Продукта от страна на Потребителя, които не са били съгласувани с Гаранта;
 - Използването от страна на Потребителя в Продукта на консумативи, които не съответстват на Инструкцията за експлоатация.
 - Потребител, който не е потребител по смисъла на Закона от 23 април 1964 г. Гражданския кодекс, губи гаранцията за Продукта, в който:
 - серийните номера, обозначенията за дата и табелките с имената са били отстранени, променени или повредени от Потребителя;
 - пломбите са били повредени от потребителя или имат следи от манипулация от страна на потребителя.
 - Моля, обърнете внимание, че Потребителят трябва да извършва ежедневното обслужване на Продукта, включително инструкциите за употреба, сам и за своя сметка.

IV. Процедура за подаване на жалби:

- В случай че се установи, че Продуктът работи неправилно, моля, уверете се, че всички стъпки, посочени в Ръководството за потребителя, са извършени правилно, преди да подадете рекламация.
- Препоръчително е да подадете жалба незабавно, за предпочитане в рамките на 7 дни от забелязването на дефект в Продукта. Потребител, който не е потребител по смисъла на Закона от 23 април 1964 г. Гражданския кодекс, губи правата, произтичащи от тази гаранция, ако не подаде жалба в срок от 7 дни.
- Уведомяването за жалба може да се извърши, *inter alia*, на мястото на закупуване на Продукта, в гаранционното обслужване или писмено на адреса: Dedra Exim Sp. z o.o., ul. 3 Maja 8, 05-800 Pruszków.
- Потребителят може да подаде жалба, като използва формуляра, достъпен на уебсайта www.dedra.pl. ("Формуляр за гаранционна претенция").
- адресите на гаранционното обслужване за отделните страни са достъпни на адрес www.dedra.pl. Ако в дадена страна няма гаранционно обслужване, препоръчваме да отправяте гаранционни претенции към: Dedra Exim Sp. z o.o. ul. 3 Maja 8, 05-800 Pruszków (Полша).
- С оглед на безопасността на Потребителя е забранено използването на дефектен Продукт.
- Внимание: Използването на дефектен Продукт е опасно за здравето и живота на Потребителя.
- Изпълнението на задълженията по гаранцията ще се осъществи в рамките на 14 работни дни, считано от датата на доставката на декларирания Продукт от Потребителя.
- преди да предадете дефектния Продукт за рекламация, се препоръчва да го почистите. Препоръчва се продуктът, предмет на рекламация, да бъде внимателно защитен от повреди по време на транспортиране (препоръчва се продуктът, предмет на рекламация, да се достави в оригиналната му опаковка).
- Гаранционният срок се удължава с времето, през което Потребителят не е могъл да използва Продукта, обхванат от гаранцията, поради дефект. Гаранцията не изключва, не ограничава и не спира правата на Потребителя, произтичащи от гаранционните разпоредби, за дефекти на продадените стоки.

BG

В съответствие с член 13, параграфи 1 и 2 от Регламент (ЕС) 2016/679 на Европейския парламент и на Съвета от 27 април 2016 г. относно защитата на физическите лица във връзка с обработването на лични данни и относно свободното движение на такива данни и за отмяна на Директива 95/46/ЕО ("ОРЗД"), с настоящото Ви информираме, че

- Администраторът на Вашите лични данни, посочени във формуляра е DEDRA-EXIM sp. z o.o. със седалище в Прушков, на ул. 3 Мажа 8, 05-800 Прушков (по-нататък: "Администратор").
- Вашите лични данни ще се обработват изключително с цел провеждане на гаранционната процедура на устройството съгласно ст. 6 ал. 1 буква "б" от Общия регламент за защита на личните данни (по-нататък: "ОРЗД") Посочване на данните е доброволно, но е необходимо за провеждане на гаранционната процедура.
- Вашите лични данни ще се обработват през срока на разглеждането на провеждане на гаранционната процедура и за архивни цели при необходимост от защита от евентуалните претенции към Администратора не по-дълго отколкото до датата на давността им.
- Вашите лични данни могат да се обявяват изключително на операторите, обработващи данните в полза на Администратора въз основа на писмен договор за възлагане на обработването на личните данни, предоставящи, м.др. услуги по технически сервиз, хостинг или обслужване на уеб-сайта, по IT обслужване, на куриерска служба. Доставчиците на Администратора са задължени да осигурят защита на личните данни и да отговарят на изискванията на действащото законодателство, свързано със защита на личните данни и не могат да използват доверените им лични данни за целите, различни от определените в договор с Администратора.
- Вашите данни няма да бъдат обработвани по автоматизиран начин, в това число във формата на профилиране, и няма да се предоставят в трета страна/международна организация.
- Имате право на достъп до съдържанието на личните си данни и право всеки момент да ги коригирате, изтриете, ограничите обработването им, право да прехвърляте данните, право да подадете възражение.
- По всякакви въпроси, свързани с обработването на Вашите лични данни от Администратора можете да се свържете на електронен адрес: daneosobowe@dedra.pl;
- Имате право да подадете жалба до органа, компетентен относно въпросите за защита на личните данни

UAЗміст

- Фотографії та малюнки
- Опис пристрою
- Призначення пристрою
- Обмеження використання
- Технічні дані
- Підготовка до роботи
- Увімкнення пристрою
- Використання пристрою
- Поточне обслуговування
- Запасні частини та аксесуари
- Самостійне усунення несправностей
- Завершення розділу, заключні зауваження
- Інформація для користувачів щодо утилізації електричного та електронного обладнання
- Гарантійний талон