

Instrukcja ważna dla urządzeń wyprodukowanych po: / Instruction manual valid for devices manufactured after: / Návod pro zařízení vyrobená po: / Návod pre obsluhu zariadení vyrobených po: / Instrukcija – įrenginiai, kurie buvo pagaminti nuo: / Lietošanas instrukcija ierīcēm izgatavotiem pēc: / Útmutató a után gyártott készülékekhez: / Manualul de utilizare pentru aparate fabricate după: / Navodila veljajo za naprave, proizvedene po: / Upute vrijede za uređaje proizvedene nakon / Ръководство за употреба, валидно за устройства, произведени след: / Anleitungen für Geräte, die nach dem: 01.01.2023

- PL** **Wiertarko-wkrętarka 18V**
Instrukcja obsługi z kartą gwarancyjną
- EN** **Cordless impact drill 18V**
Instruction manual with guarantee card
- CZ** **Vrtací šroubovák 18V**
Návod k obsluze se záručním listem
- SK** **Vrtačko-skrutkovač 18V**
Užívateľská príručka so záručným listom
- LT** **Suktuvas-gręžtuvas 18V**
Naudojimo instrukcija su Garantiniu lapu
- LV** **Urbjmašina-skrūvgriezis 18V**
Lietošanas instrukcija ar garantijas talonu
- HU** **Fúró-csavarozó 18V**
Használati Utasítás Garanciajeggyel
- RO** **Mașină de găurit și înșurubat 18V**
Instrucțiunile de utilizare și certificat de garanție
- SI** **Vrtalnik/vijačnik SAS+ALL 18V**
Navodila za uporabo z garancijsko kartico
- HR** **Бормашина/драйвер SAS+ALL 18V**
Upute za upotrebu s jamstvenim listom
бормашина/верторез SAS+ALL 18V
- BG** **Инструкция за експлоатация с гаранционна карта**
- DE** **Bohrschrauber SAS+ALL 18V**
Bedienungsanleitung mit Garantiekarte



PL Wszelkie prawa zastrzeżone. Niniejsze opracowanie jest chronione prawem autorskim. Kopiowanie lub rozpowszechnianie Instrukcji Obsługi we fragmentach albo w całości bez zgody Dedra Exim zabronione. Dedra Exim zastrzega sobie prawo do wprowadzania zmian konstrukcyjno-technicznych oraz komplekcyjnych bez uprzedniego powiadomienia. Zmiany te nie mogą stanowić podstawy do reklamowania produktu. Instrukcja obsługi dostępna na stronie www.dedra.pl

EN All rights reserved. This publication is protected by copyright. Copying or distribution of the User Manual in parts or in full without Dedra Exim's permission is prohibited. Dedra Exim reserves the right to make design, technical and completion changes without prior notice. These changes may not constitute grounds for advertising the product. User manual available at www.dedra.pl

CZ Všechna práva vyhrazena. Toto zpracování je chráněno autorským právem. Kopírování nebo šíření Návodu k obsluze v částech nebo vcelku bez souhlasu společnosti Dedra Exim je zakázáno. Dedra Exim si vyhrazuje právo zavádět konstrukční a technické a komplementační změny bez dřívějšího oznámení. Tyto změny nemohou být základem pro reklamování výrobku. Návod k obsluze dostupný na stránkách www.dedra.pl

SK Všetky práva vyhradené. Tieto materiály sú chránené autorskými právami. Kopírovanie prípadne šírenie častí, prípadne celého návodu na obsluhu je bez súhlasu spoločnosti Dedra Exim zakázané. Dedra Exim si vyhradzuje právo na vykonávanie konštrukčno-technických zmien, a zmien doplnkového príslušenstva, bez predchádzajúceho upozornenia. Tieto zmeny nemôžu byť dôvodom na reklamáciu výrobku. Užívateľská príručka je dostupná na webovej stránke www.dedra.pl

LT Visos teisės saugomos. Šis kūrinys yra saugomas autorių teisių įstatymų. Eksploatavimo instrukcijos arba jos fragmentų kopijavimas ir platinimas be „Dedra Exim“ sutikimo draudžiamas. „Dedra Exim“ pasilieka sau teisę įvesti konstrukcijos, techninius arba komplektacijos pokyčius be išankstinio įspėjimo. Šie pokyčiai negali būti skundo dėl produkto pagrindu. Naudojimo instrukcija yra prieinama svetainėje: www.dedra.pl

LV Visas tiesības pasargātas. Šis izdevums ir sargāts ar autor tiesību. Lietošanas Instrukcijas kopēšana vai izplatīšana pilnīgi vai fragmentos bez Dedra Exim firmas piekrišanas ir aizliegta. Firma Dedra Exim atstāj sev tiesību veikt konstrukcijas-tehnikas izmaiņu, kā arī komplektācijas izmaiņu bez iepriekšēja paziņojuma. Šīs izmaiņas nevar būt par pamatu produkta reklamēšanai. Lietošanas instrukcija pieejama mājaslapā www.dedra.pl

HU Minden jog fenntartva. A jelen kiadvány szerzői jogokkal védve. A Használati Utasítás másolása vagy terjesztése egészében vagy részleteiben a Dedra Exim írásos engedélye nélkül tilos. A Dedra Exim fenntartja magának a szerkezeti-műszaki, valamint komplettálási változtatások előzetes bejelentés nélkül elvégzésének jogát. Ezek a változások nem szolgálhatnak alappál a termék reklamációjának. A használati utasítás a weboldalon elérhető www.dedra.pl

RO Toate drepturile rezervate. Această redactare este protejată prin legea dreptului de autor. Este interzisă copierea, reproducerea în orice fel sau multiplicarea și distribuirea parțială sau în totalitate a Manualului de utilizare fără permisiunea firmei Dedra Exim. Firma Dedra Exim își rezervă dreptul de a face modificări tehnice și constructive sau de completare a dispozitivului fără o notificare prealabilă. Aceste modificări nu pot constitui temelii pentru reclamarea produsului. Instrucțiunea de deservire accesibilă pe pagina www.dedra.pl

SI Vse pravice pridržane. Ta navodila so zaščitená na podlagi predpisov o avtorskih pravicah. Prepovedano je kopiranje ali razširjanje teh navodil za uporabo po delih ali v celoti brez soglasja „Dedra-Exim“. „Dedra-Exim“ si pridružuje pravico do uvajanja konstrukcijsko-tehničnih in komplekcijskih sprememb brez predhodnega obvestila. Te spremembe ne morejo biti podlaga za prijavo reklamacije. Navodila za uporabo so na voljo na strani www.dedra.pl

HR Sva prava su rezervirana. Ovo djelo je zaštićeno autorskim pravom. Zabranjeno je kopiranje ili distribucija Uputa za uporabu u dijelovima ili u cijelosti bez pristanka „Dedra-Exim“a „Dedra-Exim“ zadržava pravo uvođenja promjena konstrukcijskih, tehničkih i završnih bez prethodne obavijesti. Ove promjene ne mogu predstavljati osnovu za reklamiranje proizvoda. Upute za uporabu dostupne su na web stranici www.dedra.pl

BG Всички права запазени. Това произведение е защитено с авторски права. Копирането или разпространението на Ръководството за потребителя на части или като цяло е забранено без разрешението на „Dedra-Exim“. „Dedra-Exim“ си запазва правото да прави промени в дизайна, техническите характеристики и завършването без предварително уведомление. Тези промени не могат да бъдат основание за рекламиране на продукта. Ръководството за потребителя е на разположение на адрес www.dedra.pl

DE Alle Rechte vorbehalten. Die vorliegende Bedienungsanleitung wird durch das Urheber-recht geschützt. Kein Teil dieser Bedienungsanleitung darf ohne schriftliche Einwilligung von Dedra Exim vervielfältigt oder verbreitet werden. Dedra Exim behält sich das Recht vor, Konstruktions- und technische Änderungen sowie Änderungen in der Zusammensetzung vorzunehmen, ohne vorher darüber zu informieren. Diese Änderungen können kein Grund zur Reklamation des Produkts bilden. Die Bedienungsanleitung ist auf der Internetseite www.dedra.pl zugänglich.

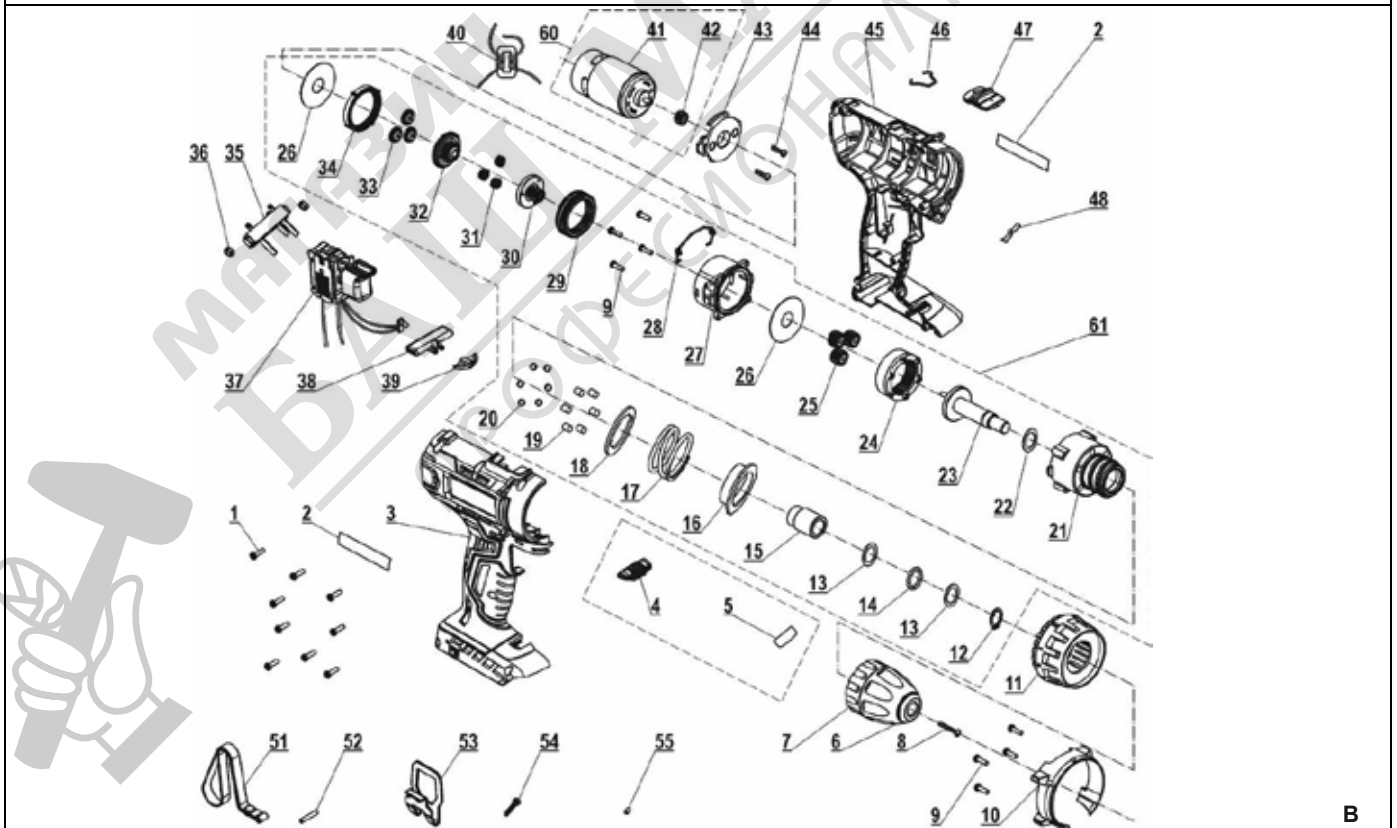
Kontakt

Contact /Kontaktai / Kontakts / Elérhetőség / Contact / Pišite na / Kontakty / Свържете се с / Kontakt
Dedra Exim Sp. z o.o., ul. 3 Maja 8, 05-800 Pruszków
Tel. +48 22 73 83 777 wew. 129, 165, fax +48 22 73 83 779
serwis@dedra.com.pl www.dedra.pl





A



B

Opis Piktogramów / Description of the marking / Popis Piktogramů / Opis Piktogramov / Piktogramų Aprašymas / Piktogrammu Apraksts / Piktogramok Magyarázata / Descrierea Pictogramelor / Opis piktogramov / Opis piktograma / Описание на пиктограмите / Verwendete Piktogramme



Nakaz: przeczytaj instrukcję obsługi / Mandatory: Refer to the instruction manual / Příklad: přečtěte návod k obsluze / Příklad: oboznámte sa s uživateľskou príručkou / Privaloma: perskaitykite aptarnavimo instrukciją / Norādījums: rūpīgi iepazīstieties ar lietotāja rokasgrāmatā sniegto informāciju / Utasítás: olvassa el az útmutatót / Obligatori: citiți manualul de utilizare / Ukaz: preberí navodila za uporabo / Nalog: pročítajte upute za uporabu / Заповедта: прочетете ръководството за употреба / Gebot: die Bedienungsanleitung lesen

Prekidač za uključivanje/isključivanje nalazi se u ručki električnog alata. Laganim pritiskom pokreće se mala brzina, a pojačanim pritiskom povećava se brzina vrtnje vretena uređaja (do maksimalne vrijednosti). Iznad sklopke nalazi se sklopka za promjenu smjera vrtnje. Kada se pomakne u krajnji položaj, mijenja smjer vrtnje, a kada se postavi u središnji položaj, prekidač se blokira, sprječavajući slučajno aktiviranje.

Neposredno iza stezne glave u osi rotacije nalazi se gumb za podešavanje momenta (sila zatezanja). Uzlazni brojevi na kotačiću označavaju sve veće postavke momenta (sile zatezanja). Na vrhu alata nalazi se dvopoložajni prekidač mjenjača. Koristi se za promjenu zupčanika vretena. Alat ima dva stupnja prijenosa: 1. stupanj u rasponu broja okretaja 0 - 450 okretaja u minuti, 2. stupanj prijenosa u rasponu broja okretaja 0 - 1750 okretaja u minuti.

NAPOMENA Ispitivanje praznog hoda treba provoditi samo s električnim alatom okrenutim prema dolje.

8. Korištenje uređaja

Funkcija: zavrtnje

Uvrtnje vijaka. Postavite prsten za podešavanje na najmanju vrijednost, a zatim montirajte nastavak za bit u steznu glavu bušilice (umetnite šesterokutni dio u steznu glavu). Okrenite prsten za podešavanje trenutka aktiviranja kvačila udesno u smjeru najmanjih vrijednosti. Nakon umetanja odgovarajućeg vrha, zavrtnite vijak. Ako je sila zatezanja preniska (kvačilo će se uključiti prije nego se vijak zavrtni), zaustavite rad i podesite prsten na veću vrijednost, zategnite vijak. Ponavljajte povećanje sile dok vijak ne bude na pravom mjestu, tj. glava vijaka bude malo ispod površine materijala. Sukcesivno zavrtnite vijak bit će zategnuti istom snagom. Odrtnje zahtijeva postavljanje prekidača smjera rotacije na lijevu rotaciju. Okrenite funkcijski gumb ulijevo (maksimalne vrijednosti ili položaj bušenja). Za funkciju zatezanja preporuča se postaviti mjenjač u položaj 1. stupnja prijenosa, tj. u rasponu od 0 - 450 o/min.

Funkcija: bušenje

Postavite funkcijski gumb u položaj za bušenje. Stegnite svrdlo u steznu glavu. Svrdla promjera do 5 mm zahtijevaju veće brzine. Počnite bušiti pri malim brzinama. Kad svrdlo malo proдре u rupu, povećajte brzinu. Za promjere svrdla do 5 mm koristite najveću brzinu.

Funkcija: bušenje (s udarcem)

Postavite funkcijski gumb u položaj za udarno bušenje. Stegnite svrdlo u steznu glavu. Svrdla promjera do 5 mm zahtijevaju veće brzine. Počnite bušiti pri malim brzinama. Kad svrdlo malo proдре u rupu, povećajte brzinu. Za promjere svrdla do 5 mm koristite najveću brzinu.

NAPOMENA Uvjerite se da u području bušenja nema električnih žica pod naponom, cijevi i drugih žica stambene infrastrukture.

Ako postoji sumnja ili ako lociramo kabele u blizini zone bušenja, nužno je isključiti strujne krugove iz mreže napajanja. Tijekom intenzivne uporabe bušilice/odvijača, spremnik baterije može se zagrijati do temperature od približno 40°C. Ovo ne predstavlja prijetnju.

NAPOMENA Ako se baterija zagrije iznad 40°C, prekinite s radom i pričekajte da se baterija ohladi.

Pretjerano zagrijavanje baterije može uzrokovati njezin kvar. Za funkciju bušenja preporuča se postaviti prekidač mjenjača u položaj 2. stupnja prijenosa, tj. u rasponu od 0 - 1750 o/min..

9. Tekuće aktivnosti održavanja

Redovito čistite cijeli električni alat, a posebnu pozornost obratite na čišćenje ventilacijskih otvora električnog alata.

Izbjegavajte punjenje baterije odmah nakon intenzivnog korištenja. Zbog pojave pražnjenja bateriju nemojte skladištiti potpuno ispražnjenu jer se tada može isprazniti ispod kritične razine i trajno oštetiti.

Kada se ne koristi, bateriju treba čuvati djelomično napunjenu (do približno 40%). Ponovno napunite bateriju prije nego što se potpuno isprazni. Čuvajte baterije između 10-30°C. Čuvan na niskim temperaturama, brže gubi kapacitet. Punjenje baterije je opisano u uputama za bateriju i punjač iz linije SAS+ALL.

NAPOMENA Mjesto pohranjivanja uređaja treba biti izvan dohvata djece.

Ako je potrebno odvijač poslati u servis na popravak, zaštitite ga od slučajnih mehaničkih oštećenja i izvadite baterije iz utičnice punjača.

Kako rastaviti bateriju

Za uklanjanje baterije, držite bušilicu/odvijač za ručku, a zatim pritisnite gumb za otpuštanje koji se nalazi na prednjoj/bočnoj strani baterije. Izvucite bateriju iz drške bušilice/odvijača. Kako biste instalirali bateriju, umetnite bateriju u ručku bušilice, a zatim je pritisnite dok ručka ne zaskoči.

Stežanje, zamjena radnog alata

Nakon montaže alata provjerite je li radni alat ispravno montiran: električni alat položite vodoravno, pokušajte izbaciti pričvršćeni vrh. Ako ne isklizne, ispravno je pričvršćen.

Održavanje uređaja

Održavanje uključuje rad odvijača s priborom, odnosno baterijom i punjačem.

NAPOMENA Nikada nemojte izvoditi radove održavanja na uređaju spojenom na izvor napajanja.

To može uzrokovati ozbiljne ozljede ili električni udar. Izvadite bateriju iz utičnice odvijača prije održavanja.

Održavanje odvijača sastoji se u održavanju svih njegovih elemenata potrebnih za normalan rad u ispravnoj čistoći. Ne koristite nikakva otapala za čišćenje jer mogu uzrokovati nepopravljiva oštećenja kućišta i drugih plastičnih elemenata. Baterija se ne smije čistiti vodom jer može uzrokovati unutarnji kratki spoj koji može dovesti do trajnog oštećenja.

10. Rezervni dijelovi i pribor

Preporučeni pribor

Bušilicu iz linije SAS+ALL moguće je opremiti bilo kojom baterijom i punjačem iz linije SAS+ALL, a svaki alat (radni vrh) s cilindričnim ili šesterokutnim drškom prilagođen je za rad sa svim uobičajeno dostupnim amaterskim i profesionalnim bušilicama (za bušenje u drvu, betonu i metalu), vijčane krune, razne vrste dodataka itd. Molimo Vas da se pridržavate uputa proizvođača radnih kruna.

Za kupnju rezervnih dijelova i pribora obratite se Dedra-Exim servisu. Podaci za kontakt nalaze se na stranici 1 priručnika. Prilikom naručivanja rezervnih dijelova molimo navedite LOT broj na pločici s tehničkim podacima i broj dijela s crteža sklopa. Tijekom jamstvenog roka popravci se obavljaju prema uvjetima navedenim u Jamstvenom listu. Proizvod vratite na popravak na mjesto kupnje (prodavatelj je dužan prihvatiti reklamirani proizvod), ili ga pošaljite u DEDRA - EXIM Centralni servis. Molimo priložite jamstveni list koji je izdao Uvoznik. Bez ovog dokumenta, popravak će se smatrati postjamstvenim. Nakon isteka jamstvenog roka popravke obavlja Centralni servis. Oštećeni proizvod potrebno je poslati Servisu (troškove dostave dostave korisnik).

11. Sami rješavate probleme

NAPOMENA Isključite uređaj iz napajanja prije nego što pokušate sami otkloniti kvar.

PROBLEM	UZROK	RIJEŠENJE
Bušilica/odvijač ne radi	Pokvaren prekidač Ispražnjena baterija Baterija je pogrešno postavljena	Predajte uređaj na servis Napunite bateriju Pričvrstite ispravno
Bušilica/odvijač teško se pokreće	Ispražnjena baterija Prekoračeni radni parametri	Pravilno napunite bateriju Smanjite opterećenje električnog alata
Motor se pregrijava	Začepljeni ventilacijski otvori Prekoračeni dopušteni radni parametri Prejaki pritisak alata	Očistite rupe Isključite električni alat, odložite rad dok se bušilica/odvijač potpuno ne ohladi Smanjite opterećenje električnog alata

12. Završetak uređaja, završne napomene

Sastavljanje: 1. Odvijač - 1 kom

13. Informacije za korisnike o odlaganju električnih i elektroničkih uređaja (privatna kućanstva)



Ovaj simbol postavljen na proizvode ili popratnu dokumentaciju obavještava da se neispravni električni ili elektronički uređaji ne smiju odlagati s kućnim otpadom. Ispravan postupak u slučaju potrebe za zbrinjavanjem, ponovnom uporabom ili oporobom komponenti sastoji se od prijenosa uređaja na specijalizirano sabirno mjesto, gdje će biti besplatno prihvaćen. Informacije o lokacijama sabirnih točaka otpadne opreme pružaju lokalne vlasti, npr. na svojim web stranicama.

Pravilno zbrinjavanje uređaja omogućuje očuvanje dragocjenih resursa i izbjegavanje negativnog utjecaja na zdravlje i okoliš, do kojeg dolazi zbog mogućnosti da uređaji sadrže opasne tvari, smjese i sastavne dijelove.

Nepravilno odlaganje otpada podliježe kaznama predviđenim relevantnim lokalnim propisima.

Korisnici u zemljama Europske unije: Ako trebate odložiti električnu ili elektroničku opremu, obratite se najbližem prodavaču ili dobavljaču za dodatne informacije.

Odlaganje u zemljama izvan Europske unije: Ovaj simbol vrijedi samo za zemlje Europske unije. Ako trebate zbrinuti ovaj proizvod, obratite se lokalnim vlastima ili trgovcu radi pravilnog zbrinjavanja.

BG Съдържание

- Снимки и чертежи
- Подробни правила за безопасност
- Описание на уреда
- Предвидена употреба на уреда
- Ограничения на използването
- Технически данни
- Подготовка за работа
- Включване на уреда
- Експлоатация на устройството
- Рутинна поддръжка
- Резервни части и аксесоари
- Самостоятелно отстраняване на неизправности
- Сглобяване на уреда
- Информация за потребителите относно изхвърлянето на електрическо и електронно оборудване
- Гаранционна карта

Общите условия за безопасност са приложени като отделна брошура.

Декларацията за съответствие е приложена към устройството като отделен документ. При липса на декларация за съответствие, моля, свържете се със сервиза на Dedra-Exim Sp. z o.o.



Когато работите с уреда, е препоръчително винаги да спазвате основните правила за безопасност на труда, за да избегнете пожар, токов удар или механично нараняване.

Моля, прочетете съдържанието на инструкциите за експлоатация, преди да започнете работа с уреда. Моля, запазете инструкциите за експлоатация, общите условия за безопасност и декларацията за съответствие. Стриктното спазване на инструкциите и препоръките в ръководството за експлоатация ще удължи експлоатационния живот на уреда.



ВНИМАНИЕ При работа е необходимо да се спазват инструкциите в общите условия за безопасност.

Ако устройството се предава на друго лице, моля, предайте на това лице и инструкциите за експлоатация, общите условия за безопасност при работа и декларацията за съответствие. Dedra-Exit не носи отговорност за злополуки, причинени от неспазване на инструкциите за безопасност. Прочетете внимателно всички общи условия за безопасност и инструкциите за работа. Неспазването на предупрежденията и инструкциите може да доведе до токов удар, пожар и/или сериозно нараняване.



ВНИМАНИЕ Линията SAS+ALL е проектирана да работи само със зарядни устройства и батерии от линията SAS+ALL.

Литиево-йонната батерия и зарядното устройство не са включени в покупката на този уред и трябва да се закупят отделно. Използването на батерии и зарядни устройства, различни от тези, предназначени за устройството, е забранено.

2. Описание на устройството

Фиг. А: 1. бързодействащ патронник за бормашина, 2. глава за отвертка, 3. копче за въртящия момент, 4. превключател на предавките, 5. превключател за реверсиране, 6. главен превключател, 7. светодиодно осветление.

3. Предназначение на устройството

Устройството е продукт, предназначен за завинтване, отвинтване и пробиване в метали, керамични строителни материали, всички видове дървесина, материали на дървесна основа като шперплат, ПДЧ и т.н. в зависимост от размерите му. Устройството са оборудвани със: система за бързо спиране на шпиндела в случай на претоварване и механизъм за ограничаване на силата на затягане. Електроинструментът може да работи с няколко накрайника, за да изпълнява множество функции (например позволява прецизно затягане на различни видове винтове и болтове). Процедурата е описана подробно по-нататък в това ръководство.

Инструментът може да се използва при ремонтни и строителни дейности, в ремонтни работилници, при любителски работи, като се спазват условията за използване и допустимите условия на работа, съдържащи се в инструкциите за експлоатация.

4. Ограничения за използване

Устройството може да се използва само в съответствие с изброените по-долу "Разрешени условия на работа". Системата за затягане е предназначена за работа с инструменти, оборудвани с цилиндрична или шестоъгълна дръжка (за описание вижте "Препоръчани инструменти"). Неразрешените промени в механичната и електрическата структура, всякакви модификации, операции по поддръжка, които не са описани в инструкциите за експлоатация, ще се считат за незаконни и ще доведат до незабавна загуба на гаранционните права, а декларацията за съответствие ще стане невалидна. Използването на електроинструмента в противоречие с предназначението му или с инструкциите за експлоатация води до незабавна загуба на гаранционните права.

ДОПУСТИМИ УСЛОВИЯ НА ТРУД

S2 10 (10-минутна работа)

Използвайте само на закрито. Температурен диапазон на зареждане на батерията 10 - 30°C. Да не се излага на температури над 40°C.

5. Технически данни

Модел на устройството	DED7042
Работно напрежение [V]	18 d.c.
Пробивен патронник: Обхват на патронника [mm]	Max. 13
Скорост на въртене [rpm]	0-450 / 0-1750
Максимален въртящ момент [Nm]	50
Брой настройки на въртящия момент	2
Честота на ударите [min-1]	0-9000 / 0-32 400
Ниво на вибрации, измерено при ръкохватката ah, ID [m/s ²]	4,347
Ниво на вибрации, измерено при дръжката ah, D [m/s ²].	2,685
Неопределеност на измерването K [m/s ²]	1,5
Емисия на шум:	
Ниво на звуково налягане LpA [dB(A)]	79
Ниво на звукова мощност LwA [dB(A)]	90
Несигурност на измерването KpA, KwA [dB(A)].	3
Тегло [kg]	
Работно осветление	LED

Информация за шума и вибрациите.

Комбинираната стойност на вибрациите ah и неопределеността на измерването са определени в съответствие с EN 62841-2-1 и са дадени в таблицата.

Емисиите на шум са определени в съответствие с EN 62841-2-1, като стойностите са дадени по-горе в таблицата.



ВНИМАНИЕ Шумът може да причини увреждане на слуха, винаги носете защита на слуха, когато работите!

Декларираната стойност на шумовите емисии е измерена съгласно стандартен метод за изпитване и може да се използва за сравняване на един уред с друг. Посоченото по-горе ниво на шумови емисии може да се използва и за предварителна оценка на експозицията на шум.

Нивото на шума по време на действителната употреба на електроинструмента може да се различава от обявените стойности в зависимост от употребата на работните инструменти, по-специално от вида на обработвания детайл и от необходимостта да се определят мерки за защита на оператора. За да се направи точна оценка на експозициите при действителните условия на употреба, трябва да се вземат предвид всички части на работния цикъл, включително периодите, когато машината е изключена или когато е включена, но не се използва за работа.

6. Подготовка за работа



ВНИМАНИЕ Устройството е част от линията SAS+ALL, поради което, за да се използва, трябва да се комплектува комплект, състоящ се от устройството, батерия и зарядно устройство. Използването на други батерии и зарядни устройства е забранено.

Устройството трябва да се използва на добре осветено място. Превключателят се намира в дръжката на уреда. Задвижващият двигател работи, докато превключателят е натиснат. Когато използвате електроинструмента, заемете такава позиция, че да не паднете по време на работа.

7. Включване на устройството

Устройството се захранва от 18V акумулаторна батерия. Зареденият акумулатор се плъзва във водача в дръжката, докато ключалката на дръжката се застопори. След това инструментът е готов за употреба.

Електроинструментът е оборудван с бързозатягащ патронник за свредла и е предназначен за използване с инструменти с цилиндрична или шестоъгълна дръжка. Не трябва да се захващат инструменти с дръжка, различна от изброените (напр. тип SDS).

Превключателят за включване/изключване се намира в дръжката на електроинструмента. Лекото натискане активира ниска скорост, а увеличаването на натиска увеличава скоростта на шпиндела на устройството (до максимална стойност). Над превключателя се намира превключател за промяна на посоката на въртене. Когато се премести в крайните позиции, той променя посоката на въртене, а когато се постави в централната позиция, блокира превключателя, предотвратявайки случайно стартиране.

Точно зад патронника на свредлото в оста на въртене се намира копчето за настройка на въртящия момент (силата на затягане). Увеличаващите се стойности на въртящия момент (силата на затягане) са отбелязани върху копчето с нарастващи числа. В горната част на инструмента има двупозиционен превключател на предавките. Използва се за превключване на предавката на шпиндела. Инструментът има две предавки: 1-ва предавка в диапазона на скоростта 0 - 450 об/мин, 2-ра предавка в диапазона на скоростта 0 - 1750 об/мин.



ВНИМАНИЕ Тестовите за работа на празен ход трябва да се провеждат само когато електроинструментът е обърнат надолу.

8. Използване на устройството

Функция: завинтване

Завинтване на винтовете. Настройте регулиращия пръстен на най-малката стойност, след което поставете държача за битове в патронника на свредлото (шестоъгълната част е поставена в патронника). Завъртете регулиращия пръстен за момента на включване на съединителя по посока на часовниковата стрелка към най-малката стойност. След като поставите правилния накрайник, завийте винта. Ако силата на затягане е твърде малка (съединителят ще се задейства, преди да е задейсван винтът), спрете работа и регулирайте пръстена на по-висока стойност, затегнете винта. Повтаряйте увеличаването на силата, докато винтът се окаже на правилното място, т.е. главата на винта е малко под повърхността на материала. Следващите винтове ще бъдат затегнати със същата сила. За да разхлабите винта, превключателят за посоката на въртене трябва да се завърти наляво. Функционалното копче е завъртяно наляво (максимални стойности или позиция за пробиване). За функцията за затягане се препоръчва селекторът на предавките да се настрои на 1-ва предавка, т.е. между 0 и 450 об/мин.

Функция: пробиване (без удар)

Настройте функционалното копче в позиция за пробиване. Закрепете свредлото в патронника. Свредлата с диаметър до 5 mm изискват по-високи скорости на въртене. Започнете да пробивате с ниска скорост. След като свредлото навлезе леко в отвора, увеличете скоростта. Използвайте най-високата скорост на въртене за диаметър на свредлото до 5 mm.

Функция: пробиване (с удар)

Настройте функционалното копче на пробиване с удар. Поставете свредлото в патронника на свредлото. Свредлата с диаметър до 5 mm изискват по-високи скорости на въртене. Започнете да пробивате с ниска скорост. След като свредлото навлезе леко в отвора, увеличете скоростта. Използвайте най-високата скорост на въртене за диаметър на свредлото до 5 mm.



ВНИМАНИЕ Уверете се, че в зоната на сондиране няма електрически кабели под напрежение, тръби и други кабели от инфраструктурата на жилищните сгради.

Ако има подозрения или ако откриете проводници в близост до зоната на пробиване, е необходимо да изключите веригите от електрическата мрежа. По време на интензивна работа с бормашина/вертолета, тавата на акумулатора може да се нагрее до около 40°C. Това не представлява опасност.



ВНИМАНИЕ Ако батерията се нагрее повече от 40°C, спрете работа и изчакайте батерията да изстине.

Ако акумулаторът се нагрее прекалено много, има опасност от повреда на акумулатора.

За функцията за пробиване се препоръчва селекторът на предавките да се настрои на 2-ра предавка, т.е. между 0 и 1750 об/мин.

9. Текуща поддръжка

Почиствайте редовно целия електроинструмент, като обръщате специално внимание на почистването на вентилационните отвори на електроинструмента.

Избягвайте да зареждате батерията веднага след интензивна употреба. Поради феномена на разряда не съхранявайте напълно разредения акумулаторен блок, тъй като тогава той може да се разрези под критичното ниво и да се повреди трайно.

Затова, когато не се използва, батерията трябва да се съхранява частично заредена (до около 40%). Заредете батерията, преди да се е разрезила напълно. Съхранявайте батериите при температура 10-30°C. Съхраняван при ниски температури, той ще загуби капацитета си по-бързо.

Зареждането на батерията е описано в инструкциите за батерията и зарядното устройство от гамата SAS+ALL.



ВНИМАНИЕ Мястото за съхранение на устройството трябва да е недостъпно за деца.

Ако е необходимо да изпратите винтоверта в сервизен център за ремонт, защитете го от случайни механични повреди и извадете батериите от гнездото на зарядното устройство.

Как се демантира батерията

За да извадите акумулаторния блок, хванете бормашината за дръжката и след това натиснете бутона за освобождаване на предната/страничната част на акумулаторния блок. Измъкнете акумулаторната батерия от дръжката на бормашината/вертолета. За да поставите акумулаторния блок, плъзнете акумулаторния блок в дръжката на бормашината/вертолета и след това натиснете надолу, докато ключалката на дръжката се застопори.

Прикрепване, замяна на работен инструмент

След затягане на инструмента се уверете, че инструментът е бил затегнат правилно: поставете електроинструмента хоризонтално и се опитайте да издърпате затегнатия бит. Ако не може да бъде изхвърлен, значи е бил закрепен правилно.

Поддръжка на уреда

Поддръжката включва обслужване на отвертката заедно с аксесоарите, т.е. батерията и зарядното устройство.



ВНИМАНИЕ Никога не извършвайте дейности по поддръжка на устройство, свързано към източник на захранване.

Това може да доведе до сериозно нараняване или токов удар. Преди да извършвате техническо обслужване, извадете акумулаторната батерия от гнездото на отвертката.

Поддръжката на винтоверта се състои в поддържане на всички негови компоненти, необходими за нормалната му работа, чисти. Не използвайте разтворители за почистване, тъй като това може да доведе до непоправими повреди на корпуса и други пластмасови части.

Батерията не трябва да се почиства с вода, тъй като това може да доведе до вътрешно късо съединение, което да доведе до трайна повреда.

10. Резервни части и аксесоари

Препоръчани аксесоари

Линията бормашини SAS+ALL може да се оборудва с всеки комплект батерии и зарядно устройство от линията SAS+ALL и с всеки инструмент (накрайник) с цилиндрична или шестоъгълна дръжка и е съвместима с всички широко разпространени любителски и професионални бормашини (за пробиване на дърво, бетон и метал), накрайници за отвертки, различни видове приставки и др. Моля, спазвайте препоръките на производителя на битовете.

За закупуване на резервни части и аксесоари се обърнете към сервиза на Dedra-Exim. Данните за контакт можете да намерите на страница 1 от ръководството. Когато поръчвате резервни части, посочете номера на ЧАСТТА от табелката с имената и номера на частта от монтажния чертеж. По време на гаранционния период ремонтите се извършват в съответствие с правилата, посочени в гаранционната карта. Моля, предайте рекламирания продукт за ремонт на мястото на покупката (продавачът е длъжен да приеме рекламирания продукт) или го изпратете на DEDRA - EXIM Central Service. Моля, приложете гаранционната карта, издадена от вносителя. Без този документ ремонтът ще се счита за следгаранционен. След изтичане на гаранционния срок ремонтите се извършват от централния сервиз. Дефектния продукт трябва да бъде изпратен на сервиза (транспортните разходи се поемат от потребителя).

11. Самостоятелно отстраняване на неизправности



ВНИМАНИЕ Изключете устройството от електрическото захранване, преди да се опитате сами да отстраните неизправностите в устройството.

ПРОБЛЕМ	ПРИЧИНА	РЕШЕНИЕ
Бормашината / вертолетът не работи	Дефектен превключвател Батерията е разредена Неправилно инсталирана батерия	Поръчайте сервизно обслужване на устройството Зареждане на батерията Поставете правилно

Бормашината / вертолетът стартира трудно	Батерията е разредена / Превिшаване на работните параметри	Правилно зареждане на батерията Намаляване на натоварването на електроинструмента
Прегряване на двигателя	Запушени вентилационни отвори Превишаване на работните параметри Прекалено високо налягане на инструмента	Почистете отворите Изключете електроинструмента и отложете работата, докато бормашината изстине напълно. Намаляване на натоварването на електроинструмента

12. Завършване на урока, заключителни бележки

Комплектуване: 1. бормашина/шофьор - 1 брой

13. Информация за потребителите относно изхвърлянето на електрическо и електронно оборудване (приложимо за домакинствата)



Символът, изобразен върху продуктите или придружаващата ги документация, указва, че дефектното електрическо или електронно оборудване не трябва да се изхвърля заедно с битовите отпадъци. Ако трябва да изхвърлите, да използвате повторно или да възстановите компоненти, е правилно да ги занесете в специализиран пункт за събиране, където ще бъдат приети безопасно. Информация за местоположението на пунктовете за събиране на употребявано оборудване се предоставя от местните власти, например на техните уебсайтове.

Правилното рециклиране на устройствата ви позволи да спестите ценни ресурси и да избегнете отрицателни въздействия върху здравето и околната среда в резултат на възможното наличие на: опасни вещества, смеси и компоненти в оборудването.

Неправилното изхвърляне на отпадъци е свързано с риск от санкции съгласно съответните местни разпоредби.

Потребители в страни от ЕС: Ако трябва да изхвърлите електрическо или електронно оборудване, моля, свържете се с най-близкия пункт за продажба или с вашия доставчик, който ще ви предостави допълнителна информация.

Изхвърляне в страни извън Европейския съюз: Този символ се отнася само за страните от Европейския съюз. Ако желаете да изхвърлите този продукт, моля, свържете се с местните власти или с търговеца за правилния начин на изхвърляне.

моля, свържете се с местните власти или с търговеца за правилния начин на изхвърляне.

DE Inhaltsverzeichnis

1. Fotos und Zeichnungen
2. Beschreibung des Gerätes
3. Bestimmung des Gerätes
4. Benutzungsbegrenzungen
5. Technische Daten
6. Vorbereitung zur Arbeit
7. Einschalten des Gerätes
8. Benutzung des Gerätes
9. Laufende Wartungsarbeiten
10. Ersatzteile und Zubehör
11. Eigenständige Beseitigen der Störungen
12. Lieferumfang des Gerätes
13. Nutzerinformationen über die abgabe von gebrauchten elektro- und elektronik-altgeräten
14. Garantiekarte

Die Allgemeinen Sicherheitsbedingungen wurden als gesonderte Broschüre beigelegt.

Die EG-Übereinstimmungsbescheinigung ist dem Gerät als gesondertes Dokument beigelegt. Bei fehlender EG-Übereinstimmungsbescheinigung bitten wir um die Kontaktaufnahme mit dem Service von Dedra-Exim Sp. z o.o.



WARNING. Alle mit versehenen Warnungen und alle Hinweise gründlich lesen.

Bei Nichtbeachten der folgenden Warnungen und Sicherheitshinweise kann es zum elektrischen Schlag, einem Brand oder ernsthaften Verletzungen kommen. Alle Warnungen und Hinweise für den künftigen Gebrauch aufbewahren.



ACHTUNG Das Gerät der SAS+ALL-Linie wurde nur für die Zusammenarbeit mit den Ladegeräten und Akkumulatoren der SAS+ALL-Linie entwickelt.

Der Li-Ion-Akku und das Ladegerät gehören nicht zum Lieferumfang des eingekauften Gerätes und sie sind gesondert einzukaufen. Die Verwendung von anderen Akkus und Ladegeräten als die für das Gerät dedizierten zieht den Verlust der Garantierechte nach sich.

2. Beschreibung des Gerätes

Zeichnung A: 1. Schnellspannfutter, 2. Bohrkopf, 3. Drehmomentknopf, 4. Gangschalterknopf, 5. Umschalter der Drehrichtung, 6. Hauptschalter, 7. LED-Beleuchtung.

3. Bestimmung des Gerätes

Das Gerät ist ein Produkt, dass zum Einschrauben, Ausschrauben und Bohren in Metallen, keramischen Baumaterialien, aller Holzarten, Holzwerkstoffen wie: Sperrholz, Spanplatten, u. ä. entsprechend deren Abmessungen, dient. Die Geräte haben folgende Ausstattung: Schnell-Stopp-System der Spindel bei Belastung sowie Mechanismus der Beschränkung der Anzugskraft für Schrauben. Das Elektrogerät kann mit vielen Arbeitsendstücken zusammenarbeiten und dabei viele Funktionen erfüllen (z.B. es gestattet verschiedene Arten von Schrauben anzuziehen. Die Vorgehensweise ist im weiteren Teil der Instruktion beschrieben. Die Verwendung des Schlagkörpers ermöglicht das Bohren von Löchern in Beton, Ziegel, Stein usw.

Es ist zugelassen, dass Gerät bei Renovierungs- und Bauarbeiten, in Reparaturwerkstätten, bei Hobby-Bastlerarbeiten unter gleichzeitiger Beachtung