

Instrukcja ważna dla urządzeń wyprodukowanych po: / Instruction manual valid for devices manufactured after: / Návod pro zařízení vyrobená po: / Návod pre obsluhu zariadení vyrobených po: / Instrukcija – įrenginiai, kurie buvo pagaminti nuo: / Lietošanas instrukcija ierīcēm izgatavotiem pēc: / Útmutató a után gyártott készülékekhez: / Manualul de utilizare pentru aparate fabricate după: / Bedienungsanleitung für Geräte, hergestellt wurden die nach dem: / Navodila veljajo za naprave, proizvedene po: / Upute vrijede za uređaje proizvedene nakon: / Ръководството е валидно за устройства, произведени след: / Ovaj priručnik vrijedi za uređaje proizvedene nakon: **01.01.2023**

- PL** **Piła szablasta 18V**
Instrukcja obsługi z kartą gwarancyjną
- EN** **Cordless reciprocating saw 18V**
Instruction manual with guarantee card
- CZ** **Akumulátorová šavlová píla 18V**
Návod k obsluze se záručním listem
- SK** **Akumulátorová chvostová píla 18 V**
Užívateľská príručka so záručným listom
- LT** **Akumulatorinis tiesinis pjūklas 18 V**
Naudojimo instrukcija su Garantiniu lapu
- SI** **Akumulatorska sabljasta žaga 18V**
Navodila za uporabo z garancijsko kartico
- UA** **Шабельна пила 18В**
Інструкція з експлуатації з гарантійним талоном

- LV** **Akumulatora zobenzāģis 18V**
Lietošanas instrukcija ar garantijas talonu
- HU** **Akkumulátoros szablyafűrész 18V**
Használati Utasítás Garanciajeggyel
- RO** **Ferăstrău tip sabie cu accumulator 18V**
Instrucțiuni de utilizare și certificat de garanție
- DE** **Akku-Säbelsäge 18 V**
Bedienungsanleitung mit Garantiekarte
- BG** **Саблен трион 18V**
Инструкции за експлоатация с гаранционна карта
- HR** **Akumulatorska sabljasta píla 18V**
Upute za upotrebu s jamstvenim listom



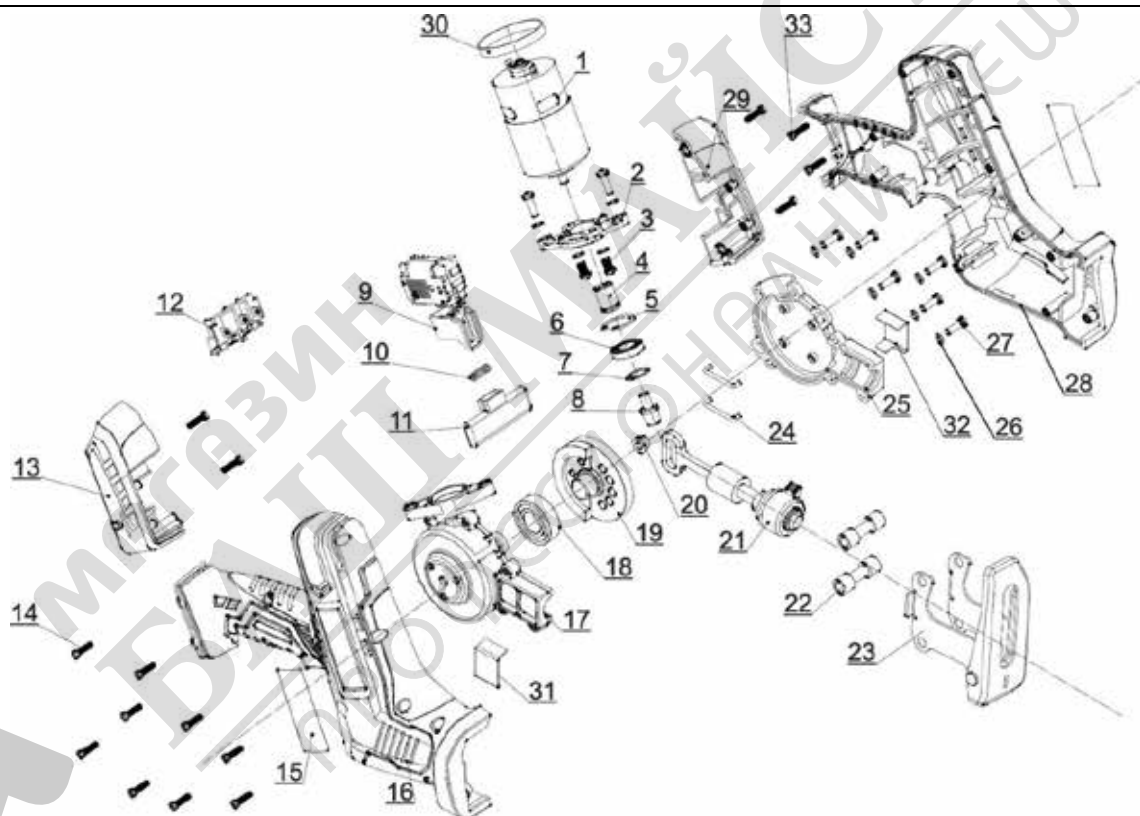
- PL** Wszelkie prawa zastrzeżone. Niniejsze opracowanie jest chronione prawem autorskim. Kopiowanie lub rozpowszechnianie instrukcji obsługi we fragmentach albo w całości bez zgody Dedra Exim zabronione. Dedra Exim zastrzega sobie prawo do wprowadzania zmian konstrukcyjno-technicznych oraz komplekacyjnych bez uprzedniego powiadomienia. Zmiany te nie mogą stanowić podstawy do reklamowania produktu. Instrukcja obsługi dostępna na stronie www.dedra.pl
- EN** All rights reserved. This publication is protected by copyright. Copying or distribution of the User Manual in parts or in full without Dedra Exim's permission is prohibited. Dedra Exim reserves the right to make design, technical and completion changes without prior notice. These changes may not constitute grounds for advertising the product. User manual available at www.dedra.pl
- CZ** Všechna práva vyhrazena. Toto zpracování je chráněno autorským právem. Kopírování nebo šíření Návodu k obsluze v částech nebo vcelku bez souhlasu společnosti Dedra Exim je zakázáno. Dedra Exim si vyhrazuje právo zavádět konstrukční a technické a komplementační změny bez dřívějšího oznámení. Tyto změny nemohou být základem pro reklamování výrobku. Návod k obsluze dostupný na stránkách www.dedra.pl
- SK** Všetky práva vyhradené. Tieto materiály sú chránené autorskými právami. Kopírovanie prípadne šírenie častí, prípadne celého návodu na obsluhu je bez súhlasu spoločnosti Dedra Exim zakázané. Dedra Exim si vyhradzuje právo na vykonávanie konštrukčno-technických zmien, a zmien doplnkového príslušenstva, bez predchádzajúceho upozornenia. Tieto zmeny nemôžu byť dôvodom na reklamáciu výrobku. Užívateľská príručka je dostupná na webovej stránke www.dedra.pl
- LT** Visos teisės saugomos. Šis kūrinys yra saugomas autorių teisių įstatymu. Kopijuojant arba išplatinant šio produkto kopijas ir platinimas be „Dedra Exim“ sutikimo draudžiamas. „Dedra Exim“ pasilieka sau teisę įvesti konstrukcijos, techninius arba komplektacijos pokyčius be išankstinio įspėjimo. Šie pokyčiai negali būti skundo dėl produkto pagrindu. Naudojimo instrukcija yra prieinama svetainėje: www.dedra.pl
- LV** Visas tiesības pasargātas. Šis izdevums ir sagādāts ar autortiesību. Lietošanas Instrukcijas kopēšana vai izplatīšana pilnīgi vai fragmentos bez Dedra Exim firmas piekrišanas ir aizliegta. Firma Dedra Exim atstāj sev tiesību veikt konstrukcijas-tehniskas izmaiņu, kā arī komplektācijas izmaiņu bez iepriekšēja paziņojuma. Šīs izmaiņas nevar būt par pamatu produkta reklamēšanai. Lietošanas instrukcija pieejama mājaslapā www.dedra.pl
- HU** Minden jog fenntartva. A jelen kiadvány szerzői jogokkal védve. A Használati Utasítás másolása vagy terjesztése egésszében vagy részleteiben a Dedra Exim írásos engedélye nélkül tilos. A Dedra Exim fenntartja magának a szerkezeti-műszaki, valamint komplettálási változtatások előzetes bejelentés nélküli bevezetésének jogát. Ezek a változások nem szolgálhatnak alappal a termék reklamációjának. A használati utasítás a weboldalon elérhető www.dedra.pl.
- RO** Toate drepturile rezervate. Această redactare este protejată prin legea dreptului de autor. Este interzisă copierea, reproducerea în orice fel sau multiplicarea și distribuirea parțială sau în totalitate a Manualului de utilizare fără permisiunea firmei Dedra Exim Firma Dedra Exim își rezervă dreptul de a face modificări tehnice și constructive sau de completare a dispozitivului fără o notificare prealabilă. Aceste modificări nu pot constitui temel pentru reclamarea produsului. Instrucțiunea de deservire accesibilă pe pagina www.dedra.pl
- DE** Alle Rechte vorbehalten. Die vorliegende Bedienungsanleitung wird durch das Urheber-recht geschützt. Kein Teil dieser Bedienungs-anleitung darf ohne schriftliche Einwilligung von Dedra Exim vervielfältigt oder verbreitet werden. Dedra Exim behält sich das Recht vor, Konstruktions- und technische Änderungen sowie Änderungen in der Zusammensetzung vorzunehmen, ohne vorher darüber zu informieren. Diese Änderungen können kein Grund zur Reklamation des Produkts bilden. Die Bedienungsanleitung ist auf der Internetseite www.dedra.pl zugänglich.
- SI** Vse pravice pridržane. Ta navodila so zaščiteni na podlagi predpisov o avtorskih pravicah. Prepovedano je kopiranje ali razširjanje teh navodil za uporabo po delih ali v celoti brez soglasja Dedra Exim. Dedra Exim si pridržuje pravico do uvajanja konstrukcijsko-tehničnih in komplekcijskih sprememb brez predhodnega obvestila. Te spremembe ne morejo biti podlaga za prijavo reklamacije. Navodila za uporabo so na voljo na strani www.dedra.pl
- BG** Всички права запазени. Това произведение е защитено с авторски права. Забранено е копирането или разпространението на ръководството за потребителя на части или изцяло без разрешението на Dedra Exim. Dedra Exim си запазва правото да прави промени в дизайна, техниката и окомплектовката без предварително уведомление. Тези промени не могат да бъдат основание за рекламиране на продукта. Ръководството за потребителя е на разположение на адрес www.dedra.pl
- UA** Всі права захищені. Ця робота захищена авторським правом. Копіювання або розповсюдження Посібника користувача повністю або частково без дозволу Dedra Exim заборонено. Dedra Exim залишає за собою право вносити зміни в конструкцію, технічні характеристики та комплектацію без попереднього повідомлення. Ці зміни не можуть бути підставою для реклами продукту. Посібник користувача доступний на сайті www.dedra.pl
- HR** Sva prava pridržana. Ova je studija zaštićena autorskim pravima. Zabranjeno je kopiranje ili distribucija korisničkog priručnika u dijelovima ili u cijelosti bez pristanka Dedra Exima. Dedra Exim zadržava pravo uvođenja dizajnerskih, tehničkih i montažnih promjena bez prethodne najave. Ove izmjene ne mogu biti temelj za reklamiranje proizvoda. Korisnički priručnik dostupan na www.dedra.pl

Kontakt
Contact / Kontaktai/ Kontakts/ Elérhetőség/ Contact/ Kontakt/ Pišite na/ Свържете се с:/ Контакты/ Kontakt
Dedra Exim Sp. z o.o., ul. 3 Maja 8, 05-800 Pruszków
Tel. +48 22 73 83 777 wew. 129, 165, fax +48 22 73 83 779
serwis@dedra.com.pl www.dedra.pl





A



B

Opis piktogramów / Description of pictograms / Popis použitých piktogramů / Opis používaných piktogramov / Panaudotų piktogramų aprašymas / Lietoto piktogrammu apraksts / Az alkalmazott piktogramok magyarázata / Descrierea piktogramelor / Beschreibung der verwendeten Piktogramme / Opis piktogramov / Opis piktograma/ Описание на пиктограмите / Opis piktograma



Nakaz: przeczytaj instrukcję obsługi / Warrant: read the instruction manual / Příkaz: přečtěte návod k obsluze / Příkaz: oboznámte sa s užívateľskou príručkou / Privaloma: perskaitykite aptarnavimo instrukciją / Norādījums: rūpīgi iepazīstieties ar lietotāja rokasgrāmatā sniegto informāciju / Utasítás: olvassa el az útmutatót / Obligatori: citiți manualul de utilizare / Gebot: die Bedienungsanleitung lesen / Ukaz: preberi navodila za uporabo / Nalog: pročítajte upute za uporabu / Заповедта: прочетете ръководството за употреба / Obavezno: pročítajte korisnički priručnik



Nakaz: używać ochronników słuchu / Use ear protection / Používajte ochranu sluchu / Používajte chrániče sluchu / Privaloma: naudoti apsauginius akinius / Lietojiet dzirdes aizsardzības līdzekļus / Utasítás: használjon fülvédőt / Trebuie să folosiți aparate pentru protecția auzului / Der Gehörschutz ist zu benutzen / Obvezno: uporabljajte ščitnike za ušesa / Задължително: Използвайте предпазни средства за уши / Обов'язково: використовуйте захисні навушники / Obavezno: koristite zaštitu za sluh



Nakaz: stosować okulary ochronne / Order: use safety goggles / Příkaz: používejte ochranné brýle / Příkaz: používajte ochranné okuliare / Privaloma: naudoti apsauginius akinius / Norādījums: nēsājiet aizsargacenes / Utasítás: viseljen védőszemüveget / Obligatori: folosiți ochelari de protecție / Gebot: Schutzbrille tragen / Predpis: uporabljajte zaščitna ocala / Предпазни мерки: използвайте предпазни очила / Застереження: використовуйте захисні окуляри / Obavezno: nosite zaštitne naočale

Odstranjanje v državah zunaj Evropske unije: Ta simbol velja samo za države Evropske unije. Če želite ta izdelek zavreči, se obrnite na lokalne organe ali prodajalca, da vam pojasnijo pravičen način odstranjanja.

Garancijski list

na spletni strani .

Akumulatorska sabljasta žaga 18V

Številka naročila: DED7068 Številka serije:

(v nadaljnjem besedilu: izdelek)

Datum nakupa izdelka:

Žig prodajalca

Datum in podpis prodajalca:

Izjava uporabnika:

Potrujem, da sem bil seznanjen z garancijskimi pogoji in posledicami neupoštevanja navodil iz navodil za uporabo in garancijskega lista. Seznanjen sem s pogoji te garancije, kar potrujem z lastnoročnim podpisom:

.....
Datum in kraj

.....
Podpis uporabnika

I. Odgovornost za izdelek

(1) Garant - Dedra Exim Sp. z o.o. s sedežem v Pruszkowu, naslov: 3 Maja 8, 05-800 Pruszków, KRS 0000062517, Okrožno sodišče za mesto Varšava v Varšavi, XIV gospodarski oddelek Državnega sodnega registra, NIP 527-020-49-33, osnovni kapital: PLN 100.980,00.

(2) Garant pod pogoji, določenimi v tem garancijskem listu, jamči za izdelek, ki izvira iz Garantove distribucije.

(3) Odgovornost v okviru garancije zajema le napake, ki izhajajo iz vzrokov, ki so lastni izdelku ob dobavi uporabniku.

(4) Uporabnik je na podlagi garancije upravičen do brezplačnega popravila izdelka, če se je napaka pokazala v garancijskem roku. Način popravila izdelka (način popravila) je v pristojnosti Garanta. Če garant ugotovi, da popravilo ni mogoče, si pridržuje pravico do zamenjave okvarjenega elementa ali celotnega izdelka z brezhibnim, znižanja cene izdelka ali odstopa od pogodbe.

V zvezi z uporabnikom, ki ni potrošnik v smislu zakona z dne 23. aprila 1964. Civilnega zakonika, je odgovornost Garanta za škodo, ki izhaja iz te garancije in/ali v zvezi z njeno sklenitvijo in izvajanjem, ne glede na pravni naslov, omejena na največ vrednost izdelka z napako.

II. Jamstveno obdobje

Sestavni deli izdelka	Trajanje garancijske zaščite
Sabljasta žaga	36 mesecev od datuma nakupa izdelka, kot je navedeno na tej garancijski kartici.
Žagin list, ključ za ampule	Elementi, ki niso zajeti v garanciji

III. Pogoji za koriščenje zavarovanja

Uporabnik mora predložiti izpolnjen garancijski list za izdelek in dokazati okolščine nakupa izdelka, npr. s predložitvijo računa, računa itd. Zaradi učinkovite obravnave reklamacij je priporočljivo, da uporabnik skupaj z izdelkom predloži vse sestavne dele, navedene v poglavju "Kompletiranje naprave" v uporabniškem priročniku.

2. da uporabnik upošteva priporočila iz navodil za uporabo in garancijskega lista.

3. Jamstvo velja samo za ozemlje Republike Poljske in EU.

4. Garancija ne krije napak na izdelku, ki nastanejo zlasti zaradi:

a. Če uporabnik ne upošteva pogojev iz navodil za uporabo, zlasti glede pravilnega delovanja, vzdrževanja in čiščenja;

b. Uporabnik uporablja čistila ali sredstva za vzdrževanje, ki niso v skladu z navodili za uporabo;

c. neustrezno skladiščenje in prevoz izdelka s strani uporabnika;

d. Uporabnikove nepooblaščen spremembe in/ali predelave izdelka, ki niso bile dogovorjene s garantom;

e. če uporabnik v izdelku uporablja potrošni material, ki ni v skladu z navodili za uporabo.

5. Uporabnik, ki ni potrošnik v smislu zakona z dne 23. aprila 1964. civilnega zakonika, izgubi garancijo za izdelek, v katerem:

- je uporabnik odstranil, spremenil ali poškodoval serijske številke, oznake datuma in merilne tablice;

- če je uporabnik poškodoval plombe ali če so na njih vidni znaki nedovoljenega poseganja.

Opozorilo: Uporabnik mora dejavnosti, povezane z vsakodnevnim delovanjem izdelka, ki med drugim izhajajo iz navodil za uporabo, izvajati sam in na lastne stroške.

IV. Pritožbeni postopek

1. Če se ugotovi, da izdelek deluje nepravilno, se morate pred vložitvijo zahtevka prepričati, da so bili pravilno izvedeni vsi ukrepi, navedeni zlasti v navodilih za uporabo.

2. Priporočljivo je, da pritožbo vložite takoj, po možnosti v 7 dneh po tem, ko ste opazili napako na izdelku. Uporabnik, ki ni potrošnik v smislu zakona z dne 23. aprila 1964. Civilnega zakonika, izgubi pravice, ki izhajajo iz te garancije, če reklamacije ne vložite v 7 dneh.

3. Reklamacija se lahko med drugim sporoči na mestu nakupa izdelka, pri garancijskem servisu ali pisno na naslov: Dedra Exim Sp. z o.o., ul. 3 Maja 8, 05-800 Pruszków.

4. Uporabnik lahko vložiti pritožbo prek obrazca, ki je na voljo na spletni strani www.dedra.pl. ("Obrazec za reklamacijo zaradi garancije").

5. naslovi garancijskega servisa za posamezne države so na voljo na spletni strani www.dedra.pl. Če za posamezno državo ni garancijskega servisa, je priporočljivo, da garancijske zahteve naslovite na: 3 Maja 8, 05-800 Pruszków (Poljska).

6. Zaradi varnosti uporabnika je uporaba izdelka z napako prepovedana.

7. Opozorilo: Uporaba okvarjenega izdelka je nevarna za zdravje in življenje uporabnika.

8. Obveznosti iz garancije bodo izpolnjene v 14 delovnih dneh, šteto od datuma, ko uporabnik dostavi reklamirani izdelek.

9. pred oddajo izdelka z napako v reklamacijo ga je priporočljivo očistiti. 10. Priporočljivo je, da se izdelek za reklamacijo skrbno zaščiti pred poškodbami med prevozom (priporočljivo je, da se izdelek za reklamacijo dostavi v originalni embalaži).

10. Garancijski rok se podaljša za čas, ko uporabnik zaradi napake ni mogel uporabljati izdelka, za katerega velja garancija.

Garancija ne izključuje, omejuje ali zadržuje pravic uporabnika, ki izhajajo iz predpisov o garanciji za napake prodanega blaga.

V skladu s členom 13(1) in (2) Uredbe (EU) 2016/679 Evropskega parlamenta in Sveta z dne 27. aprila 2016 o varstvu posameznikov pri obdelavi osebnih podatkov in o prostem pretoku takih podatkov ter o razveljavitvi Direktive 95/46/ES (v nadaljnjem besedilu: RODO) vas obveščamo

1. Skrbnik vaših osebnih podatkov, podanih v obrazcu, je DEDRA-EXIM sp z o.o. s sedežem v Pruszkowu [Pruszków], ul. 3 Maja 8, 05-800 Pruszków, Poljska (v nadaljevanju: "Skrbnik").

2. Vaši podatki bodo obdelovani le za namene izvedbe garancijskega postopka znanapravo v skladu s črko b prvega odst. 6. člena Splošne uredbe o varstvu podatkov EU (v nadaljevanju: »SUVP«). Dajanje podatkov je prostovoljno, a nujno potrebno za izvedbo garancijskega postopka.

3. Vaše podatke bomo obdelovali skozi čas potekanja garancijskega postopka in za namene arhiviranja za primer morebitne potrebe obrambe pred zahtevki do Skrbnika, vendar najdlje do izteka roka njihovega zastaranja.

4. Vaše podatke se sme razkriti samo subjektom, ki obdelujejo podatke za Skrbnika na podlagi pisne pogodbe o zaupanju osebnih podatkov v obdelavo in sicer, med drugim, subjektom, ki izvajajo storitve tehničnega servisa, storitve gostovanja ter vzdrževanja spletnega mesta, IT storitve, izvajalcem kurirskih storitev ipd. Skrbnikovi dobavitelji so dolžni zagotavljati varnost podatkov ter izpolnjevati zahteve obvezujočih predpisov prava v zvezi z varstvom osebnih podatkov ter ne smejo uporabljati zaupanih jim osebnih podatkov za namene, ki niso določeni v pogodbi s Skrbnikom.

5. Vaši podatki ne bodo obdelovani na avtomatiziran način, v tem na način profiliranja, in ne bodo posredovani v tretjo državo/mednarodni organizaciji.

6. Imate v vsakem trenutku pravico dostopa do svojih podatkov ter pravico do popravka, izbrisa, omejitve obdelave le-teh, pravico do prenosa podatkov na drug subjekt, pravico do ugovora zoper njihovo obdelavo.

7. V vseh zadevah v zvezi z obdelavo vaših osebnih podatkov s strani Skrbnika nas lahko kontaktirate s sporočilom na ta e-poštni naslov: daneosobowe@dedra.pl;

8. Imate pravico vložiti pritožbo pri organu, ki je v dani državi pristojen za varstvo osebnih podatkov;

BG Съдържание

- Снимки и чертежи
- Описание на устройството
- Предназначение на устройството
- Ограничение на използването
- Технически данни
- Подготовка за работа
- Включване на устройството
- Използване на устройството
- Текуща поддръжка
- Резервни части и принадлежности
- Самостоятелно отстраняване на неизправности
- Завършване на оборудването
- Информация за потребителите относно изхвърлянето на електрическо и електронно оборудване
- Гаранционна карта

Превод на оригиналните инструкции

Декларацията за съответствие е приложена към ръководството като отделен документ. При липса на декларация за съответствие, моля, свържете се с Dedra Exim Sp. z o.o.

Общите правила за безопасност са включени в ръководството като отделна книжка.

ВНИМАНИЕ Когато работите с уреда, винаги спазвайте основните правила за безопасност на труда, за да избегнете пожар, токов удар или механично нараняване.

Запознайте се със съдържанието на инструкциите за експлоатация, преди да започнете работа с уреда. Запазете инструкциите за експлоатация, общите правила за безопасност на труда и декларацията за съответствие. Стриктното спазване на инструкциите и препоръките в ръководството за експлоатация ще удължи експлоатационния живот на уреда.

ВНИМАНИЕ По време на работа е важно да се спазват инструкциите в правилата за безопасност на труда.

Ако устройството се предава на друго лице, предайте на това лице и инструкциите за експлоатация, общите правила за безопасност на труда и декларацията за съответствие. Dedra Exim не носи отговорност за злоупотреби, причинени от неспазване на инструкциите за безопасност. Прочетете внимателно всички общи правила за безопасност на труда и инструкциите за експлоатация. Неспазването на предупрежденията и

инструкциите може да доведе до токов удар, пожар и/или сериозни наранявания.

ВНИМАНИЕ Линията SAS+ALL е проектирана да работи само с батерии от линията SAS+ALL.

Литиево-йонната батерия и зарядното устройство не са включени в закупеното оборудване и трябва да се закупят отделно. Използването на други батерии е забранено.

2. Описание на устройството

Фиг. А: 1. трион, 2. краче за съпротивление, 3. държач на триона, 4. превключвател, 5. блокировка на превключвателя, 6. гнездо за батерията.

3. Предназначение на устройството

Със сабления трион може да се реже дърво и други подобни материали, керамика, метали и пластмаси - при условие че се използва правилното острие.

Допустимо е устройството да се използва при ремонтни и строителни дейности, ремонтни работилници, любителска работа, като се спазват условията за използване и допустимите условия на работа, съдържащи се в инструкциите за експлоатация.

4. Ограничения на използването

Уредът може да се използва само в съответствие с "Разрешените условия на работа" по-долу.

Неразрешените промени в механичната и електрическата конструкция, всякакви модификации, операции по поддръжката, които не са описани в инструкциите за експлоатация, ще се считат за незаконни и ще доведат до незабавна загуба на гаранционни права, а декларацията за съответствие ще стане невалидна.

Неправилното използване или използването в противоречие с инструкциите за експлоатация ще доведе до незабавна загуба на гаранционните права.

Линията SAS+ALL е проектирана да работи само с батерии от линията SAS+ALL.

Допустими условия на труд

Предпазвайте от влага и валежи.

Температурен диапазон на зареждане на батерията 10 - 30°C.

Да не се излага на температури над 40°C.

5. Технически данни

Модел	DED7068
Захранване	18 V D.C.
Тип батерия	Li-Ion
Брой скокове n_0 (min) ⁻¹	0-3000
Разстояние на остриетата [mm]	15
Максимална дълбочина на рязане:	
- в дърво [mm]	80
- в стомана [mm]	6
Степен на защита срещу директен достъп	IP20
Емисии на шум:	
- ниво на звукова мощност L_{WA} [dB(A)]	90,8
- ниво на звуково налягане L_{pA} [dB(A)]	82,8
- неопределеност на измерването K_{WA} , K_{pA} [dB(A)]	3
Вибрации	
- Ниво на вибрации при дръжката при рязане на ПДЧ $a_{h,v}$ [m/s] ²	9,435
- ниво на вибрации на дръжката при рязане на дървена греда $a_{h,vB}$ [m/s] ²	7,897
- неопределеност на измерването K [m/s] ²	1,5
Тегло на устройството (без батерия) [kg]	1,4

Информация за вибрациите и шума

Комбинираната стойност на вибрациите a_h и неопределеността на измерването са определени в съответствие с EN 62841-1 и са дадени в таблицата.

Емисиите на шум са определени в съответствие с EN 62841-1, като стойностите са дадени по-горе в таблицата.

ВНИМАНИЕ Шумът може да причини увреждане на слуха, винаги носете защита на слуха, когато работите!

Декларираната обща стойност на вибрациите е измерена съгласно стандартен метод за изпитване и може да се използва за сравняване на едно оборудване с друго. Обявеното ниво на вибрациите може да се използва и за предварителна оценка на експозицията на вибрации.

Нивото на вибрациите по време на действителното използване на оборудването може да се различава от обявените стойности в зависимост от използването на работните инструменти, по-специално от вида на обработвания детайл и необходимостта от определяне на мерки за защита на оператора. За да се направи точна оценка на експозицията при действителните условия на използване, трябва да се вземат предвид всички части на работния цикъл, включително периодите, когато машината е изключена или когато е включена, но не се използва за работа.

6. Подготовка за работа

ВНИМАНИЕ Устройството е част от гамата SAS+ALL, така че за да се използва, трябва да се комплектува комплект, състоящ се от устройството, батерия и зарядно устройство.

ВНИМАНИЕ Извършвайте операциите, описани в този раздел, когато устройството е изключено от електрическото захранване.

Преди да монтирате ножа, се уверете, че той е предназначен за обработвания материал и че дължината му е по-голяма от предвидената дълбочина на рязане. Завъртете фланеца на държача на ножа (фиг. А, 3) по посока на релефната стрелка. Като държите завъртяната муфа, поставете острието със зъбите надолу. Освободете маншета, той автоматично ще се върне в положението на заключване на острието. Издърпайте острието и се уверете, че е заключено и не пада от държача.

Монтаж на батерията

Поставете акумулаторната батерия в гнездото (фиг. А, 6) - вкарайте я докрай, като се уверите, че заключващата ключалка на акумулаторната батерия я предпазва от случайно изваждане по време на работа. Устройството вече е готово за работа.

7. Включване на устройството

ВНИМАНИЕ Преди да стартирате устройството, е необходимо да извършите стъпките, описани в раздела "Подготовка за работа".

Не насочвайте острието към оператора или околните. Уверете се, че острието не докосва нищо. Хванете машината с двете си ръце, като се уверите, че имате здрав захват и пълен контрол над машината.

ВНИМАНИЕ По време на задействането може да възникне внезапно откат, затова трябва да се внимава. Не е допустимо да стартирате машината, ако я държите само с една ръка. Не е допустимо да стартирате машината, когато циркулярният диск докосва обработвания детайл или е заклучен в него.

Натиснете бутон за заключване на превключвателя (фиг. А, 5) и след това натиснете превключвателя (фиг. А, 4). Уредът ще започне да работи.

8. Използване на устройството

В зависимост от степента на натискане на превключвателя (фиг. А, 4) е възможно да се регулира броят на докторските движения: лекото натискане на превключвателя осигурява малък брой движения, а пълното му натискане води до максимален брой докторски движения. Трябва да се помни, че при работа с машината се генерират вибрации, които затрудняват поддръжжането на превключвателя натиснат на постоянна дълбочина, затова се препоръчва работа при пълни обороти на двигателя и максимален брой ходове на ножа.

Извършвайте срезове, като се опитвате да поставите ограничителния крак върху обработвания детайл. Започнете да режете колкото е възможно по-дълго с малка дължина на контакта между ножа и детайла, като постепенно я увеличавате (напр. започнете да режете под ъгъл, като постепенно изравнявате машината).

Ако трябва да изрежете отвор (напр. в плоча), започнете с пробиване на отвор, който е достатъчно голям от размера на използваното острие, и едва след това започнете със сабления трион.

Ако машината спре, когато острието е в обработвания детайл, първо изхвърлете острието от разреза, преди да рестартирате машината.

9. Текуща поддръжка

ВНИМАНИЕ Извършвайте всички операции по поддръжката, когато устройството е изключено от електрическото захранване.

Преди всяко стартиране:

- Проверете състоянието на машината и на острието; уверете се, че острието не е повредено (напр. напукано, начупено). Не използвайте повредено острие.

- Проверете дали вентилационните отвори на двигателя не са запушени или замърсени. Ако е необходимо, разкрийте, издухайте със състен въздух, почистете с леко навлажнена с вода кърпа.

- Уверете се, че острието е правилно захванато.

След всяка употреба:

- Извадете батерията от гнездото, за да избегнете случайно активиране от странични лица или по време на работа.

- Извадете циркулярния диск от работния държач (аналогично на монтажа на циркулярния диск, описан в глава "Подготовка за работа").

Съхранение и транспортиране

Когато уредът не се използва, съхранявайте го изключен от електрическата мрежа, на сухо и добре проветриво място, на недостъпно за деца място. Уредът и другите компоненти, споменати в сплобката, трябва да се транспортират, доколкото е възможно, в оригиналната опаковка, по начин, който не ги излага на вредни условия на околната среда, като например влажност, валежи, висока температура (над 40°C), налягане, което може да доведе до механични повреди, и други, които могат да имат отрицателно въздействие върху опаковката или нейното съдържание.

10. Резервни части и принадлежности

Устройството от линията SAS+ALL може да бъде оборудвано с всяка батерия от линията SAS+ALL. За да изберете подходяща батерия и зарядно устройство, препоръчваме ви да се консултирате с гамата Dedra Exim на www.dedra.pl.

За закупуване на резервни части и аксесоари се обърнете към сервиза на Dedra Exim. Данните за контакт можете да намерите на страница 1 от ръководството.

Когато поръчвате резервни части, посочете номера на партидата върху табелката с имената и номера на частта от монтажния чертеж.

Дата и подпис на продавача:

По време на гаранционния период ремонтите се извършват в съответствие с условията, посочени в гаранционната карта. Моля, предайте дефектния продукт за ремонт на мястото на покупката (продавачът е длъжен да приеме дефектния продукт), изпратете го в централния сервизен център на Dedra Exim или го изпратете в сервизния център, който е най-близо до вашето местоживее (списък на сервизните центрове на www.dedra.pl). Моля, приложете попълнената гаранционна карта. След изтичане на гаранционния срок ремонтите се извършват от централния сервиз. Изпратете дефектния продукт до сервизния център (транспортните разходи се заплащат от потребителя).

Изявление на потребителя:
Потвърждавам, че съм информиран за условията на гаранцията и последствията от неспазването на указанията в инструкцията за експлоатация и гаранционната карта. Запознат съм с условията на тази гаранция, което потвърждавам със саморъчния си подпис:

.....
Дата и място

.....
Подпис на потребителя

11. Самостоятелно отстраняване на неизправности

ВНИМАНИЕ Изключете устройството от електрическата мрежа, преди да започнете самостоятелно да отстранявате неизправности.

Проблем	Причина	Решение
Устройството не работи.	Батерията е разредена.	Проверете състоянието на заряда на батерията, презаредете я.
	Батерията е неправилно свързана.	Проверете и подобрете връзката на батерията.
	Батерията е повредена	Сменете батерията с изправна.
	Дефектен превключвател.	Направете сервизно обслужване на устройството.
Двигателят няма мощност, стартира трудно.	Повреден двигател.	Направете сервизно обслужване на устройството.
Усещате миризма на изгоряла изолация.	Повреден двигател.	Направете сервизно обслужване на устройството.
Двигателят прегрява.	Запушени вентилационни отвори.	Издуйте със състен въздух.
Ефективността на работа е много ниска.	Износен работен крайник.	Заменете работния крайник с нов.

12. завършване на оборудването

1. саблен трион - 1 бр., 2. трион за дърво - 1 бр., 3. ампулен ключ 4 мм - 1 бр.

13. Информация за потребителите относно изхвърлянето на електрическо и електронно оборудване (отнася се за домакинствата)



Символът, изобразен върху продуктите или придружаващата ги документация, указва, че дефектното електрическо или електронно оборудване не трябва да се изхвърля заедно с битовите отпадъци. Ако трябва да изхвърлите, да използвате повторно или да възстановите компоненти, е правилно да ги занесете в специализиран пункт за събиране, където ще бъдат приети безплатно. Информация за местоположението на пунктовете за събиране на употребявано оборудване се предоставя от местните власти, например на техните уебсайтове.

Правилното рециклиране на устройствата ви позволи да спестите ценни ресурси и да избегнете отрицателни въздействия върху здравето и околната среда в резултат на възможното наличие на: опасни вещества, смеси и компоненти в оборудването.

Неправилното изхвърляне на отпадъци е свързано с риск от санкции съгласно съответните местни разпоредби.

Потребители в страни от ЕС: Ако трябва да изхвърлите електрическо или електронно оборудване, моля, свържете се с най-близкия пункт за продажба или с вашия доставчик, който ще ви предостави допълнителна информация.

Изхвърляне в страни извън Европейския съюз: Този символ се отнася само за страните от Европейския съюз. Ако желаете да изхвърлите този продукт, моля, свържете се с местните власти или с търговеца за правилния начин на изхвърляне.

Гаранционна карта

на

Саблен трион 18V

Номер на поръчката: DED7068 Номер на партидата:

(наричан по-долу "Продуктът")

Дата на закупуване на продукта:

Печат на дилъра

I. Отговорност за продукта

(1) Гарант - Dedra Exim Sp. z o.o. със седалище в Прушков, адрес: гр: 3 Maja 8, 05-800 Pruszków, KRS 0000062517, Окръжен съд на град Варшава във Варшава, XIV Икономическо отделение на Националния съдебен регистър, NIP 527-020-49-33, акционерен капитал: 100 980,00 PLN.

2 Съгласно условията на тази гаранционна карта Гарантът гарантира Продукта, произхождащ от дистрибуцията на Гаранта.

(3) Отговорността по гаранцията обхваща само дефекти, възникнали по причини, присъщи на Продукта в момента на доставката му до Потребителя.

(4) По силата на гаранцията Потребителят има право на безплатен ремонт на Продукта, при условие че дефектът се е проявил по време на гаранционния период. Методът на ремонт на Продукта (методът на ремонт) е по преценка на Гаранта. Ако Гарантът установи, че ремонтът не е възможен, той си запазва правото да замени дефектния елемент или целия Продукт с бездефектен, да намали цената на Продукта или да се откаже от договора.

По отношение на потребител, който не е потребител по смисъла на Закона от 23 април 1964 г. Граждански кодекс, отговорността на Гаранта за вреди, произтичащи от тази гаранция и/или във връзка с нейното сключване и изпълнение, независимо от правния титул, е ограничена до максималната стойност на дефектния Продукт.

II. Гаранционен период

Компоненти на продукта	Продължителност на гаранционната защита
Саблен трион	36 месеца от датата на закупуване на Продукта, както е посочено в тази гаранционна карта
Пила, ключ за ампули	Елементи, които не се покриват от гаранцията

III. Условия за ползване на гаранцията

Потребителят трябва да представи попълнената гаранционна карта на Продукта и да докаже обстоятелствата на закупуване на Продукта от Потребителя, напр. чрез представяне на касова бележка, фактура и др. За целите на ефективното разглеждане на жалби се препоръчва Потребителят да представи заедно с Продукта всички компоненти, посочени в "Комплектоване на устройството", съдържащо се в Ръководството за потребителя.

2. че потребителят спазва инструкциите в ръководството за експлоатация и гаранционната карта.

3.Гаранцията обхваща само територията на Република Полша и ЕС.

4.Гаранцията не покрива дефекти на Продукта, произтичащи по-специално от:

a. Неспазване от страна на потребителя на условията, посочени в инструкциите за експлоатация, по-специално по отношение на правилната експлоатация, поддръжка и почистване;

b. Използване на продукти за почистване или поддръжка от страна на потребителя, които не съответстват на инструкциите за експлоатация;

c. Неподходящо съхранение и транспортиране на Продукта от страна на Потребителя;

d. Неразрешени промени и/или изменения на Продукта от страна на Потребителя, които не са били съгласувани с Гаранта;

e. Използването от страна на Потребителя в Продукта на консумативи, които не съответстват на Инструкцията за експлоатация.

5. Потребител, който не е потребител по смисъла на Закона от 23 април 1964 г. Граждански кодекс, губи гаранцията за Продукта, в който:

- серийните номера, обозначенията за дата и табелките с номинални стойности са били отстранени, променени или повредени от потребителя;

- пломбите са били повредени от потребителя или имат следи от манипулация от страна на потребителя.

Внимание: Потребителят трябва да извършва дейностите, свързани с ежедневната експлоатация на Продукта, произтичащи, наред с другото, от Инструкциите за употреба, сам и за своя сметка.

IV. Процедура за подаване на жалби

1. В случай, че се установи, че Продуктът работи неправилно, трябва да се уверите, че всички стъпки, посочени в инструкциите за експлоатация, са извършени правилно, преди да предявите рекламация.

2. Препоръчително е да подадете жалба незабавно, за предпочитане в рамките на 7 дни от забелязването на дефект в Продукта. Потребителят, който не е потребител по смисъла на Закона от 23 април 1964 г. Граждански кодекс, губи правата, произтичащи от тази гаранция, ако рекламацията не бъде направена в рамките на 7 дни.

3. Уведомяването за жалба може да се извърши, *inter alia*, на мястото на закупуване на Продукта, в гаранционното обслужване или писмено на адреса: Dedra Exim Sp. z o.o., ul. 3 Maja 8, 05-800 Pruszków.

4. Потребителят може да подаде жалба, като използва формуляра, достъпен на уебсайта www.dedra.pl. ("Формуляр за гаранционна рекламация").

5. адресите на гаранционното обслужване за отделните страни са достъпни на адрес www.dedra.pl. Ако няма гаранционен сервиз за дадена страна, препоръчваме да отправите гаранционни претенции на адрес: Dedra Exim Sp. z o.o. ul. 3 Maja 8, 05-800 Pruszków (Полша).

6. С оглед на безопасността на Потребителя е забранено използването на дефектен Продукт.
7. Внимание: Използването на дефектен Продукт е опасно за здравето и живота на Потребителя.
8. Изпълнението на задълженията по гаранцията ще се осъществи в рамките на 14 работни дни, считано от датата на доставка на декларирания Продукт от Потребителя.
9. Преди да предадете дефектния Продукт за рекламация, се препоръчва да го почистите. Препоръчва се Продуктът за рекламация да бъде внимателно защитен от повреди по време на транспортиране (препоръчва се Продуктът за рекламация да се достави в оригиналната му опаковка).
10. Гаранционният срок се удължава с времето, през което Потребителят не е могъл да използва Продукта, обхванат от гаранцията, поради дефект. Гаранцията не изключва, не ограничава и не спира правата на Потребителя, произтичащи от гаранционните разпоредби, за дефекти на продадените стоки.

В съответствие с член 13, параграфи 1 и 2 от Регламент (ЕС) 2016/679 на Европейския парламент и на Съвета от 27 април 2016 г. относно защитата на физическите лица във връзка с обработването на лични данни и относно свободното движение на такива данни и за отмяна на Директива 95/46/ЕО ("ОРЗД"), с настоящото Ви информираме, че

1. Администраторът на Вашите лични данни, посочени във формуляра е DEDRA-EXIM sp. z o.o. със седалище в Прушков, на ул. 3 Maja 8, 05-800 Прушков (по-нататък: „Администратор“).
2. Вашите лични данни ще се обработват изключително с цел провеждане на гаранционната процедура на устройството съгласно ст. 6 ал. 1 буква "б" от Общия регламент за защита на личните данни (по-нататък: „ОРЗД“) Посочване на данните е доброволно, но е необходимо за провеждане на гаранционната процедура.
3. Вашите лични данни ще се обработват през срока на разглеждането на провеждане на гаранционната процедура и за архивни цели при необходимост от защита от евентуалните претенции към Администратора не по-дълго отколкото до датата на давността им.
4. Вашите лични данни могат да се обявяват изключително на операторите, обработващи данните в полза на Администратора въз основа на писмен договор за възлагане на обработването на личните данни, предоставящи, м.др. услуги по технически сервиз, хостинг или обслужване на уеб-сайта, по IT обслужване, на куриерска служба. Доставчиците на Администратора са задължени да осигурят защита на личните данни и да отговарят на изискванията на действащото законодателство, свързано със защита на личните данни и не могат да използват доверените им лични данни за целите, различни от определените в договор с Администратора.
5. Вашите данни няма да бъдат обработвани по автоматизиран начин, в това число във формата на профилиране, и няма да се предоставят в трета страна/международна организация.
6. Имате право на достъп до съдържанието на личните си данни и право всеки момент да ги коригирате, изтриете, ограничите обработването им, право да прехвърляте данните, право да подадете възражение.
7. По всякакви въпроси, свързани с обработването на Вашите лични данни от Администратора можете да се свържете на електронен адрес: daneosobowe@dedra.pl;
8. Имате право да подадете жалба до органа, компетентен относно въпросите за защита на личните данни;

UA Зміст

1. Фотографії та малюнки
2. Опис пристрою
3. Призначення пристрою
4. Обмеження використання
5. Технічні дані
6. Підготовка до роботи
7. Увімкнення пристрою
8. Використання пристрою
9. Поточне обслуговування
10. Запасні частини та аксесуари
11. Самостійне усунення несправностей
12. Комплектування обладнання
13. Інформація для користувачів щодо утилізації електричного та електронного обладнання
14. Гарантійний талон

Декларація відповідності додається до інструкції окремим документом. У разі відсутності декларації відповідності, будь ласка, зверніться до компанії Dedra Exim Sp. z o.o.

Загальні правила безпеки включені в посібник окремим буклетом.

ПРИМІТКА Під час експлуатації пристрою завжди дотримуйтесь основних правил техніки безпеки, щоб уникнути пожежі, ураження електричним струмом або механічних травм.

Перед початком роботи з пристроєм уважно ознайомтеся зі змістом інструкції з експлуатації. Зберігайте інструкцію з експлуатації, загальні правила техніки безпеки та декларацію про відповідність. Суворе дотримання вказівок і рекомендацій, викладених в інструкції з експлуатації, продовжить термін служби пристрою.

ПРИМІТКА Під час роботи необхідно дотримуватися інструкцій, викладених у правилах охорони праці.

Якщо пристрій передається іншій особі, передайте цій особі також інструкцію з експлуатації, загальні правила охорони праці та декларацію про відповідність. Компанія Dedra Exim не несе відповідальності за нещасні випадки, спричинені недотриманням інструкцій з техніки безпеки. Уважно

прочитайте всі загальні правила охорони праці та інструкції з експлуатації. Недотримання попереджень та інструкцій може призвести до ураження електричним струмом, пожежі та/або серйозних травм.

ПРИМІТКА Лінійка SAS+ALL розроблена для роботи тільки з акумуляторами лінійки SAS+ALL.

Літій-іонний акумулятор і зарядний пристрій не входять до складу придбаного обладнання і повинні бути придбані окремо. Використання інших акумуляторів заборонено.

2. Опис пристрою

Рис. А: 1. пиляльне полотно, 2. опорна лапка, 3. тримач пиляльного полотна, 4. вимикач, 5. фіксатор вимикача, 6. гніздо для акумулятора.

3. Призначення пристрою

Шабельна пила використовується для різання деревини та суміжних матеріалів, кераміки, металів, пластмас - за умови використання правильного полотна.

Допускається використання пристрою в ремонтно-будівельних роботах, ремонтних майстернях, аматорських роботах, при дотриманні умов використання і допустимих умов праці, викладених в інструкції з експлуатації.

4. Обмеження використання

Прилад можна використовувати тільки відповідно до "Допустимих умов експлуатації", наведених нижче.

Несанкціоновані зміни механічної та електричної конструкції, будь-які модифікації, операції з технічного обслуговування, не описані в інструкції з експлуатації, вважаються незаконними і призводять до негайної втрати гарантійних прав, а декларація про відповідність стає недейсною.

Неправильне використання або використання не відповідно до інструкції з експлуатації призведе до негайної втрати гарантійних прав.

Лінійка SAS+ALL розроблена для роботи тільки з акумуляторами лінійки SAS+ALL.

Допустимі умови праці
Захищати від вологи та опадів.
Діапазон температури зарядки акумулятора 10 - 30°C.
Не піддавати впливу температури вище 40°C.

5. Технічні дані

Модель	DED7068
Електроживлення	18 В ПОСТІЙНОГО СТРУМУ.
Тип батареї	Літій-іонний
Кількість стрибків p_0 (min) ⁻¹	0-3000
Крок леза [мм]	15
Максимальна глибина різання:	
- в деревині [мм]	80
- зі сталі [мм]	6
Ступінь захисту від прямого доступу	IP20
Викиди шуму:	
- рівень звукової потужності L_{WA} [дБ(A)].	90,8
- рівень звукового тиску L_{pA} [дБ(A)].	82,8
- невизначеність вимірювання K_{WA} , K_{pA} [дБ(A)]	3
Вібрації	
- рівень вібрації на ручці під час різання ДСП $a_{h,v}$ [м/с ²]	9,435
рівень вібрації на рукоятці при розпилюванні дерев'яного бруса $a_{h,wv}$ [м/с ²]	7,897
- невизначеність вимірювання K [м/с ²]	1,5
Вага пристрою (без акумулятора) [кг].	1,4

Інформація про вібрації та шум

Комбіноване значення вібрації a_h і невизначеність вимірювання були визначені відповідно до EN 62841-1 і наведені в таблиці.

Рівень шуму був визначений відповідно до EN 62841-1, значення наведені вище в таблиці.

ПРИМІТКА Шум може призвести до пошкодження слуху, завжди використовуйте засоби захисту органів слуху під час роботи!

Заявлене значення загальної вібрації було виміряно відповідно до стандартного методу випробувань і може використовуватися для порівняння одного обладнання з іншим. Заявлений рівень вібрації також може бути використаний для попередньої оцінки впливу вібрації.

Рівень вібрації під час фактичного використання обладнання може відрізнятися від заявлених значень, залежно від використання робочих інструментів, зокрема типу заготовки та необхідності визначення заходів для захисту оператора. Для точної оцінки впливу в реальних умовах експлуатації необхідно врахувати всі частини робочого циклу, включаючи періоди, коли верстат вимкнений або коли він увімкнений, але не використовується для роботи.

6. Підготовка до роботи

ПРИМІТКА Пристрій є частиною лінійки SAS+ALL, тому для його використання необхідно придбати комплект, що складається з пристрою, акумулятора та зарядного пристрою. Виконуйте операції, описані в цьому розділі, при відключеному від мережі електроживлення пристрою.

Перед установкою полотна переконайтеся, що воно призначене для матеріалу, який обробляється, і що його довжина перевищує