

Instrukcja ważna dla urządzeń wyprodukowanych po: / Návod pro zařízení vyrobená po: / Návod pre obsluhu zariadení vyrobených po: / Instrukcija – įrenginiai, kurie buvo pagaminti nuo: / Lietošanas instrukcija ierīcēm izgatavotiem pēc: / Útmutató a után gyártott készülékekhez: / Manualul de utilizare pentru aparate fabricate după: / Bedienungsanleitung für Geräte, hergestellt wurden die nach dem/ Navodila veljajo za naprave, proizvedene po: / Upute vrijede za uređaje proizvedene nakon / Ръководство за употреба, валидно за устройства, произведени след: **01.01.2023**

- PL** **Szlifierka do powierzchni gipsowych**
Instrukcja obsługi z kartą gwarancyjną
- CZ** **Bruska na sádrové povrchy**
Návod k obsluze se záručním listem
- SK** **Brúska na sadrové povrchy**
Užívateľská príručka so záručným listom
- LT** **Gipsinių paviršių šlifuoKLIS**
Naudojimo instrukcija su Garantiniu lapu
- LV** **Slīpmašīna ģipša virsmām**
Lietošanas instrukcija ar garantijas talonu
- HU** **Csiszoló gipszfelületekhez**
Használati Utasítás Garanciajeggyel
- RO** **Mașina de șlefuit suprafețe de ghips**
Manualul de utilizare și certificatul de garanție
- DE** **Schleifmaschinen für Gipsoberflächen**
Bedienungsanleitung mit Garantiekarte
- SI** **Brusilnik za suhomontažne plošče**
Navodila za uporabo z garancijskim listom
- HR** **Brusilica za suhozid**
Upute za uporabu s jamstvenim listom
- BG** **Шлайфмашина за гипсокартон**
Ръководство за употреба с гаранционна карта



PL Wszelkie prawa zastrzeżone. Niniejsze opracowanie jest chronione prawem autorskim. Kopiowanie lub rozpowszechnianie Instrukcji Obsługi we fragmentach albo w całości bez zgody DEDRA-EXIM zabronione. Dedra-Exim zastrzega sobie prawo do wprowadzania zmian konstrukcyjno-technicznych oraz kompletacyjnych bez uprzedniego powiadomienia. Zmiany te nie mogą stanowić podstawy do reklamowania produktu. Instrukcja obsługi dostępna na stronie www.dedra.pl

CZ Všechna práva vyhrazena. Toto zpracování je chráněno autorským právem. Kopírování nebo šíření Návodu k obsluze v částech nebo vcelku bez souhlasu společnosti DEDRA-EXIM je zakázáno. Dedra-Exim si vyhrazuje právo zavádět konstrukční a technické a komplementační změny bez dřívějšího oznámení. Tyto změny nemohou být základem pro reklamování výrobku. Návod k obsluze dostupný na stránkách www.dedra.pl

SK Všetky práva vyhradené. Tieto materiály sú chránené autorskými právami. Kopírovanie prípadne šírenie častí, prípadne celého návodu na obsluhu je bez súhlasu spoločnosti DEDRA-EXIM zakázané. Dedra-Exim si vyhradzuje právo na vykonávanie konštrukčno-technických zmien, a zmien doplnkového príslušenstva, bez predchádzajúceho upozornenia. Tieto zmeny nemôžu byť dôvodom na reklamáciu výrobku. Užívateľská príručka je dostupná na webovej stránke www.dedra.pl

LT Visos teisės saugomos. Šis kūrinys yra saugomas autorių teisių įstatymų. Eksploatavimo instrukcijos arba jos fragmentų kopijavimas ir platinimas be „DEDRA EXIM“ sutikimo draudžiamas. „Dedra Exim“ pasilieka sau teisę įvesti konstrukcijos, techninius arba komplektacijos pokyčius be išankstinio įspėjimo. Šie pokyčiai negali būti skundo dėl produkto pagrindu. Naudojimo instrukcija yra prieinama svetainėje: www.dedra.pl

LV Visas tiesības pasargātas. Šis izdevums ir sargāts ar autortiesību. Lietošanas Instrukcijas kopēšana vai izplatīšana pilnīgi vai fragmentos bez Dedra-Exim firmas piekrišanas ir aizliegta. Firma Dedra-Exim atstāj sev tiesību veikt konstrukcijas-tehnikas izmaiņu, kā arī komplektācijas izmaiņu bez iepriekšēja paziņojuma. Šīs izmaiņas nevar būt par pamatu produkta reklamēšanai. Lietošanas instrukcija pieejama mājaslapā www.dedra.pl

HU Minden jog fenntartva. A jelen kiadvány szerzői jogokkal védve. A Használati Utasítás másolása vagy terjesztése egésszében vagy részleteiben a DEDRA-EXIM írásos engedélye nélkül tilos. A Dedra-Exim fenntartja magának a szerkezeti-műszaki, valamint komplettálási változtatások előzetes bejelentés nélkülűl bevezetésének jogát. Ezek a változások nem szolgálhatnak alappal a termék reklamációjának. A használati utasítás a www.dedra.pl weboldalon elérhető.

RO Toate drepturile rezervate. Această redactare este protejată prin legea dreptului de autor. Este interzisă copierea, reproducerea în orice fel sau multiplicarea și distribuirea parțială sau în totalitate a Manualului de utilizare fără permisiunea firmei Dedra-Exim. Firma Dedra-Exim își rezervă dreptul de a face modificări tehnice și constructive sau de completare a dispozitivului fără o notificare prealabilă. Aceste modificări nu pot constitui temelii pentru reclamarea produsului. Instrucțiunea de deservire accesibilă pe pagina www.dedra.pl

DE Alle Rechte vorbehalten. Die vorliegende Bedienungsanleitung wird durch das Urheber-recht geschützt. Kein Teil dieser Bedienungs-anleitung darf ohne schriftliche Einwilligung von DEDRA-EXIM vervielfältigt oder verbreitet werden. Dedra Exim behält sich das Recht vor, Konstruktions- und technische Änderungen sowie Änderungen in der Zusammensetzung vorzunehmen, ohne vorher darüber zu informieren. Diese Änderungen können kein Grund zur Reklamation des Produkts bilden. Die Bedienungsanleitung ist auf der Internetseite www.dedra.pl zugänglich.

SI Vse pravice pridržane. Ta navodila so zaščiteni na podlagi predpisov o avtorskih pravicah. Prepovedano je kopiranje ali razširjanje teh navodil za uporabo po delih ali v celoti brez soglasja „Dedra-Exim“. „Dedra-Exim“ si pridržuje pravico do uvajanja konstrukcijsko-tehničnih in kompletacijskih sprememb brez predhodnega obvestila. Te spremembe ne morejo biti podlaga za prijavo reklamacije. Navodila za uporabo so na voljo na strani www.dedra.pl

HR Sva prava su rezervirana. Ovo djelo je zaštićeno autorskim pravom. Zabranjeno je kopiranje ili distribucija Upute za uporabu u dijelovima ili u cijelosti bez pristanka „Dedra-Exim“a „Dedra-Exim“ zadržava pravo uvođenja promjena konstrukcijskih, tehničkih i završnih bez prethodne obavijesti. Ove promjene ne mogu predstavljati osnovu za reklamiranje proizvoda. Upute za uporabu dostupne su na web stranici www.dedra.pl

BG Всички права запазени. Това произведение е защитено с авторски права. Копирането или разпространението на Ръководството за потребителя на части или като цяло е забранено без разрешението на „Dedra-Exim“. „Dedra-Exim“ си запазва правото да прави промени в дизайна, техническите характеристики и завършването без предварително уведомление. Тези промени не могат да бъдат основание за рекламиране на продукта. Ръководството за потребителя е на разположение на адрес www.dedra.pl

Kontakt

Kontaktai / Kontakts / Elérhetőség / Contact / Contacto / Contact / Kontakt / Контакт / Свържете се с
Dedra Exim Sp. z o.o., ul. 3 Maja 8, 05-800 Pruszków
Tel. +48 22 73 83 777 wew. 129, 165, fax +48 22 73 83 779
serwis@dedra.com.pl www.dedra.pl

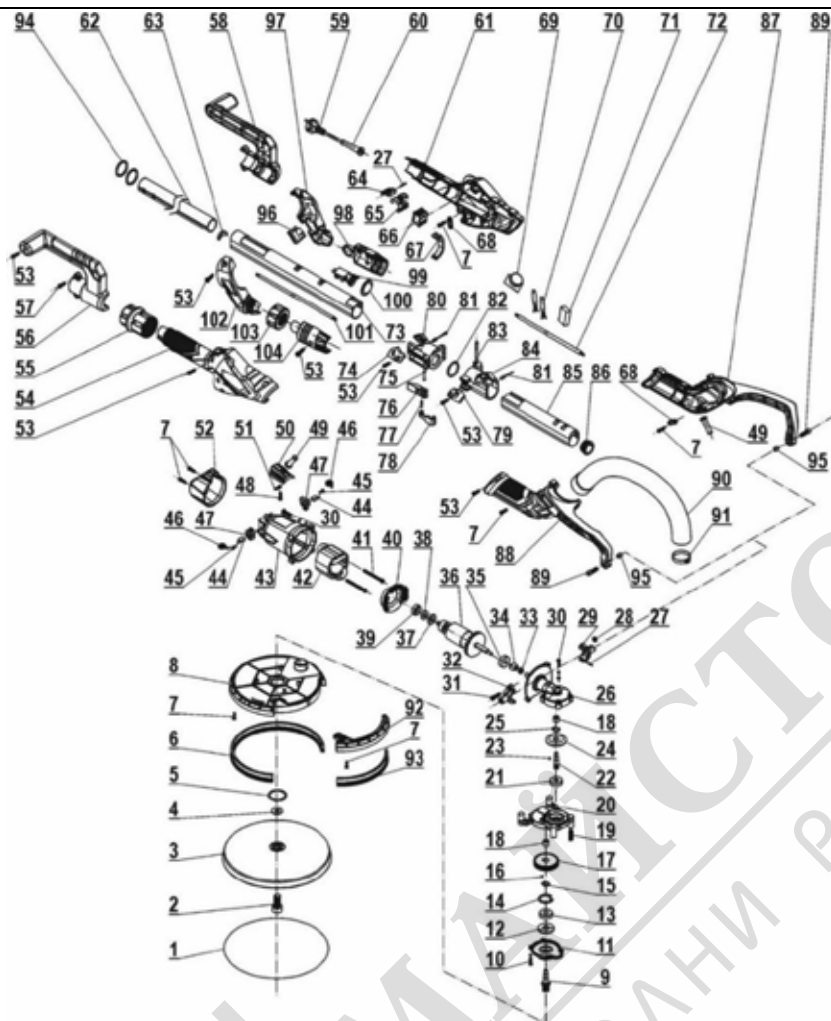




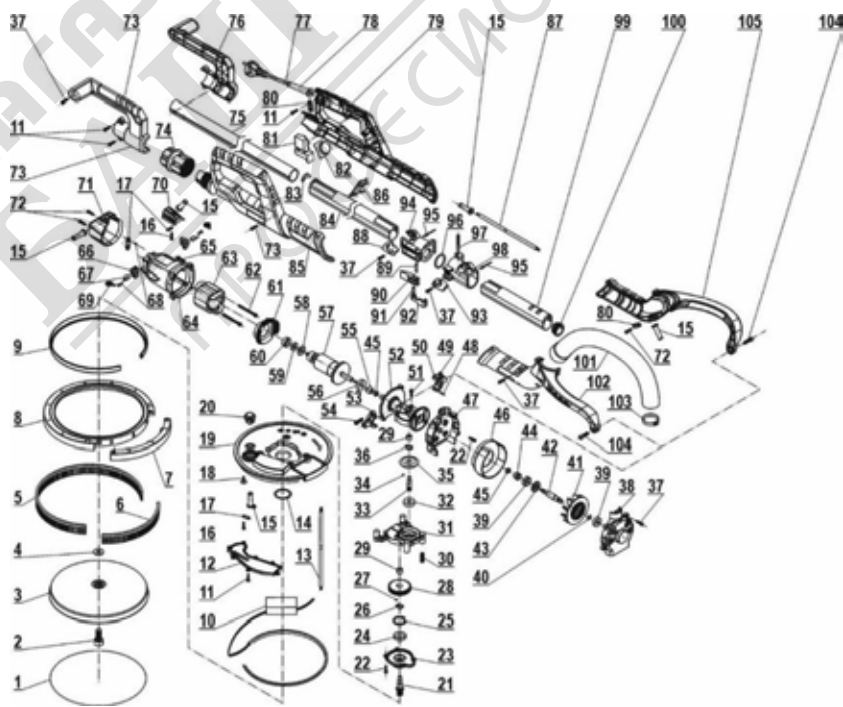
DED7765 A



DED7766 B



DED7765 C



DED7766 D

Izjava Korisnika:

Potvrđujem da sam upoznat s uvjetima jamstva i posljedicama nepoštivanja smjernica sadržanih u Uputama za upotrebu i jamstvenom listu. Upoznat sam s uvjetima ovog jamstva, što potvrđujem svojim potpisom:

..... Datum i mjesto
..... Potpis Korisnika

I. Odgovornost za Proizvod

1. Jamac - Dedra Exim Sp. z o.o. sa sjedištem u Pruszkówu, adresa: ul. 3 Maja 8, 05-800 Pruszków, KRS 0000062517, Općinski sud za glavni grad Varšavu u Varšavi, XIV Gospodarski odjel Državnog sudskog registra, PIB 527-020-49-33, osnovni kapital: 100 980.00 PLN.
2. Pod uvjetima navedenim u ovom jamstvenom listu, Jamac daje jamstvo za Proizvod koji dolazi iz Jamčeve distribucije.
3. Odgovornost iz jamstva pokriva samo nedostatke koji proizlaze iz razloga koji su u Proizvodu u trenutku njegove predaje Korisniku.
4. Pod jamstvom, Korisnik stječe pravo na besplatan popravak Proizvoda, ako se kvar otkrije tijekom jamstvenog roka. Način popravka Proizvoda (metoda popravka) ovisi o odluci Jamca. Ako Jamac utvrdi da ga je nemoguće popraviti, Jamac zadržava pravo zamijeniti neispravan element ili cijeli Proizvod ispravnim, smanjiti cijenu Proizvoda ili odstupiti od ugovora.
5. U odnosu na Korisnika koji nije potrošač u smislu Zakona od 23. travnja 1964. Građanski zakonik, odgovornost Jamca za štetu koja proizlazi iz ovog jamstva i/ili u vezi s njegovim sklapanjem i izvršenjem, bez obzira na pravni naslov, ograničena je na maksimalnu vrijednost neispravnog Proizvoda.

II. Jamstveni rok

Elementi Proizvoda	Jamstveni rok
Brusilica za gipsane površine	36 mjeseca od datuma kupnje Proizvoda prikazanog u ovom jamstvenom listu
Pribor	Nisu pokriveni jamstvom.

III. Uvjeti korištenja jamstva

1. Predočenje od strane korisnika popunjenog jamstvenog lista Proizvoda i potvrđivanje od strane Korisnika okolnosti kupnje Proizvoda, npr. predočenjem računa, fakture itd. Kako bi učinkovito riješili reklamaciju preporuča se da Korisnik dostavi sve elemente navedene u "Kompletu uređaja" zajedno s Proizvodom za reklamaciju koja se nalazi u Uputama za upotrebu.
2. Poštovanje od strane korisnika preporuka sadržanih u Uputama za uporabu i jamstvenom listu.
3. Jamstvo vrijedi isključivo na području Republike Poljske i EU.
4. Jamstvo ne obuhvaća kvarove Proizvoda nastale posebno kao rezultat:
 - a. Nepoštivanja od strane Korisnika uvjeta navedenih u Uputama za uporabu, posebno u pogledu pravilnog korištenja, održavanja i čišćenja;
 - b. Korištenja od strane Korisnika sredstava za čišćenje ili održavanje koja nisu u skladu s Uputama za uporabu;
 - c. Nepravilnog skladištenja i transporta Proizvoda od strane Korisnika;
 - d. Neovlaštene izmjene i/ili modifikacije Proizvoda od strane Korisnika koje nisu dogovorene s Jamcem;
 - e. Korištenja od strane Korisnika potrošnog materijala u Proizvodu koji nije u skladu s Uputama za uporabu.
5. Korisnik koji nije potrošač u smislu zakona od 23. travnja 1964. Građanski zakonik gubi jamstvo na Proizvod u kojem:
 - je Korisnik je uklonio, promijenio ili oštetio serijske brojeve, oznake datuma i natpisne pločice;
 - pečati su oštećeni od strane Korisnika ili pokazuju znakove manipulacije od strane Korisnika.
6. Pozor! Radnje povezane sa svakodnevnim radom Proizvoda, koje proizlaze, između ostalog iz Upute za uporabu Korisnik je dužan provoditi samostalno i o svom trošku.

IV. Procedura reklamacije

1. U slučaju utvrđivanja neispravnog rada Proizvoda, prije podnošenja reklamacije, provjerite jesu li sve radnje navedene posebno u Uputama za uporabu, izvršene ispravno.
2. Preporučujemo podnošenje reklamacije odmah, najbolje u roku od 7 dana od dana uočavanja kvara Proizvoda. Korisnik koji nije potrošač u smislu zakona od 23. travnja 1964. Građanski zakonik gubi prava koja proizlaze iz ovog jamstva ako se reklamacija ne podnese u roku od 7 dana.
3. Reklamacija se može podnijeti, između ostalog, na mjestu kupnje Proizvoda, u jamstvenom servisu ili pismeno na sljedeću adresu: Dedra Exim Sp. z o.o., ul. 3 Maja 8, 05-800 Pruszków.
4. Korisnik može podnijeti reklamaciju putem obrasca dostupnog na web stranici www.dedra.pl. ("Obrazac za reklamaciju").
5. Adrese jamstvenih servisa za pojedine zemlje dostupne su na web stranici www.dedra.pl. U slučaju nedostatka jamstvenog servisa za određenu zemlju, preporuča se slanje reklamacija na sljedeću adresu: Dedra Exim Sp. z o.o. ul. 3 Maja 8, 05-800 Pruszków (Poljska).
6. S obzirom na sigurnost Korisnika, zabranjeno je koristiti neispravan proizvod.
7. Pozor! Korištenje neispravnog Proizvoda opasno je za zdravlje i život Korisnika.
8. Izvršenje obveza koje proizlaze iz jamstva održat će se u roku od 14 radnih dana od dana isporuke Proizvoda koji korisnik reklamira.
9. Prije dostave neispravnog Proizvoda na reklamaciju, preporuča se čišćenje. Preporuča se da se reklamirani Proizvod pažljivo zaštiti od oštećenja tijekom transporta (preporuča se isporuka reklamiranog Proizvoda u originalnom pakiranju).
10. Jamstveni rok se produljuje za vrijeme tijekom kojeg ga Korisnik nije mogao koristiti zbog kvara na Proizvodu obuhvaćenom jamstvom. Jamstvo ne isključuje,

ograničava ili suspendira prava Korisnika koja proizlaze iz odredbi o jamstvu za nedostatak na prodanom artiklu.

Prema čl. 13 sek. 1 i sljed. 2. Uredbe (EU) 2016/679 Europskog parlamenta i Vijeća od 27. travnja 2016. o zaštiti fizičkih osoba u vezi s obradom osobnih podataka i slobodnom kretanju takvih podataka te stavljanju izvan snage Direktive 95/46. /EC, obavještavamo vas

1. Administrator Vaših osobnih podataka navedenih u formularu je DEDRA-EXIM sp. z o. o. sa sjedištem u Pruszkówu, ul. 3 Maja 8, 05-800 Pruszków (u daljnjem tekstu: "Administrator").
2. Vaši podaci će se obrađivati isključivo u svrhu provedbe jamstvenog postupka uređaja sukladno čl. 6 st. 1 slovo. b opće uredbe o zaštiti podataka (u daljnjem tekstu: "GDPR") Davanje podataka je dobrovoljno, ali nužno za provedbu jamstvenog postupka.
3. Vaši podaci će se obrađivati za vrijeme trajanja jamstvenog postupka te za potrebe arhiviranja u slučaju potrebe obrane od bilo kakvih potraživanja prema Administratoru, najduže do isteka istih.
4. Vaši podaci mogu se priopćiti samo subjektima koji obrađuju podatke za administratora na temelju pisanog ugovora o povjeravanju obrade osobnih podataka koji između ostalog daje: tehnička služba, održavanje hostinga ili web stranica, IT služba, kurirska tvrtka. Dobavljači Administratora dužni su osigurati sigurnost podataka i ispunjavati uvjete važećih zakona vezanih uz zaštitu osobnih podataka te ne smiju koristiti povjerene osobne podatke u druge svrhe osim onih navedenih u ugovoru s Administratorom.
5. Vaši podaci neće se obrađivati na automatizirani način, uključujući u obliku profiliranja, i neće se prenositi u treću zemlju/međunarodnu organizaciju.
6. Imate pravo pristupa svojim podacima te pravo na ispravak, brisanje, ograničenje obrade, pravo na prijenos podataka, pravo na prigovor u bilo kojem trenutku.
7. Za sva pitanja vezana uz obradu Vaših osobnih podataka od strane Administratora, možete nas kontaktirati na sljedeću e-mail adresu: daneosobowe@dedra.pl ;
8. Imate pravo podnijeti pritužbu tijelu nadležnom za zaštitu osobnih podataka

БГ Съдържание

1. Снимки и рисунки
2. Описание на устройството
3. Предвидена употреба на устройството
4. Ограничение на използването
5. Технически данни
6. Подготовка за работа
7. Свързване към електрическата мрежа
8. Включване на уреда
9. Експлоатация на устройството
10. Рутинна поддръжка
11. Резервни части и аксесоари
12. Самостоятелно отстраняване на неизправности
13. Сглобяване на уреда
14. Информация за потребителите относно изхвърлянето на електрическо и електронно оборудване
15. Гаранционна карта

Декларацията за съответствие е приложена към ръководството като отделен документ. В случай на липса на декларация за съответствие, моля, свържете се с Dedra-Exim Sp. z o.o..

Общите условия за безопасност са приложени към ръководството като отделна брошура.



ПРЕДУПРЕЖДЕНИЕ. Прочетете всички предупреждения, обозначени със символа, и всички инструкции..

Неспазването на следните предупреждения и инструкции за безопасност може да доведе до токов удар, пожар или сериозно нараняване.

Запазете всички предупреждения и инструкции за бъдеща употреба.

2. Описание на устройството

DED7765 фиг. А 1. шлифовъчна глава, 2. маркуч за отвеждане на стружките, 3. рамо на шлифовъчната машина, 4. уповител, 5. превключвател, 6. помощна ръкохватка, 7. гнездо за връзка за отвеждане на стружките, 8. удължителна гайка, 9. основна ръкохватка, 10. регулатор на скоростта, 11. светодиодна лампа, 12. двигател.

DED7766 фиг. В 1. Шлифовъчна глава, 2. LED светлина, 3. Турбина за извличане на стружките, 4. Маркуч за отстраняване на стружките от главата, 5. Шлифовъчно рамо, 6. Спомагателна ръкохватка 1, 7. Регулатор на скоростта, 8. Превключвател, 9. основна дръжка, 10. удължителна гайка, 11. допълнителна дръжка 2, 12. гнездо за екстракция, 13. екстракционен маркуч, 14. торбона за екстракция, 15. уповител, 16. мотор

3. Предвидена употреба на устройството

Шлайфът е продукт, предназначен за шлайфане на стени и тавани, покрити с гипскартон. Чрез свързване на шлифовъчната машина с прахосмукачка от индустриален тип може значително да се намали разпръскването на прах по време на работа. Прахосмукачката не е аксесоар за машината. Шлайфмашината е оборудвана с удължаващо рамо, което позволява на оператора да извършва шлайфане на стени и тавани на разстояние до 3,0-3,5 м. Подвижната (въртяща се) глава на машината позволява на стрелата да работи върху всяка повърхност на стена или таван. Използването на подходяща зърнистост на шкурката позволява премахването на боя или лепила от мазилки и метални повърхности. Шлайфаните повърхности трябва

да са сухи. Освен това в конструкцията на шлифовъчната машина DED7766 е използвана система за прахоулавяне.

Машините са оборудвани с LED осветление. Шлайфмашината DED7766 има LED лента около шлифовъчната глава, а DED7765 - LED фенерче. Осветлението елиминира необходимостта от допълнителен източник на светлина за оценка на повърхността по време на и след шлайфане. Допустимо е машината да се използва в ремонтни работилници, любителски работи, като се спазват условията за използване и допустимите условия на работа, съдържащи се в инструкциите за експлоатация.

4. Ограничение на използването

ВНИМАНИЕ Следните ограничения за използване трябва да се спазват стриктно.

Шлайфмашината може да се използва само в съответствие с показаните по-долу "Допустими условия на работа".

DED7765 не трябва да работи с шлайфмашина, без да е свързана към система за прахоулавяне. Използвайте промишлени прахосмукачки, предназначени за извличане на гипсов прах, като система за извличане. Препоръките за работа на производителите на прахосмукачки трябва да се спазват стриктно и да се избират специални торбички за ефективно и безопасно за прахосмукачката абсорбиране на гипсовите прахови частици. Консултирайте се с вашия дилър. Не използвайте домакински прахосмукачки, тъй като те могат да се повредят от гипсовите прахови частици. Обработваните повърхности от гипсокартон трябва да са сухи и без стърчащи части (пирони, винтове и други чужди строителни детайли могат да повредят абразивния диск и шлайфащия диск). Неразрешени промени в механичната и електрическата конструкция, всякакви модификации, операции по поддръжка, които не са описани в инструкциите за експлоатация, ще се считат за незаконни и ще доведат до незабавна загуба на гаранционните права. Всяка неразрешена употреба или употреба, различна от посочената в инструкциите за експлоатация, води до незабавна загуба на гаранционни права и декларацията за съответствие става невалидна.

Допустими условия на труд: S2 20 (20-минутна работа)
Използвайте само в затворени помещения с ефективна вентилация.

5. Технически данни

Модел	DED7766	DED7765
Електрически двигател	Еднофазен, комутатор	Еднофазен, комутатор
Работно напрежение [V]	230	230
Захранваща честота [Hz]	50	50
Номинална мощност [W]	750	750
Скорост на главата [rpm]	1000-1850	1000-2100
Диаметър на абразивния диск [mm]	225	225
Клас на защита	II	II
Степен на защита	IPX0	IPX0
Емисия на шум L _{wa} , [dB(A)]	81,3	81,3
Емисия на шум L _{pa} , [dB(A)]	94,1	94,1
Несигурност на измерването K _{pa} , K _{wa} [dB(A)]	3	3
Ниво на вибрации при основната ръкохватка [m/s ²]	<2,5	<2,5
Неопределеност на измерването K за вибрации [m/s ²]	1,5	1,5

6. Подготовка за работа

ВНИМАНИЕ Всички операции трябва да се извършват при изключен щепсел.

Шлайфмашината е сглобена за транспортиране. След изваждане на шлайфа от фабричната опаковка и проверка на сглобяването (точка 14 от инструкциите за експлоатация) и състоянието на машината за механични (транспортни) повреди, рамото на шлайфа трябва да се разгъне. За да направите това, изправете раменете на шлайфмашината, застопорете рамото в изправено положение с ключалката (фиг. А, 4, фиг. Б, 14). След това изберете и поставете (съгласно раздел 10 от инструкциите за експлоатация) абразивна хартия с подходяща зърнометрия.

Ако трябва да работите върху повърхности, които са нависоко (стени, тавани), можете допълнително да монтирате удължител за шлайфане. За целта поставете удължителя в пластмасовия край на рамото за шлайфане и затегнете гайката на удължителя (фиг. А, 7, фиг. Б, 9). За правилната работа на машината е необходима прахосмукачка (не е включена в комплекта), подходяща за извличане на гипсов прах, която трябва да се свърже към изхода на системата за извличане на прах (фиг. А, 7, фиг. Б, 12).

ВНИМАНИЕ За извличане на гипсов прах трябва да се използват само прахосмукачки, подходящи за работа с гипсов прах. Използването на домашна прахосмукачка например може да доведе до повреда на прахосмукачката.

ВНИМАНИЕ Използвайте адаптера, доставен с машината, за да свържете правилно и плътно шлифовъчната машина към индустриална прахосмукачка.

Шлайфмашината DED7766 е оборудвана с турбина за извличане на стружки и торба за стружки. За да използвате торбичката за прах, торбичката за прах (фиг. В, 13) трябва да бъде прикрепена към края на маркува за извличане (фиг. В, 14).

Машината вече е готова за употреба.

7. Свързване към електрическата мрежа

С преди да свържете уреда към източник на захранване, се уверете, че захранващото напрежение съответства на стойността, посочена на табелката с данни.

Захранващата инсталация трябва да отговаря на съществените изисквания за електрическите инсталации, да отговаря на изискванията за безопасност при употреба и да е оборудвана със заземен нулев проводник. Параметрите за минималното сечение на захранващия кабел и номиналната стойност на предпазителя трябва да бъдат:

- сечение на проводника - 1,5 mm²

- предпазител тип В - 16А

Монтажът трябва да се извърши от оторизиран електротехник. Когато използвате удължителни кабели, уверете се, че напречното сечение на проводниците не е по-малко от това на свързания уред. Разположете електрическия кабел така, че да няма опасност да бъде прерязан по време на работа. Не използвайте повредени удължители.

Винаги проверявайте състоянието на захранващия кабел. Не дърпайте захранващия кабел.

8. Включване на уреда

ВНИМАНИЕ Преди да включите машината, винаги проверявайте дали всички компоненти, отговорни за безопасността на работа, са в изправност.

Проверявайте състоянието на износване на абразивните дискове всеки път. Не работете с износени или дефектни такива.

Стартирайте машината в хоризонтално положение без натоварване (без контакт с обработаната повърхност на стената, тавана). Превключвателят на машината се намира на корпуса на дръжката (фиг. А, 5, фиг. Б, 8). За да включите машината, превключвателят трябва да бъде:

- за DED7765 натиснете напред и леко натиснете, което ще го застопори.

- за DED7766 натиснете и застопорете превключвателя.

В близост до превключвателя се намира копчето за регулиране на скоростта (фиг. А, 10; фиг. Б, 7). Той позволява на оператора да регулира плавна скоростта на шпиндела на машината в съответствие с диапазона на скоростта, посочен в техническите данни (вж. раздел 6 от ръководството за експлоатация).

ВНИМАНИЕ Препоръчва се шлифовъчната машина да работи на най-ниската скорост.

Увеличавайте скоростта до желаната скорост само след стартиране на машината. Спазването на тази препоръка ще удължи значително живота на вашата мелница. Не оставяйте машината да работи на празен ход. Не оставяйте машината, свързана към електрическата мрежа, без надзор. Когато приключите работа, задължително извадете щепсела от контакта. Не претоварвайте машината!

Осветлението на мелницата не се стартира автоматично. Трябва да:

- при DED7765 включете светлината чрез бутона на шлифовъчната глава

- на DED7766 включете светлината с помощта на бутона на фенерчето.

Изключете осветлението, когато приключите работа.

9. Експлоатация на устройството

ВНИМАНИЕ Процедурите за настройка, описани в тази глава, трябва винаги да се извършват при изключен щепсел. Едва след като са изпълнени тези стъпки за настройка, мелницата може да бъде включена към електрическата мрежа.

ВНИМАНИЕ Никога не пускайте машината, когато абразивният диск е в контакт с работната повърхност.

Пуснете индустриалната прахосмукачка. Изберете скоростта на шпиндела на шлифовъчната машина, като настроите съответната скорост с копчето за регулиране. Включете прикрепената шлифовъчна машина, като натиснете бутона ON на прахосмукачката. Оставете машината да достигне пълната зададена скорост. Натиснете леко главата на машината върху детайла и с плавни движения започнете да шлифовате няколко пъти една и съща точка на детайла. Не трябва да се забравя, че крайният резултат от шлайфането зависи до голяма степен от размера на зърната на използвания абразивен диск. Най-добрият ефект от шлайфането на сухи повърхности от гипсокартон се постига при използване на абразивни дискове с размер на зърната 120 - 240. За да улесните работата, ето ориентировъчен избор на размера на зърната на диска за вида на извършваната операция по шлайфане.

Граничност	Цел
40	За отстраняване на големи повърхностни неравности
60	За отстраняване на по-фини неравности по повърхността
80	Премахване на боя и лепило
100	За изглаждане
120	За предварително шлифване

150-180	За шлайфане
240	За шлайфане на бързосъхнещи повърхности

Заменете абразивните дискове, когато се износят. Сменете зърнометрията на използваните абразивни дискове. Започнете с диск с по-малка зърнистост и завършете с диск с по-фина зърнистост. При всяка смяна на абразивен диск щепселът на шлифовъчната машина трябва да се изключва от електрическата мрежа.

По време на работа притиснете леко шлифовъчния инструмент към работната повърхност. Това е единственият начин да се гарантира, че абразивните частици се изхвърлят правилно в прахосмукачката. Ако главата се наклони или повдигне леко, гипсовият прах веднага ще излезе в помещението и няма да бъде погълнат от прахоуловителната система. Носете предпазни очила и маска против прах, когато работите.

Конструкцията на шлайфащата глава на DED7766 позволява корпусът да се извади от главата, за да се обработят ъглите на помещенията. За целта отключете ключалката, разположена на корпуса на шлифовъчната глава, и след това отстранете част от капака. С така подготвената машина могат да се обработват повърхностите в ъглите на помещенията.

Когато приключвате с шлайфането, винаги изключвайте първо шлайфмашината и само след като сте изключили прахосмукачката. Когато използвате прахосмукачка с допълнителен контакт и функция за синхронизация, прахосмукачката се изключва автоматично при изключване на шлифовъчната машина или няколко секунди по-късно (функция за почистване на каналите за прах).

Трябва да се има предвид, че в комплекта на шлайфмашината има части, които се износват. Електрографските четки, косъмчетата, велкрото на подложките, маркучите са такива части, които подлежат на естествено износване и не са предмет на гаранционни претенции. След определен период на употреба, който зависи до голяма степен от честотата и интензивността на работа по смилане (зависи също от ефективността на системата за отстраняване на развалини и от правилната и редовна поддръжка и грижа за чистотата на оборудването), тези компоненти могат да се износват. В тези случаи компонентите трябва да се заменят с нови.

10. Рутинна поддръжка



ВНИМАНИЕ Всички сервизни дейности трябва да се извършват при изваден щепсел от контакта.

Периодично проверявайте техническото състояние на машината. Преди всяка употреба проверявайте дали абразивният диск не е износен. Винаги работете с ефективна машина.

Поддържайте машината чиста, като обръщате специално внимание на почистването на въздухозаборниците към двигателя (много важно). Най-добре е това да стане, като издухате шлайфмашината със състен въздух. Проверете състоянието на електрографитните четки. Ако установите, че те са по-къси от 5 мм, е необходимо да ги замените с нови. Четките се намират в отделението на двигателя и тяхната подмяна се състои в:

1. отиване на задната част на корпуса на двигателя.
 2. извадете електрографитната четка.
 3. поставяне на нова четка в държача за четки,
 4. затягане на задната част на корпуса.
- Четките не са оборудвани с ограничител, затова трябва да се провери състоянието им. Честотата на проверката на четките зависи от интензивността на използване на инструмента, но не трябва да е по-рядко от всеки 20-30 часа. Съхранявайте инструмента на недостъпно за деца място, по възможност сгънат, в оригиналната опаковка.

11. Резервни части и аксесоари



ВНИМАНИЕ За закупуване на резервни части и аксесоари се обърнете към сервиза на Dedra-Exim. Данните за контакт можете да намерите на страницата 1 от ръководството.

Когато поръчвате резервни части, посочете номера на ЧАСТТА от табелката с номиналните характеристики. Моля, опишете дефектната част, като посочите приблизителната дата на закупуване на уреда. По време на гаранционния период ремонтите се извършват в съответствие с правилата, посочени в гаранционната карта. Моля, предайте дефектния продукт за ремонт на мястото на покупката (продавачът е длъжен да приеме дефектния продукт) или го изпратете на DEDRA - EXIM Central Service. Моля, приложете гаранционната карта, издадена от вносителя. Без този документ ремонтът ще се счита за следгаранционен. След изтичане на гаранционния срок ремонтите се извършват от централния сервиз. Дефектният продукт трябва да бъде изпратен в сервизния център (транспортните разходи се поемат от потребителя).

12. Самостоятелно отстраняване на неизправности



ВНИМАНИЕ Изключете устройството от електрическото захранване, преди да се опитате сами да отстраните неизправностите в устройството.

Проблем	Причина	Решение
---------	---------	---------

Машината не работи	Захранващият кабел е неправилно свързан или повреден	Вкарайте щепсела по-навътре в контакта, проверете захранващия кабел. Ако се установи, че захранващият кабел е повреден, предайте уреда за сервизно обслужване.
Машината не работи	Няма напрежение в контакта	Проверете напрежението в контакта. Проверете за изключен предпазител.
Машината не работи	Превключвателят е повреден	Заменете превключвателя с нов - предайте устройството за сервизно обслужване.
Машината не работи	Двигателят няма мощност, стартира трудно	Износени четки. Заменете ги с нови - предайте устройството за сервизно обслужване.
Машината не работи	Миризма на изгоряла изолация	Двигателят се нуждае от сервизно обслужване - обърнете се към сервизното обслужване.
Прегряване на двигателя	Запушени въздушни отвори	Издухайте със състен въздух.
Работна ефективност много ниска	Износен работен крайник	Заменете дюзата с нова.

13. Сглобяване на уреда

DED7765 Шлайф DED7765 - 1 брой, маркуч за прахоулавяне - 1 брой, удължител - 1 брой, отвертка - 1 брой, гаечен ключ за ампули - 1 брой, електрографитни четки - 1 комплект, абразивни дискове - 6 броя, адаптер - 2 броя, затягащи пръстени - 7 броя, куфар за пренасяне - 1 брой
DED7766 Шлайф DED7766 - 1 брой, маркуч за прахоулавяне - 1 брой, удължител - 1 брой, адаптер - 1 брой, отвертка - 1 брой, гаечен ключ за ампули - 1 брой електрографитни четки - 1 комплект абразивни дискове - 6 броя, калъф за пренасяне - 1 брой.

14. Информация за потребителите относно изхвърлянето на електрическо и електронно оборудване (приложимо за домакинствата)



Символът, изобразен върху продуктите или придружаващата ги документация, указва, че дефектното електрическо или електронно оборудване не трябва да се изхвърля заедно с битовите отпадъци. Ако трябва да изхвърлите, да използвате повторно или да възстановите компоненти, е правилно да ги занесете в специализиран пункт за събиране, където ще бъдат приети безплатно. Информация за местоположението на пунктовете за събиране на употребявано оборудване се предоставя от местните власти, например на техните уебсайтове. Правилното рециклиране на устройствата ви позволи да спестите ценни ресурси и да избегнете отрицателни въздействия върху здравето и околната среда в резултат на възможното наличие на: опасни вещества, смеси и компоненти в оборудването. Неправилното изхвърляне на отпадъци е свързано с риск от санкции съгласно съответните местни разпоредби. Потребители в страни от ЕС: Ако трябва да изхвърлите електрическо или електронно оборудване, моля, свържете се с най-близкия пункт за продажба или с вашия доставчик, който ще ви предостави допълнителна информация. Изхвърляне в страни извън Европейския съюз: Този символ се отнася само за страните от Европейския съюз. Ако желаете да изхвърлите този продукт, моля, свържете се с местните власти или с търговеца за правилния начин на изхвърляне.

Превод на оригиналните инструкции



Гаранционна карта

на

Номер на поръчката: Номер на партидата:

(наричан по-долу "Продуктът")

Дата на закупуване на продукта:



Печат на дилъра

Дата и подпис на продавача:

Изявление на потребителя:

Потвърждавам, че съм информиран за условията на гаранцията и последиците от неспазването на указанията в инструкцията за експлоатация и гаранционната карта. Запознат съм с условията на тази гаранция, което потвърждавам със саморъчния си подпис:

.....
Дата и място

.....
Подпис на потребителя

I. Отговорност за продукта

1. Гарант - „Dedra-Exim” Sp. z o.o. със седалище в Прушков, адрес: гр: ул. 3 Маја 8, 05-800 Pruszków, KRS 0000062517, Окръжен съд на град Варшава във Варшава, XIV икономическо отделение на Националния съдебен регистър, NIP 527-020-49-33, акционерен капитал: 100 980,00 ЛВ.
2. При условията, изложени в настоящия гаранционен сертификат, гарантът предоставя гаранция за продукта, който произхожда от дистрибуцията на гаранта.
3. Отговорността по гаранцията покрива само дефекти, произтичащи от причини, пръсци на Продукта в момента на предоставянето му на Потребителя.
4. По силата на гаранцията Потребителят получава право на безплатен ремонт на Продукта, ако дефектът се е появил по време на гаранционния период. Методът на ремонт на Продукта (метод на ремонт) е по преценка на Гаранта. Ако Гарантът установи, че поправката не е възможна, той си запазва правото да замени дефектния елемент или целия Продукт с такъв без дефекти, да намали цената на Продукта или да се откаже от договора.
5. По отношение на потребител, който не е потребител по смисъла на Закона от 23 април 1964 г. Гражданския кодекс, отговорността на Гаранта за вреди, произтичащи от тази гаранция и/или във връзка с нейното сключване и изпълнение, независимо от правния титул, е ограничена до максималния размер на стойността на дефектния Продукт..

II. Гаранционен период

Компоненти на продукта	Продължителност на гаранционната защита
Шлайф за гипсови повърхности	36 месеца от датата на закупуване на Продукта, както е посочено в тази гаранционна карта
Акcesoари	Не се покрива от гаранцията.

III. Условия за упражняване на гаранцията

1. Потребителят трябва да представи попълнената гаранционна карта на Продукта и да докаже обстоятелствата на закупуване на Продукта от Потребителя, напр. чрез представяне на касова бележка, фактура и др. За целите на ефективната обработка на жалби се препоръчва Потребителят да представи заедно с Продукта всички елементи, определени в "Комплектоване на устройството", включени в Ръководството за потребителя, за целите на рекламацията.
2. Потребителят трябва да спазва инструкциите в ръководството за потребителя и гаранционната карта.
3. Гаранцията обхваща само територията на Република Полша и ЕС.
4. Гаранцията не покрива дефекти на Продукта, произтичащи по-специално от:
 - a. Неспазване от страна на Потребителя на условията, посочени в Ръководството за потребителя, по-специално по отношение на правилната експлоатация, поддръжка и почистване;
 - b. Използването от страна на потребителя на продукти за почистване или поддръжка, несъответстващи на инструкциите за експлоатация;
 - c. Неподходящо съхранение и транспортиране на Продукта от страна на Потребителя;
 - d. Неразрешени промени и/или модификации на Продукта от страна на Потребителя, които не са били съгласувани с Гаранта;
 - e. Използване от страна на Потребителя на консумативи в Продукта, които не съответстват на Ръководството за потребителя.
5. Потребителят, който не е потребител по смисъла на Закона от 23 април 1964 г. - Граждански кодекс, губи гаранцията за Продукта. Гражданския кодекс, губи гаранцията за Продукта, в който:
 - серийните номера, обозначенията за дата и табелките с имената са били отстранени, променени или повредени от Потребителя;
 - пломбите са били повредени от потребителя или имат следи от манипулация от страна на потребителя.

6. Внимание: Потребителят извършва дейностите, свързани с ежедневната експлоатация на Продукта, произтичащи, наред с другото, от Ръководството за потребителя, самостоятелно и за своя сметка.

IV. Процедура за подаване на жалби

1. В случай на дефектно функциониране на Продукта, преди да подадете жалба, трябва да се уверите, че всички операции, посочени по-специално в Ръководството за потребителя, са извършени правилно.
 2. Препоръчително е да подадете жалба незабавно, за предпочитане в рамките на 7 дни от забелязването на дефект в Продукта. Потребител, който не е потребител по смисъла на Закона от 23 април 1964 г. Гражданския кодекс, губи правата, произтичащи от тази гаранция, ако жалбата не бъде подадена в срок от 7 дни. 3.
 3. Уведомяването за жалба може да се извърши, *inter alia*, на мястото на закупуване на Продукта, в гаранционното обслужване или писмено на адреса: „Dedra-Exim” Sp. z o.o., ul. 3 Маја 8, 05-800 Pruszków.
 4. Потребителят може да подаде жалба, като използва формуляра, достъпен на адрес www.dedra.pl. ("Формуляр за гаранционна претенция").
 5. адресите на гаранционното обслужване за отделните страни са достъпни на www.dedra.pl. Ако в дадена страна няма гаранционно обслужване, препоръчваме да отправяте гаранционни претенции към: „Dedra-Exim” Sp. z o.o. ul. 3 Маја 8, 05-800 Pruszków (Полша).
 6. като се има предвид безопасността на Потребителя, използването на дефектния Продукт е забранено.
 7. Внимание: Използването на дефектен продукт е опасно за здравето и живота на потребителя.
 8. Изпълнението на задълженията по гаранцията се извършва в рамките на 14 работни дни от датата на доставка на дефектния Продукт от Потребителя.
 9. Преди дефектният Продукт да бъде предаден за рекламация, се препоръчва той да бъде почистен. Препоръчва се продуктът, предмет на рекламацията, да бъде внимателно защитен от повреди по време на транспортиране (препоръчва се продуктът, предмет на рекламацията, да се достави в оригиналната му опаковка).
- Гаранционният срок се удължава с времето, през което Потребителят не е могъл да използва Продукта, обхванат от гаранцията, поради дефект. Гаранцията не изключва, ограничава или спира правата на потребителя, произтичащи от разпоредбите на гаранцията за дефекти на продадената вещ.

В съответствие с член 13, параграфи 1 и 2 от Регламент (ЕС) 2016/679 на Европейския парламент и на Съвета от 27 април 2016 г. относно защитата на физическите лица във връзка с обработването на лични данни и относно свободното движение на такива данни и за отмяна на Директива 95/46/ЕО ("ОПЗД"), с настоящото Ви информираме, че

1. Администраторът на Вашите лични данни, посочени във формуляра е DEDRA-EXIM sp. z o.o. със седалище в Прушков, на ул. 3 Маја 8, 05-800 Прушков (по-нататък: „Администратор”).
2. Вашите лични данни ще се обработват изключително с цел провеждане на гаранционната процедура на устройството съгласно ст. 6 ал. 1 буква "б" от Общия регламент за защита на личните данни (по-нататък: „ОПЗД”) Посочване на данните е доброволно, но е необходимо за провеждане на гаранционната процедура.
3. Вашите лични данни ще се обработват през срока на разглеждането на провеждане на гаранционната процедура и за архивни цели при необходимост от защита от евентуалните претенции към Администратора не по-дълго отколкото до датата на давността им.
4. Вашите лични данни могат да се обявяват изключително на операторите, обработващи данните в полза на Администратора въз основа на писмен договор за възлагане на обработването на личните данни, предоставящи, м.др. услуги по технически сервиз, хостинг или обслужване на уеб-сайта, по IT обслужване, на куриерска служба. Доставчиците на Администратора са задължени да осигурят защита на личните данни и да отговорят на изискванията на действащото законодателство, свързано със защита на личните данни и не могат да използват доверените им лични данни за цели, различни от определените в договор с Администратора.
5. Вашите данни няма да бъдат обработвани по автоматизиран начин, в това число във формата на профилиране, и няма да се предоставят в трета страна/международна организация.
6. Имате право на достъп до съдържанието на личните си данни и право всеки момент да ги коригирате, изтриете, ограничите обработването им, право да прехвърляте данните, право да подадете възражение.
7. По всякакви въпроси, свързани с обработването на Вашите лични данни от Администратора можете да се свържете на електронен адрес: daneosobowe@dedra.pl;
8. Имате право да подадете жалба до органа, компетентен относно въпросите за защита на личните данни;

Dedra Exim Sp. z o.o.
 ul. 3 Maja 8, 05-800 Pruszków
 Tel. +48 22 73 83 777, fax +48 22 73 83 779
 www.dedra.pl, serwis@dedra.pl

Adnotacje o dokonanych naprawach / Záznamy o provedených opravách / Záznamy o provedených opravách / Pastabos apie atliktą remontą / Piezīmes par veikto remontu / Feiljeduzések az elvégzett javításokról /
Meñtjuni si prívire la gèparajile efectuate / Vermerke über ausgeführte reparaturen / Оромбе о извршенім рорравсима / Отбелязване на извършените ремонти

<p>Data zgłoszenia do naprawy / Datum nahlášení k opravě / Dátum odovzdania do opravy / Atidavimo remontui data / Produkta nodošanas remontā datums / A javításra történő bejelentés dátuma / Data predării la reparație / Datum der Anmeldung zur Reparatur / Datum prijave za popravilo / Datum zahtjeva za popravak / Дата на заявката за ремонт</p>	<p>Data wykonania naprawy / Datum provedení opravy / Dátum vykonania opravy / Remonto data / Remonta datums / A javítás dátuma / Data efectuării reparației / Datum der Ausführung der Reparatur / Datum izvršitve popravila / Datum popravka / Дата на ремонта</p>	<p>Zakres naprawy, opis czynności naprawczych / Rozsah opravy, popis úkonů / Rozsah opravy, opis wykonanych opravnych činností / Remonto apimtis, remonto darbų aprašymas / Remonta apjoms, remontdarbu apraksts / A javítás tartalma, a javítási műveletek leírása / Domenitul de reparație, descrierea operațiilor de reparație / Umfang der Reparatur , Beschreibung der Tätigkeiten / Obseg popravila, opis izvršenih opravil v okviru popravila / Opseg popravka, opis popravka / Обхват на ремонта, описание на ремонтните дейности</p>	<p>Podpis wykonującego naprawę / Podpis opravavate / Podpis osoby wykonávající opravy / Remontā atliekančio asmens parašas / Remonta veicēja paraksts / A javítást végző aláírása / Semnătura persoanei care a efectuat reparația / Unterschrift der die Reparatur ausführenden Person / Podpis osebe, ki je izvršila popravilo / Podpis osebe koja izvodi popravak / Подпис на ремонтниращия</p>
---	---	---	---

