

RAIDER POWER TOOLS



RAIDER[®]
Power Tools

Contents

2	BG	схема
3	BG	оригинална инструкция за употреба
11	EN	original instructions' manual
18	RO	instructiuni originale
25	MK	инструкции
33	SR	originalno uputstvo za upotrebu
40	SI	navodilo za uporabo
47	EL	Πρωτότυπο οδηγιών χρήσης
55	RU	инструкции по применению

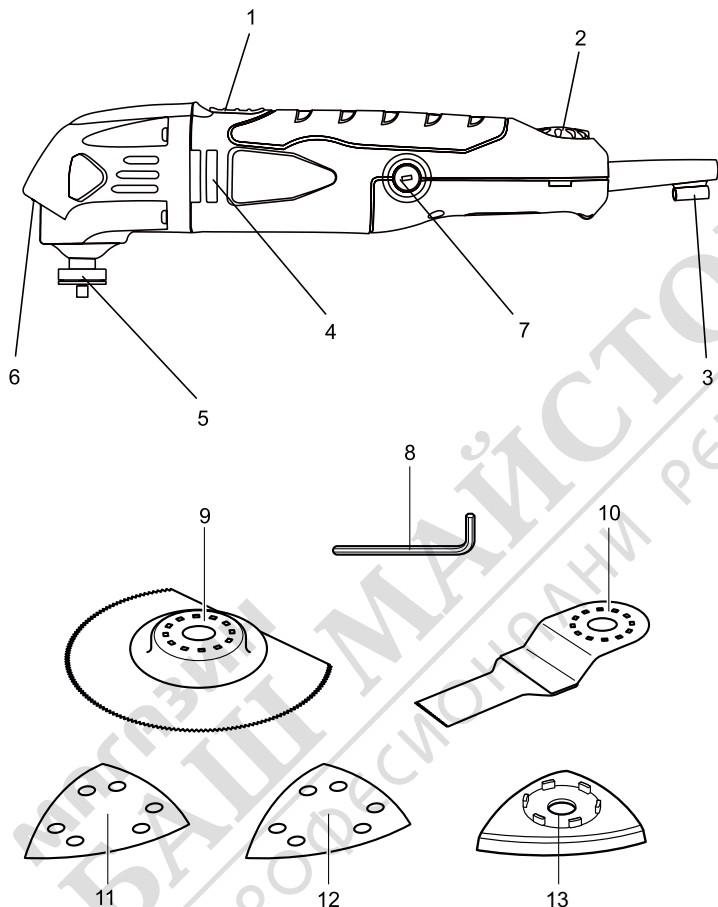
- многофункционален инструмент
- oscillating multi-tool
- sculă multifuncțională
- повеќенаменски алат
- višenamenski alat
- večnamensko orodje
- εργαλείο πολλαπλής χρήσης αυτοκινήτου
- многофункциональный инструмент

RD-OMT04

USER'S MANUAL




**АКСЕСОАРИТЕ НЕ СА ВКЛЮЧЕНИ В ОКОМПЛЕКТОВКАТА
/ THE ACCESSORIES ARE NOT INCLUDED IN THE EQUIPMENT**





Изобразени елементи.


1. Пусков прекъсвач за включване / изключване.
2. Регулатор на оборотите.
3. Държач на шестостенния ключ.
4. Вентилационни отвори.
5. Държач за аксесоарите.
6. LED светлина.


7. Капачки за смяна на четките.
8. Шестостенен ключ.
9. Сегментиран режещ диск.
10. Лист за вибрационно рязане
11. Лист шкурка (груба)
12. Лист шкурка (фина)
13. Шлифовъчна подложка велкро

 Двойна изолация
Double isolation

 Носете защитни антифони!
Always wear hearing protection!

 Носете защитни очила!
Wear safety glasses!

 Прочетете ръководството преди употреба!
Refer to instruction manual booklet!

 Носете защитна маска!
Wear dust mask!

Оригинална инструкция за употреба

Уважаеми потребители,

Поздравления за покупката на машина от най-бързо развиващата се марка за електрически и пневматични инструменти - RAIDER. При правилно инсталиране и експлоатация, RAIDER са сигурни и надеждни машини и работата с тях ще Ви достави истинско удоволствие. За Вашето удобство е изградена и отлична сервизна мрежа с 45 сервиза в цялата страна.

Преди да използвате тази машина, моля, внимателно се запознайте с настоящата "Инструкция за употреба".

В интерес на Вашата безопасност и с цел осигуряване на правилната й употреба, прочетете настоящите инструкции внимателно, включително препоръките и предупрежденията в тях. За избягване на ненужни грешки и инциденти, важно е тези инструкции да останат на разположение за бъдещи справки на всички, които ще ползват машината. Ако я продадете на нов собственик то "Инструкцията за употреба" трябва да се предаде заедно с нея, за да може новия ползвател да се запознае със съответните мерки за безопасност и инструкциите за работа.

"Евромастер Импорт Експорт" ООД е упълномощен представител на производителя и собственик на търговската марка RAIDER. Адресът на управление на фирмата е гр. София 1231, бул. "Ломско шосе" 246, тел. 02 934 33 33, 934 10 10, www.raider.bg; www.euromasterbg.com; e-mail: info@euromasterbg.com.

От 2006 година във фирмата е въведена системата за управление на качеството ISO 9001:2008 с обхват на сертификацията: Търговия, внос, износ и сервиз на професионални и хоби електрически, пневматични и механични инструменти и обща железария. Сертификатът е издаден от Moody International Certification Ltd, England.

Технически данни

параметър	мерна единица	стойност
Модел	-	RD-OMT04
Номинално напрежение	V	230
Номинална честота	Hz	50
Номинална консумирана мощност	W	280
Осцилации на 3.0 ъглови градуса	min ⁻¹	11000-21000
Ниво на звуково налягане LpA	dB(A)	92, K = 1.5
Ниво на звукова мощност LwA	dB(A)	103, K = 1.5
Ниво на вибрации	m/s ²	8.8, K = 1.5
Клас на защита на електроизолацията	-	II

1. Общи указания за безопасна работа.

Прочетете внимателно всички указания. Неспазването на приведените по-долу указания може да доведе до токов удар, пожар и/или тежки травми. Съхранявайте тези указания на сигурно място.

1.1. Безопасност на работното място.

1.1.1. Поддържайте работното си място чисто и добре осветено. Безпорядъкът и недостатъчното осветление могат да спомогнат за възникването на трудова злополука.

1.1.2. Не работете с машината в среда с повишена опасност от възникване на експлозия, в близост до лесно запалими течности, газове или прахообразни материали. По време на работа в машините се отделят искри, които могат да възпламенят прахообразни материали или пари.

1.1.3. Дръжте деца и странични лица на безопасно разстояние, докато работите с машината. Ако вниманието Ви бъде отклонено, може да загубите контрола над машината.

1.2. Безопасност при работа с електрически ток.

1.2.1. Щепселът на машината трябва да е подходящ за ползвания контакт. В никакъв случай не се допуска изменение на конструкцията на щепсела. Когато работите със занулени електроуреди, не използвайте адаптери за щепсела. Ползването на оригинални щепсели и контакти намалява риска от възникване на токов удар.

1.2.2. Избягвайте допира на тялото Ви до заземени тела, напр. тръби, отоплителни уреди, печки и хладилници. Когато тялото Ви е заземено, рискът от възникване на токов удар е по-голям.

1.2.3. Предпазвайте машината си от дъжд и влага. Проникването на вода в машината повишава опасността от токов удар.

1.2.4. Не използвайте захранващия кабел за цели, за които той не е предвиден, напр. за да носите машината за кабела или да извадите щепсела от контакта. Предпазвайте кабела от нагряване, омасляване, допир до остри ръбове или до подвижни звена на други машини. Повредени или усукани кабели увеличават риска от възникване на токов удар.

1.2.5. Когато работите на открито, включвайте машината само в инсталации оборудвани с електрически прекъсвач Fi (прекъсвач за защитно изключване с дефектнотокова защита), а токът на утечка, при който се задейства ДТЗ трябва да е не повече от 30 mA, съгласно "Наредба 3 за устройство на електрическите уреди и електропроводните линии". Използвайте само удължители, подходящи за работа на открито. Използването на удължител, предназначен за работа на открито, намалява риска от възникване на токов удар.

1.2.6. Ако се налага използването на машината във влажна среда, използвайте предпазен прекъсвач за утечни токове. Използването на предпазен прекъсвач за утечни токове намалява опасността от възникване на токов удар.

1.3. Безопасен начин на работа.

1.3.1. Бъдете концентрирани, следете внимателно действията си и постъпвайте предпазливо и разумно. Не използвайте машината, когато сте уморени или под влиянието на наркотични вещества, алкохол или упойващи лекарства. Един миг разсеяност при работа с машина може да има за последствие изключително тежки наранявания.

1.3.2. Работете с предпазващо работно облекло и винаги с предпазни очила. Носенето на подходящи за ползваната машина и извършваната дейност лични предпазни средства, като дихателна маска, здрави плътни затворени обувки със стабилен грайфер, защитна каска или шумозаглушители (антифони), намалява риска от възникване на трудова злополука.

1.3.3. Избягвайте опасността от включване на машината по невнимание. Преди да включите щепсела се уверете, че пусковият прекъсвач е в положение «изключено». Ако, когато носите машината, държите пръста си върху пусковия прекъсвач, съществува опасност от възникване на трудова злополука.

1.3.4. Преди да включите машината, се уверете, че сте отстранили от нея всички помощни инструменти и гаечни ключове. Помощен инструмент, забравен на въртящо се

звено, може да причини травми.

1.3.5. Избягвайте неестествените положения на тялото. Работете в стабилно положение на тялото и във всеки момент поддържайте равновесие. Така ще можете да контролирате машината по-добре и по-безопасно, ако възникне неочаквана ситуация.

1.3.6. Работете с подходящо облекло. Не работете с широки дрехи или украшения. Дръжте косата си, дрехите и ръкавици на безопасно разстояние от въртящи се звена на машините. Широките дрехи, украшенията, дългите коси могат да бъдат захванати и увлечени от въртящи се звена.

1.3.7. Ако е възможно използването на външна аспирационна система, се уверете, че тя е включена и функционира изправно. Използването на аспирационна система намалява рисковете, дължащи се на отделящата се при работа прах.

1.4. Грижливо отношение към машините.

1.4.1. Не претоварвайте машината. Използвайте машините само съобразно тяхното предназначение. Ще работите по-добре и по-безопасно, когато използвате подходящата машина в зададения от производителя диапазон на натоварване.

1.4.2. Не използвайте машина, чиито пусков прекъсвач е повреден. Машина, която не може да бъде изключвана и включвана по предвидения от производителя начин, е опасна и трябва да бъде ремонтирана.

1.4.3. Преди да промените настройките на машината, да замените работни инструменти и допълнителни приспособления, както и когато продължително време няма да използвате машината, изключвайте щепсела от захранващата мрежа. Тази мярка премахва опасността от задействане на машината по невнимание.

1.4.4. Съхранявайте машините на места, където не могат да бъдат достигнати от деца. Не допускайте те да бъдат използвани от лица, които не са запознати с начина на работа с тях и не са прочели тези инструкции. Когато са в ръцете на неопитни потребители, машините могат да бъдат изключително опасни.

1.4.5. Поддържайте машините си грижливо. Проверявайте дали подвижните звена функционират безукорно, дали не заклинват, дали има счупени или повредени детайли, които нарушават или изменят функциите на машината. Преди да използвате машината, се погрижете повредените детайли да бъдат ремонтирани. Много от трудовете злополуки се дължат на недобре поддържани машини и уреди.

1.4.6. Поддържайте режещите инструменти винаги добре заточени и чисти. Добре поддържаните режещи инструменти с остри ръбове оказват по-малко съпротивление и с тях се работи по-леко.

1.4.7. Използвайте машините, допълнителните приспособления, работните инструменти и т.н., съобразно инструкциите на производителя. При това се съобразявайте и с конкретните работни условия и операции, които трябва да изпълните. Използването на машини за различни от предвидените от производителя приложения повишава опасността от възникване на трудови злополуки.

2. СЕРВИЗ

Когато е необходимо, да обслужите или ремонтирате вашите електроинструменти, то това трябва да се извършва само от квалифицирано лице, което използва оригинални резервни части. Това ще гарантира безопасността на електроинструмента.

3. УВОД

- Този инструмент е предназначен за рязане и прорязване в дърво, пластмаса, мазилка, метали и меки фаянсови плочки, а така също и сухо шлайфане на малки повърхности.

- Колебателното задвижване генерира до 18500 колебания от 3.2° в минута, което прави инструмента изключително подходящ за прецизна работа върху ръбести, тесни и други труднодостъпни места.

- Този инструмент не е предназначен за професионална употреба.

- Този електроинструмент е конструиран да приема най-разпространените многофункционални аксесоари, включително и съществуващите допълнителни

приспособления.

- Прочетете и пазете това ръководство за работа.

4. ИНСТРУКЦИИ ЗА БЕЗОПАСНОСТ ЗА МНОГОФУНКЦИОНАЛНИ ИНСТРУМЕНТИ

4.1. ОБЩИ

- Машината не трябва да се използва от лица под 16 години.
- Използвайте напълно развити и обезопасени разклонители с капацитет 16 А.
- Преди включване на инструмента в контакта се уверете, че мрежовото напрежение отговаря на напрежението, обозначено на фирмената табелка на инструмента (инструменти с номинално напрежение 230V или 240V могат да бъдат включени и към захранване с напрежение 220V).
- Избягвайте повреди, които могат да бъдат причинени от винтове, гвоздеи и други метални елементи в обработвания детайл; отстранете ги преди да започнете работа.
- Обезопасете работния материал (материал, затегнат в затягащ инструмент или в менгема е по-устойчив, отколкото ако се държи в ръка).
- Не обработвайте азбестосъдържащ материал (азбестът е канцерогенен).
- Преди извършването на каквато и да било настройка или смяна на принадлежност винаги изваждайте щепсела от контакта на електрозахранването.
- При работа дръжте електроинструмента здраво с двете ръце и поддържайте устойчиво.
- Винаги отвеждайте захранващия кабел далеч от движещите се звена на електроинструмента; прехвърлете кабела отзад, далеч от електроинструмента
- При смяната на аксесоари използвайте защитни ръкавици (контактът с аксесоар може да доведе до нараняване).
- В случай на електрическа или механична неизправност, изключете незабавно апарата и прекъснете контакта с електрическата мрежа.
- Ако кабелът се повреди или среже по време на работа, не го докосвайте, веднага изключете щепсела, никога не използвайте инструмента с повреден кабел.
- Не използвайте инструмента, когато е повреден шнурът; замената му следва да се извърши от квалифицирано лице.
- Преди да приберете инструмента, изключете мотора и се уверете, че всички движещи се части са преустановили движението

4.2. ПРИ РЯЗАНЕ/ПРОРЯЗВАНЕ

- Когато изпълнявате дейности, при които работният инструмент може да попадне на скрити под повърхността проводници под напрежение или да засегне захранващия кабел, внимавайте да допирате електроинструмента само до изолираните ръкохватки (при контакт с проводник под напрежение то се предава на металните детайли на електроинструмента и това може да предизвика токов удар).
- Дръжте ръцете си далеч от зоната на рязане; докато режете никога и по никаква причина не посягайте под материала.
- За да откриете скрити под повърхността електро-, водо- и газопроводи, използвайте подходящи уреди или се обърнете към местното снабдително дружество (прекъсването на електропроводници под напрежение може да предизвика пожар и/или токов удар; увреждането на газопровод може да предизвика експлозия; засягането на водопровод може да предизвика значителни материални щети и/или токов удар)
- Не използвайте режеща лента, която е напукана, деформирана или затълена

4.3. ПРИ ШЛАЙФАНЕ

- Прахът от някои материали, като например съдържаща олово боя, някои видове дървесина, минерали и метали може да бъде вреден (контакт или вдишване на такъв прах могат да причинят алергични реакции и/или респираторни заболявания на оператора или стоящите наблизо лица); използвайте противопрахова маска и работете с

аспириращо прахта устройство, когато такова може да бъде свързано.

- Определени видове прах са класифицирани като карциногенни (като прах от дъб и бук) особено когато са комбинирани с добавки за подобряване на състоянието на дървесината; използвайте противопрахова маска и работете с аспириращо прахта устройство, когато такова може да бъде свързано.

- Следвайте дефинираните по БДС изискванията относно запрашеността за материалите, които желаете да обработвате.

- Използвайте инструмента само за сухо шлайфане (проникването на вода в инструмента увеличава риска от удар от електрически ток).

- Не докосвайте шлифовъчния лист.

- Не използвайте износени, разкъсани или силно замърсени шлифовъчни листове.

- При шлифване на метал се образуват искри; не използвайте прахосмукачката и дръжте други лица и възпламеняващ се материал извън обсега на действие.

5. УПОТРЕБА

• СМЯНА НА АКСЕСОАРИ

- ПОСТАВЯНЕ НА ПРИНАДЛЕЖНОСТИ

Всички аксесоари се инсталират към инструмента по подобен начин. За да се опише инсталацията на аксесоарите е използван сегментиращия режещ диск.

ОПАСНОСТ : Винаги изваждайте щепсела от захранващия източник, преди да инсталирате или свалите аксесоари или шкурка. Ако не успеете да извадите щепсела от източника на захранване, може да възникне внезапно стартиране на машината и да причини сериозни наранявания на оператора.

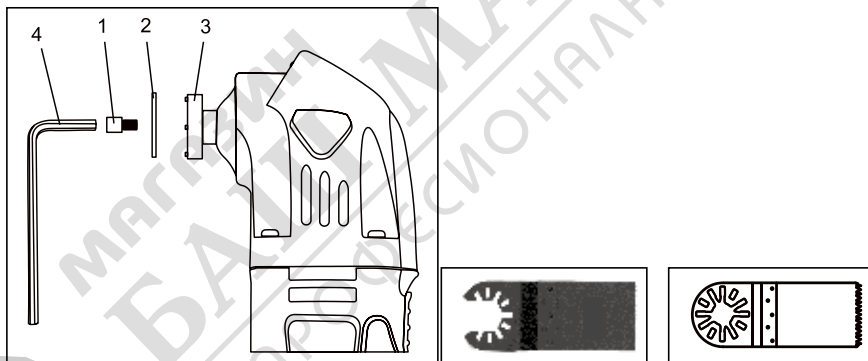


Fig. 1

Fig. 1a

Fig. 1b

1. Отвийте винта (1) и шайбата (2) от държача на аксесоари (3) чрез завъртане на винта обратно на часовниковата стрелка. Използвайте 5 милиметров шестостенен ключ (шестограм) (4), ако винтът е прекалено стегнат, за да бъде отстранен на ръка (фиг. 1).

ЗАБЕЛЕЖКИ:

а) За принадлежности тип "отворен гръб" (фиг. 1a), винта на перката не трябва да бъде отстраняван. Достатъчно е леко да разхлабите винта на острието, за да позволите на аксесоара да се плъзне между шайбата и държача на аксесоари.

б) За принадлежности "затворен край" (фиг. 1b), винта трябва да бъде напълно премахнат от инструмента.

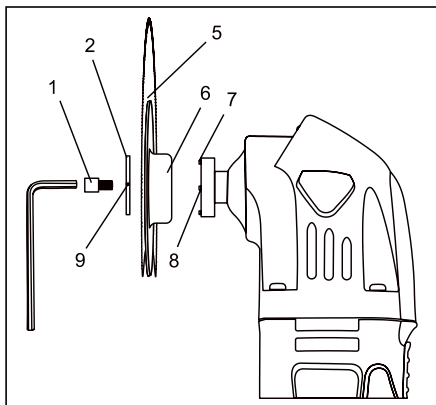


Fig. 2

2. Поставете острието (5) на държача за аксесоари (фиг. 2).

ЗАБЕЛЕЖКИ:

а) Уверете се, че слотовете за подравняване (6) съвпадат с тези на щифтовете за подравняване (7) в държача на аксесоари и напечатаната страна на острието е насочена към инструмента.

б) Острието може да се монтира в различни ъгли или дясно от центъра, ако е необходимо .

3. Прекарайте винта (1) през шайбата (2) и острието и го вкарайте в резбования отвор на държача (8).

4. Завъртете винта по посока на часовниковата стрелка, докато затегне здраво.

ЗАБЕЛЕЖКИ:

а) Уверете се, че изпъкналата крива на шайбата (9) е изправена пред главата на винта и слотовете в края на шайбата съвпадат със слотовете в държача на аксесоари.

б) Уверете се, че слотовете за подравняване на острието все още съвпадат със слотовете в държача на аксесоари.

5. Здраво затегнете винта с шестограмен ключ 5 мм.

ЗАБЕЛЕЖКА: Уверете се, че слотовете в острието все още съвпадат със слотовете в държача на аксесоари, след като винта е напълно затегнат.

• ИНСТАЛИРАНЕ НА ШКУРКА

1. Инсталирайте подложката за шлайфане (1) върху инструмента (фиг. 3).

2. Силно натиснете шкурката (2) към подложката.

БЕЛЕЖКИ: а) Поставете шкурката, така че дупките в шкурката да съвпадат с дупките в подложката. б) Натиснете шкурката здраво към подложката.

3 . За да премахнете шкурката, просто отлепете шкурката от подложката за велкро (фиг. 4).

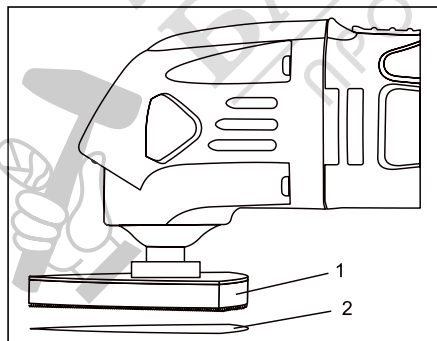


Fig. 3

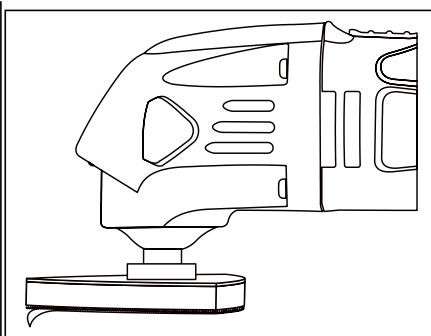


Fig. 4

! сменяйте своевременно износените шлифовъчни листове.

! използвайте инструмента с цялата повърхност от ВЕЛКРО винаги напълно покрита с шлифовъчен лист.

• ВКЛЮЧВАНЕ / ИЗКЛЮЧВАНЕ

- включвайте / изключете инструмента чрез преплъзване не превключвателя, съответно в позицията напред и назад.

! преди аксесоарът да докосне работната площ, инструмента трябва да работи с максимална скорост.

! преди да изключите инструмента, трябва да я вдигнете от работната повърхност.

• Регулиране на работната скорост

- с регулатора честотата на колебанията може да се регулира от ниска до висока скорост (дори когато инструментът работи).

- оптималната работна скорост зависи от материала и може да бъде определена с практически опити.

• Държане и насочване на инструмента

! по време на работа, винаги дръжте уреда за оцветената(ите) в черно зона(и) за хващане.

- оставяйте вентилационните отвори непокрити.

- не натискайте инструмента много силно (силният натиск води до силно нагряване и може да скъси експлоатационния срок на приспособлението).

6. УКАЗАНИЯ ЗА РАБОТА

• Използвайте сегментиран режещ диск за отрязване и нарязване в дърво, мазилка, гипс и пластмаси (също за рязане в близост до ръбове, ъгли и други труднодостъпни места).

• Използвайте лист за вибрационно рязане за отрязване и дълбоки прорези в дърво, мазилка, гипс и меки пластмаси (също за рязане в близост до ръбове, ъгли и други труднодостъпни места).

7. ШУМ/ВИБРАЦИИ

• Измерено в съответствие с EN 60745 нивото на звуково налягане на този инструмент е 92 dB(A) а нивото на звукова мощност е 103 dB(A) (стандартно отклонение: 3 dB), а вибрациите са m/c^2 (метод ръка-рамо).

• докато почистванате $8,8 m/c^2$ (неопределеност $K = 1,5 m/c^2$).

• при рязане с лист за вибрационно рязане $13,9 m/s^2$ (неопределеност $K = 1,5 m/c^2$).

• при рязане със сегментиран режещ диск $7,2 m/s^2$ (неопределеност $K = 1,5 m/c^2$).

• Нивото на предадените вибрации е измерено в съответствие със стандартизирания тест, определен в EN 60745; то може да се използва за сравнение на един инструмент с друг и като предварителна оценка на подлагането на вибрации при използването на инструмента за посочените приложения - използването на инструмента за различни от тези приложения или с други, или лошо поддържани аксесоари може значително да повиши нивото на което сте подложени.

- периодите от време, когато инструмента е изключен или съответно включен, но с него не се работи в момента могат значително да намалят нивото на което сте подложени

! предпазвайте се от ефектите от вибрациите, като поддържате инструмента и аксесоарите му, пазете ръцете си топли и организирате вашите модели на работа.

8. СМЯНА НА ГРАФИТНИ ЧЕТКИ



Свалете и проверете графитните четки, след продължителна употреба. Заменете ги, когато се износят. Четките трябва да се поддържат чисти и свободни да се плъзгат нагоре и надолу в държачите. И двете четки трябва да бъдат заменени по едно и също време като чифт.

Използвайте само едни и същи четки от вашия дилър Райдер.

Използвайте отвертка, за да отвиете капачката на държача на четката, която покрива тялото на машината.

Извадете износените четки и пъхнете новите, преди да завиете обратно капачката на държача.

9. СЪХРАНЕНИЕ

Уверете се, че инструментът се съхранява в чисто и сухо място, извън обсега на деца, когато не се използва.



10. Опазване на околната среда.

С оглед опазване на околната среда машината, допълнителните приспособления и опаковката трябва да бъдат подложени на подходяща преработка за повторното използване на съдържащите се в тях суровини. За облекчаване на рециклирането детайлите, произведени от изкуствени материали, са обозначени по съответен начин. Не изхвърляйте машините при битовите отпадъци! Съгласно Директивата 2012/19/ЕО относно излезлите от употреба електрически и електронни устройства и утвърждаването и като национален закон машините, които не могат да се използват повече, трябва да се събират отделно и да бъдат подлагани на подходяща преработка за оползотворяване на съдържащите се в тях ценни вторични суровини.