

**Milwaukee**

Nothing but **HEAVY DUTY.**<sup>TM</sup>



## M12 ATB

Original instructions  
Originalbetriebsanleitung  
Notice originale  
Istruzioni originali  
Manual original  
Oorspronkelijke gebruiksaanwijzing  
Original brugsanvisning  
Original bruksanvisning  
Bruksanvisning i original  
Alkuperäiset ohjeet  
Πρωτότυπο οδηγιών χρήσης

Orijinal işletme talimatı  
Původním návodem k používání  
Pôvodný návod na použitie  
Instrukcją oryginalną  
Eredeti használati utasítás  
Izvirna navodila  
Originalne pogonske upute  
Instrukcijām oriģinālvalodā  
Originali instrukcija  
Algupärane kasutusjuhend  
Оригинальное руководство по эксплуатации

Оригинално ръководство за експлоатация  
Instrucțiuni de folosire originale  
Оригинален прирачник за работа  
Оригінал інструкції з експлуатації  
Originalno uputstvo za upotrebu  
Udhëzime origjinale përdorimit  
التعليمات الأصلية

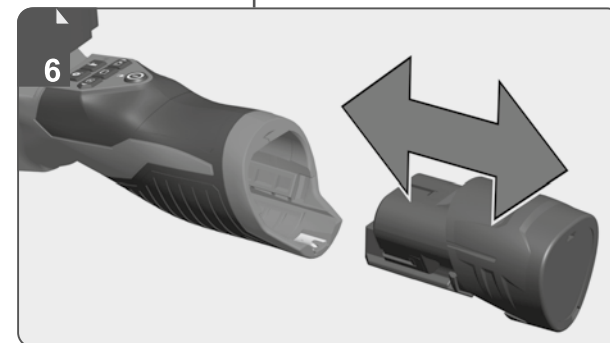
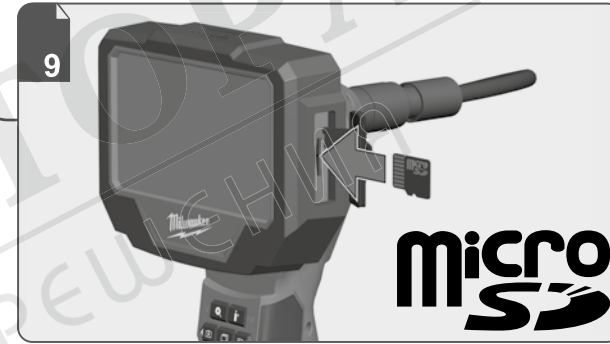
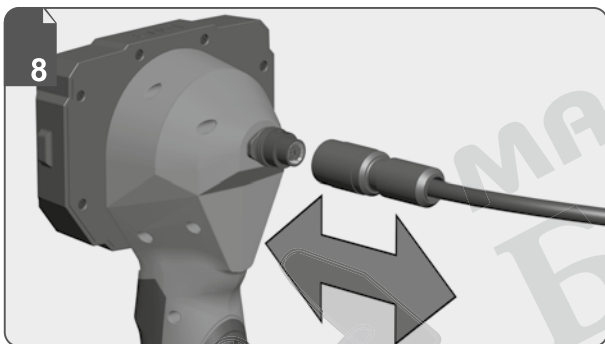
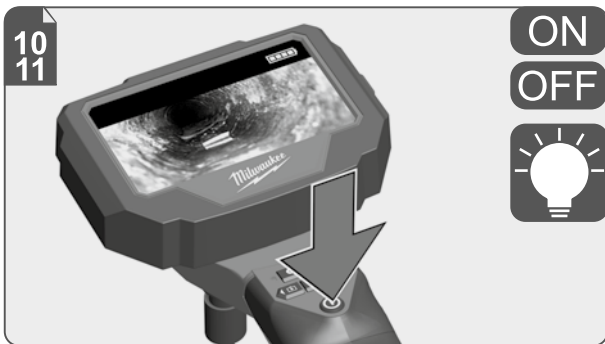


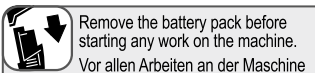
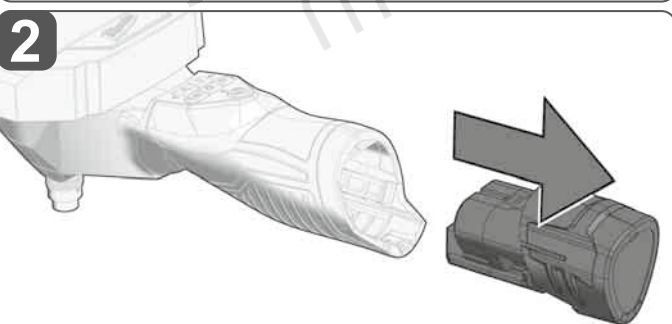
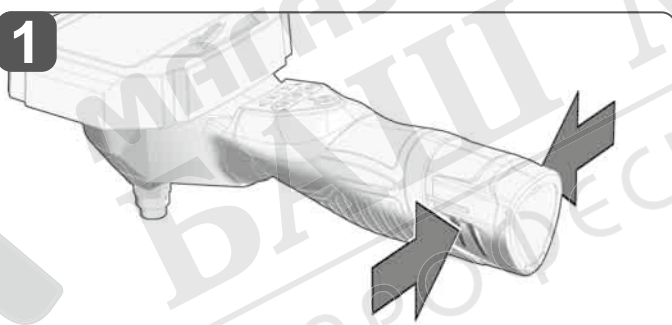
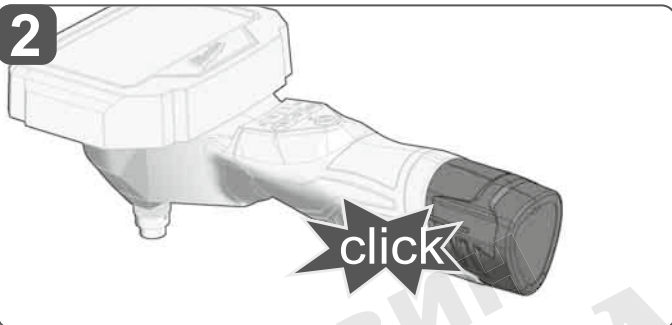
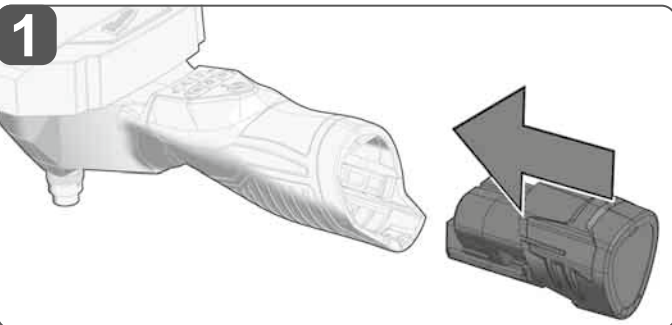
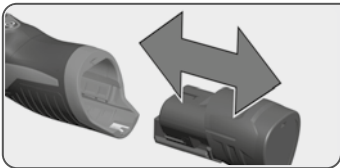
МАГАЗИН  
БАШ

МАЙСТОР

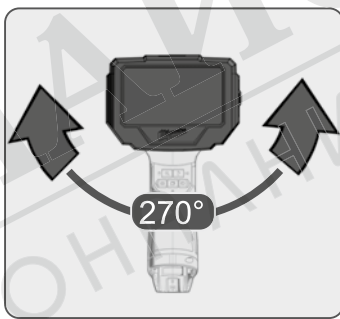
ПРОФЕСИОНАЛНИ РЕШЕНИЯ

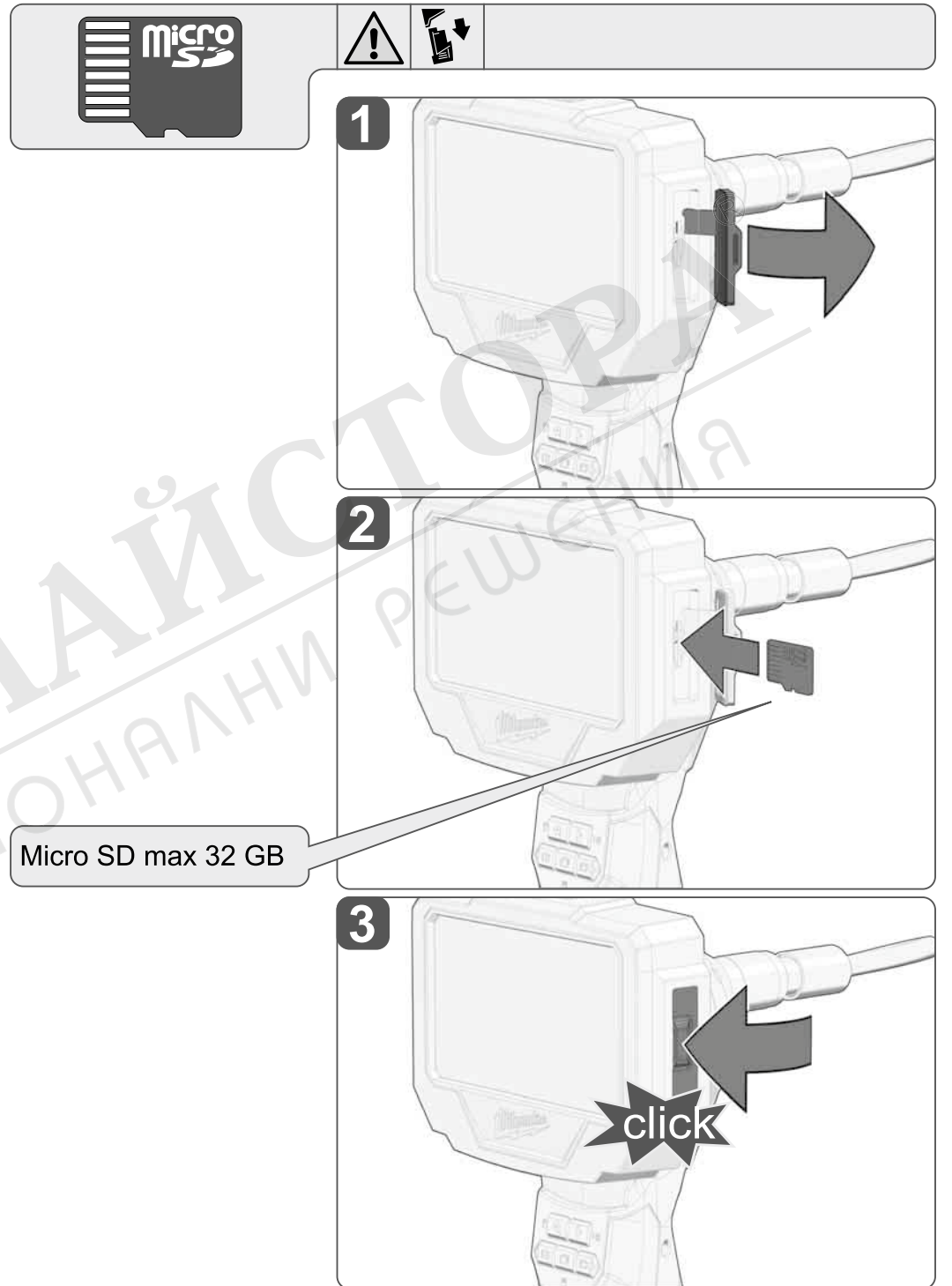
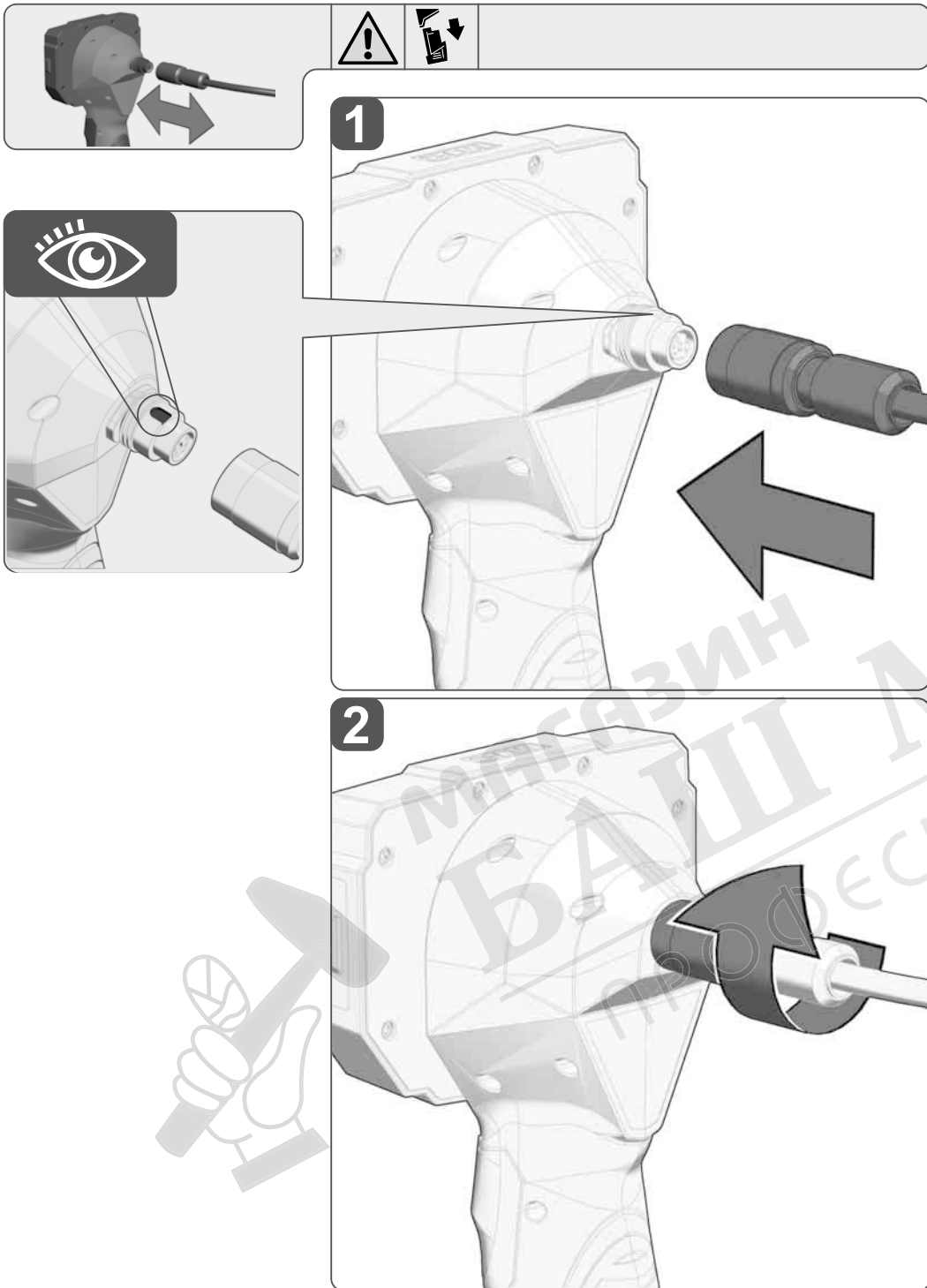
<b>ENGLISH</b>	Picture section with operating description and functional description	Page	<b>4</b>	Text section with Technical Data, important Safety and Working Hints and description of Symbols	Page	<b>14</b>
<b>DEUTSCH</b>	Bildteil mit Anwendungs- und Funktionsbeschreibungen	Seite	<b>4</b>	Textteil mit Technischen Daten, wichtigen Sicherheits- und Arbeitshinweisen und Erklärung der Symbole.	Seite	<b>17</b>
<b>FRANÇAIS</b>	Partie imagée avec description des applications et des fonctions	Page	<b>4</b>	Partie textuelle avec les données techniques, les consignes importantes de sécurité et de travail ainsi que l'explication des pictogrammes.	Page	<b>20</b>
<b>ITALIANO</b>	Sezione illustrata con descrizione dell'applicazione e delle funzioni	Pagina	<b>4</b>	Sezione testo con dati tecnici, importanti informazioni sulla sicurezza e sull'utilizzo, spiegazione dei simboli.	Pagina	<b>23</b>
<b>ESPAÑOL</b>	Sección de ilustraciones con descripción de aplicación y descripción funcional	Página	<b>4</b>	Sección de texto con datos técnicos, indicaciones importantes de seguridad y trabajo y explicación de los símbolos.	Página	<b>26</b>
<b>PORTUGUES</b>	Parte com imagens explicativas contendo descrição operacional e funcional	Página	<b>4</b>	Parte com texto explicativo contendo Especificações técnicas, avisos de segurança e de operação e a descrição dos símbolos.	Página	<b>29</b>
<b>NEDERLANDS</b>	Beelddedeelte met toepassings- en functiebeschrijvingen	Pagina	<b>4</b>	Tekstgedeelte met technische gegevens, belangrijke veiligheids- en arbeidsinstructies en verklaring van de symbolen.	Pagina	<b>32</b>
<b>DANSK</b>	Billeddel med anvendelses- og funktionsbeskrivelser	Side	<b>4</b>	Tekstdel med tekniske data, vigtige sikkerheds- og arbejdsanvisninger og symbolforklaring.	Side	<b>35</b>
<b>NORSK</b>	Billeddel med bruks- og funksjonsbeskrivelse	Side	<b>4</b>	Tekstdel med tekniske data, viktige sikkerhets- og arbeidsinstruksjoner og forklaring av symbolene.	Side	<b>38</b>
<b>SVENSKA</b>	Bilddel med användnings- och funktionsbeskrivning	Sidan	<b>4</b>	Textdel med tekniska informationer, viktiga säkerhets- och användningsinstruktioner samt symbolförklaringar.	Sidan	<b>41</b>
<b>SUOMI</b>	Kuvasivut käyttö- ja toimintakuvausset	Sivu	<b>4</b>	Tekstisivut: tekniset tiedot, tärkeät turvallisuus- ja työskentelyohjeet sekä merkkien selitykset.	Sivu	<b>44</b>
<b>ΕΛΛΗΝΙΚΑ</b>	Τμήμα εικόνων με περιγραφές χρήσης και λειτουργίας	Σελίδα	<b>4</b>	Τμήμα κειμένου με τεχνικά χαρακτηριστικά, σημαντικές υποδείξεις ασφαλείας και εργασίας και εξήγηση των συμβόλων.	Σελίδα	<b>47</b>
<b>TÜRKÇE</b>	Resim bölümü Uygulama ve fonksiyon açıklamaları ile birlikte	Sayfa	<b>4</b>	Teknik bilgileri, önemli güvenlik ve çalışma açıklamalarını ve de sembollerin açıklamalarını içeren metin bölümü.	Sayfa	<b>50</b>
<b>ČEŠTINA</b>	Obrazová část s popisem aplikací a funkcí	Stránka	<b>4</b>	Textová část s technickými daty, důležitými bezpečnostními a pracovními pokyny a s vysvětlivkami symbolů	Stránka	<b>53</b>
<b>SLOVENSKY</b>	Obrazová část s popisom aplikácií a funkcií	Stránka	<b>4</b>	Textová časť s technickými dátami, dôležitými bezpečnostnými a pracovnými pokynmi a s vysvetlivkami symbolov	Stránka	<b>56</b>
<b>POLSKI</b>	Część rysunkowa z opisami zastosowania i działania	Strona	<b>4</b>	Część opisowa z danymi technicznymi, ważnymi wskazówkami dotyczącymi bezpieczeństwa i pracy oraz objaśnieniami symboli.	Strona	<b>59</b>
<b>MAGYAR</b>	Képes rész alkalmazási- és működési leírásokkal	Oldal	<b>4</b>	Szöveges rész műszaki adatokkal, fontos biztonsági- és munkavégzési útmutatásokkal, valamint a szimbólumok magyarázatával.	Oldal	<b>62</b>
<b>SLOVENŠČINA</b>	Del slikez opisom uporabe in funkcij	Stran	<b>4</b>	Del besedila s tehničnimi podatki, pomembnimi varnostnimi opozorili in delovnimi navodili in pojasnili simbolov.	Stran	<b>65</b>
<b>HRVATSKI</b>	Dio sa slikama sa opisima primjene i funkcija	Stranica	<b>4</b>	Dio štiva sa tehničkim podacima, važnim sigurnosnim i radnim uputama i objašnjenjem simbola.	Stranica	<b>68</b>
<b>LATVISKI</b>	Attēla daļa ar lietošanas un funkciju aprakstiem	Lappuse	<b>4</b>	Teksta daļa ar tehnikajiem parametriem, svarīgiem drošības un darbības norādījumiem, simbolu atšifrējumiem.	Lappuse	<b>71</b>
<b>LIETUVIŠKAI</b>	Paveikslėlio dalis su vartojimo instrukcija ir funkcijų aprašymais	Puslapis	<b>4</b>	Teksto dalis su techniniais duomenimis, svarbiomis saugumo ir darbo instrukcijomis bei simbolių paaiškinimais.	Puslapis	<b>74</b>
<b>EESTI</b>	Pildiosa kasutusjuhendi ja funktsioonide kirjeldusega	Lehekülg	<b>4</b>	Tekstiosa tehniliste näitajate, oluliste ohutus- ja tööjuhenditega ning sümbolite kirjeldustega.	Lehekülg	<b>77</b>
<b>РУССКИЙ</b>	Раздел иллюстраций с описанием эксплуатации и функций	Страница	<b>4</b>	Текстовый раздел, включающий технические данные, важные рекомендации по безопасности и эксплуатации, а также описание используемых символов.	Страница	<b>80</b>
<b>БЪЛГАРСКИ</b>	Част със снимки с описания за приложение и функции	Страница	<b>4</b>	Част с текст с технически данни, важни указания за безопасност и работа и разяснение на символите.	Страница	<b>83</b>
<b>ROMÂNĂ</b>	Secvența de imagine cu descrierea utilizării și a funcționării	Pagina	<b>4</b>	Porțiune de text cu date tehnice, indicații importante privind siguranța și modul de lucru și descrierea simbolurilor.	Pagina	<b>86</b>
<b>МАКЕДОНСКИ</b>	Дел со слики со описи за употреба и функционирање	Страница	<b>4</b>	Текстуален дел со Технички карактеристики, важни безбедносни и работни упатства и објаснување на симболите.	Страница	<b>89</b>
<b>УКРАЇНСЬКА</b>	Частина з зображеннями з описом робіт та функцій	Сторінка	<b>4</b>	Текстова частина з технічними даними, важливими вказівками з техніки безпеки та експлуатації і поясненням символів.	Сторінка	<b>92</b>
<b>SRPSKI</b>	Ilustracija sa opisima primene i funkcija	Strana	<b>4</b>	Tekstualni odeljak sa tehničkim podacima, važnim uputstvima za bezbednost i rad i objašnjenje simbola.	Strana	<b>95</b>
<b>SHQIP</b>	Pjesa e figurës me përshkrimet e përdorimit dhe funksioneve	Faqja	<b>4</b>	Seksioni i tekstit me të dhënat teknike, udhëzimet e rëndësishme të sigurisë dhe punës dhe shpjegimi i simboleve.	Faqja	<b>98</b>
<b>عربي</b>	قسم الصور يوجد به الوصف التشغيلي والوظيفي	الصفحة	<b>4</b>	القسم النصي المزود بالبيانات الفنية والنصائح الهامة للسلامة والعمل ووصف الرموز	الصفحة	<b>103</b>

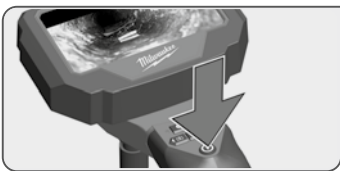




Remove the battery pack before starting any work on the machine.  
 Vor allen Arbeiten an der Maschine den Wechselakku herausnehmen  
 Avant tous travaux sur la machine retirer l'accu interchangeable.  
 Prima di iniziare togliere la batteria dalla macchina.  
 Retire la batería antes de començar cualquier trabajo en la máquina.  
 Antes de efectuar qualquer intervenção na máquina retirar o bloco acumulador.  
 Voor alle werkzaamheden aan de machine de akku verwijderen.  
 Ved arbejde inden i maskinen, bør batteriet tages ud.  
 Ta ut vekselbatteriet før du arbeider på maskinen  
 Drag ur batteripaket innan arbete utföres på maskinen.  
 Tarkista pistotulppa ja verkkojohto mahdollisilta vaurioilta. Viat saa korjata vain alan erikoismies.  
 Πριν από κάθε εργασία στη μηχανή αφαιρείτε την ανταλλακτική μπαταρία.  
 Aletin kendinge bir çalışma yapmadan önce kartuş aküyü çıkarın.  
 Před zahájením veškerých prací na vrtacím šroubovákú vjmout výměnný akumulátor.  
 Pred každou prácou na stroji výmenný akumulátor vytiahnuť.  
 Przed przystąpieniem do jakichkolwiek prac na elektronarzędziu należy wyjąć wkładkę akumulatorową.  
 Karbantartás, javítás, tisztítás, stb. előtt az akkumulátort ki kell venni a készülékből.  
 Pred deli na stroju izvlecite izmenljivi akumulator.  
 Prije svih radova na stroju izvaditi bateriju za zamjenu.  
 Pirms mašīnai veikt jebkāda veida apkopes darbus, ir jāizņem arī akumulators.  
 Prieš atlikdami bet kokius darbus įrenginyje, išimkite keičiamą akumuliatorių.  
 Enne kõiki töid masina kallal võtke vahetatav aku välja.  
 Выньте аккумулятор из машины перед проведением с ней каких-либо манипуляций.  
 Преди започване на каквито е да е работи по машината извадете акумулатора.  
 Scoateți acumulatorul înainte de a începe orice intervenție pe mașină.  
 Отстранете ја батеријата пред да започнете да ја користите машината.  
 Пред будь-якими роботами на машині ви́няти змінну акумуляторну батарею.  
 Pre bilo kakvog rada na mašini, uklonite zamenljivu bateriju  
 Përpara se të filloni ndonjë punë në makineri, hiqni baterinë e këmbyeshme.  
 قم بإزالة حزمة البطارية قبل البدء في أي أعمال على الجهاز.



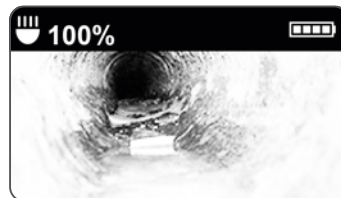
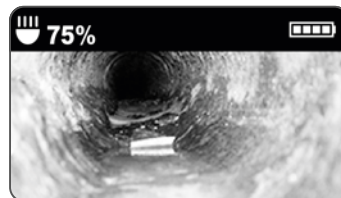
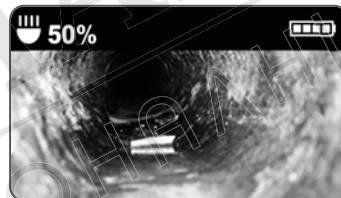
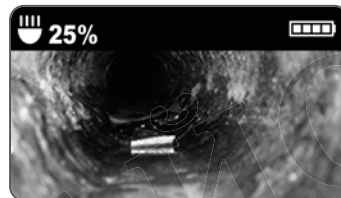
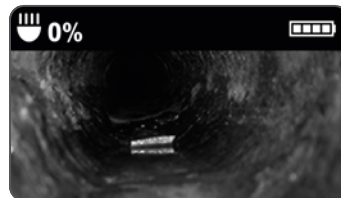
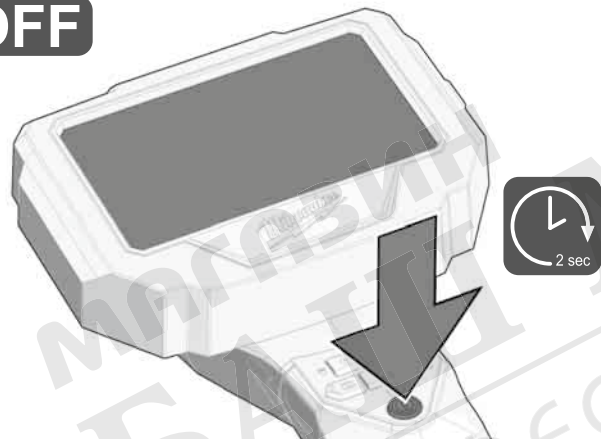




**ON**



**OFF**



**1**



**2**



**3**



**4**



**5**

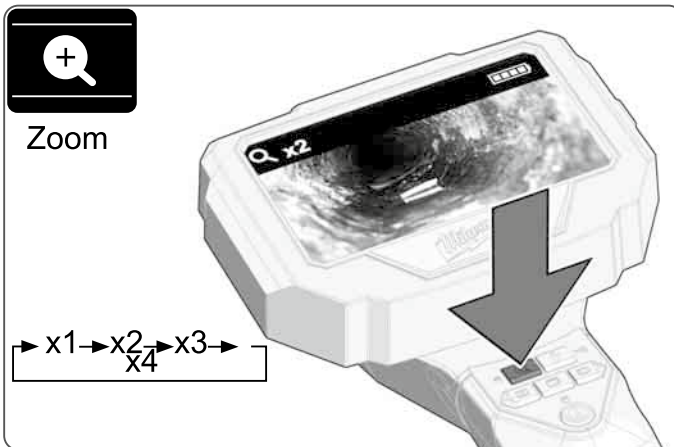




Description see text section.  
 Beschreibung siehe Textteil.  
 Description, voir la partie textuelle.  
 Descrizione vedi sezione di testo.  
 Ver descripción en el párrafo de texto.  
 Para a descrição veja o texto.  
 Beschrijving zie tekstgedeelte.  
 Se beskrivelse i tekstdelen  
 Se i tekstdelen for beskrivelse  
 Beskrivning, se textdel.  
 Kuvaus katso tekstiosio.  
 Περιγραφή βλέπε τμήμα κειμένου.  
 Metin bölümündeki açıklamalara dikkat  
 ediniz.

Popis viz textovou část  
 Opis pozri textovú časť.  
 Opis znajdziesz we fragmencie  
 tekstowym.  
 A leírás lásd a szöveges részből.  
 Za opis glejte razdelek z besedilom.  
 Za opis pogledajte odjeljak s tekstem.  
 Aprakstu skatiet teksta sadaļa.  
 Aprašymą žr. teksto skirsnysje.  
 Vaadake kirjeldust tekstiosast.  
 Для описания см. раздел текста  
 За описанието вж. текстовата част.  
 Descriere, a se vedea secțiunea de  
 text.  
 Опис видете го делот со текст.  
 Опис див. у відповідному розділі  
 тексту.  
 Opis pogledajte na tekstualnom delu.  
 Shihni tekstin për përshkrim.

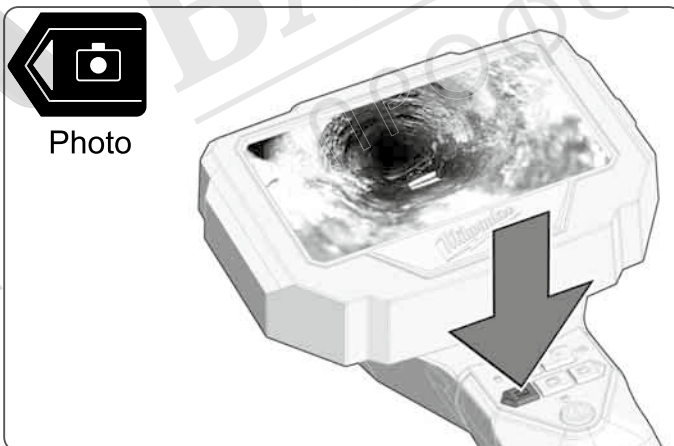
الوصوف أنظر جزء النصوص



Zoom



Sideview



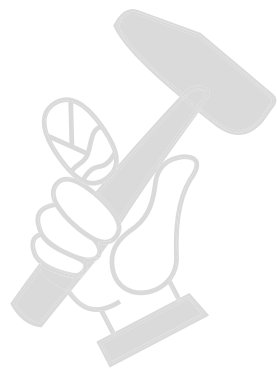
Photo



Video



Gallery



магазин  
**БАШ**  
ПРОФЕСИ

ТЕХНИЧЕСКИ ДАННИ	M12 ATB
Тип	Инспекционна камера
Напрежение на сменяемата акумулаторна батерия	12 V ---
Дължина на кабела на камерата	0,9 m
Диаметър на главата на камерата	5 mm
Резолюция на екрана	480 x 272
Резолюция на изображението	720p
Макс. скалиране	3 x
Дисплей	4.3"
Максимална работна височина над нормалната нула	2000 m
Вид защита на главата и на кабела на камерата	IP67
Височина на сблъсък	1 m
Вид карта памет	Micro SD-Card
Макс. капацитет за съхранение на SD картата	32 GB
Макс относителна влажност	80%
Степен на натоварване на околната среда	class 2
Температура на съхранение	-20°C ... +60°C
Работна температура	-10°C ... +40°C
Препоръчителни типове сменяеми акумулаторни батерии	M12B
Препоръчително зарядно устройство	M12-18 C; M12-18 FC; M12-18 AC; M12 C4; C12 C
Тегло съгласно процедурата ЕРТА 01/2014 (2,0 Ah / 6,0 Ah)	752 g ... 1002 g

#### **⚠ ПРЕДУПРЕЖДЕНИЕ! Прочетете всички указания и напътствия за безопасност.**

Пропуски при спазването на указанията и напътствията за безопасност могат да доведат до токов удар, пожар и/или тежки наранявания.

**Съхранявайте указанията и напътствията за безопасност за справка при нужда.**

#### **УКАЗАНИЯ ЗА БЕЗОПАСНОСТ**

При работа зад стени изключете мрежовия предпазител за съответната зона.

При работа в тръбопроводи се уверете, че същите не са под електрическо напрежение или не са електрически заредени. Дисплеят и батериите не трябва да влизат в контакт с течности. Камерата, дисплеят и батериите не трябва да влизат в контакт с химикали или разяждащи течности.

Камерата и кабелът не бива да влизат в допир с масло, газ или други разяждащи материали.

Не изхвърляйте изхабените акумулатори в огъня или в при битовите отпадъци. Milwaukee предлага екологосъобразно събиране на старите акумулатори; моля попитайте Вашия специализиран търговец.

Не съхранявайте акумулаторите заедно с метални предмети (опасност от късо съединение).

Акумулатори от системата M12 да се зареждат само със зарядни устройства от системата M12 laden. Да не се зареждат акумулатори от други системи.

При екстремно натоварване или екстремна температура от повредени акумулатори може да изтече батерийна течност. При допир с такава течност веднага измийте с вода и сапун. При контакт с очите веднага изплаквайте старателно най-малко 10 минути и незабавно потърсете лекар.

Не е разрешено уредът да се обслужва или почиства от лица, които са с ограничени физически, сетивни или интелектуални възможности респективно които имат ограничен опит и познания, освен в случаите, в които са инструктирани за безопасно боравене с уреда от лице, което е законно упълномощено да отговаря за тяхната сигурност и безопасност. При използване на уреда горе посочените лица трябва да бъдат надзирани. Уредът не бива да се предоставя на деца. Поради тази причина

в случаите, когато не се използва, уредът трябва да бъде съхраняван на сигурно място, извън достъпа на деца.

Не унищожавайте акумулаторните батерии чрез изгаряне в открит огън и не ги изхвърляйте в печка. Не разрушавайте акумулаторните батерии и механично, тъй като това може да доведе до експлозии.

Не съхранявайте акумулаторните батерии при екстремно високи температури, тъй като това може да доведе до изпускане на запалими течности или газове.

Не съхранявайте акумулаторните батерии при екстремно ниско атмосферно налягане, тъй като това може да доведе до изпускане на запалими течности или газове.

Корпусът, обективът, дисплеят или бутоните на камерата могат да се повредят от електростатични разряди, което води до това, че LCD екранът не показва никаква, респ. показва нарушена или тъмна картина. В такъв случай натиснете отново бутон за ВКЛ./ИЗКЛ.

**Предупреждение:** Този уред може да причини радиосмущения в жилищни сгради.

**Предупреждение!** За да избегнете опасността от пожар, предизвикана от късо съединение, както и нараняванията и повредите на продукта, не потапяйте инструмента, сменяемата акумулаторна батерия или зарядното устройство в течности и се погрижете в уредите и акумулаторните батерии да не попадат течности. Течностите, предизвикващи корозия или провеждащи електричество, като солена вода, определени химикали, изобелващи вещества или продукти, съдържащи изобелващи вещества, могат да предизвикат късо съединение.

#### **ИЗПОЛЗВАНЕ ПО ПРЕДНАЗНАЧЕНИЕ**

Дигиталната инспекционна камера се използва за изобразяване и инспектиране в труднодостъпни зони. Тя е подходяща за бързо и лесно локализиране на проблеми и обекти, без да се отварят или повреждат проверяващите се предмети.

Не използвайте продукта по начин, различен от този, който е посочен за нормална употреба.

## УКАЗАНИЯ ЗА ЛИТИЕВО-ЙОННИ АКУМУЛАТОРНИ БАТЕРИИ

### Употреба на литиево-йонни акумулаторни батерии

Акумулатори, които не са ползвани по-дълго време, преди употреба да се дозаредят.

Температура над 50°C намалява мощността на акумулатора. Да се избягва по-продължително нагряване на слънце или от отопление.

Поддържайте чисти присъединителните контакти на зарядното устройство и на акумулатора.

За оптимална продължителност на живот след употреба батериите трябва да се заредят напълно.

За възможно по-дълга продължителност на живот батериите трябва да се изваждат от уреда след зареждане.

При съхранение на батериите за повече от 30 дни: Съхранявайте акумулаторната батерия на сухо място при температура под 27 °C.

Съхранявайте батерията при 30 до 50 % от заряда. Зареждайте батерията на всеки 6 месеца.

### Транспортиране на литиево-йонни акумулаторни батерии

Литиево-йонните батерии са предмет на законовите разпоредби за превоз на опасни товари.

Превозът на тези батерии трябва да се извършва в съответствие с местните, националните и международните разпоредби и регламенти.

- Потребителите могат да превозват тези батерии по пътя без допълнителни изисквания.
- Превозът на литиево-йонни батерии от транспортни компании е предмет на законовите разпоредби за превоз на опасни товари. Подготовката на превоза и самият превоз трябва да се извършват само от обучени лица. Целият процес трябва да е под професионален надзор.

Спазвайте следните изисквания при превоз на батерии:

- Уверете се, че контактите са защитени и изолирани, за да се избегне късо съединение.
- Уверете се, че няма опасност от разместване на батерията в опаковката.
- Не превозвайте повредени батерии или такива с течове.

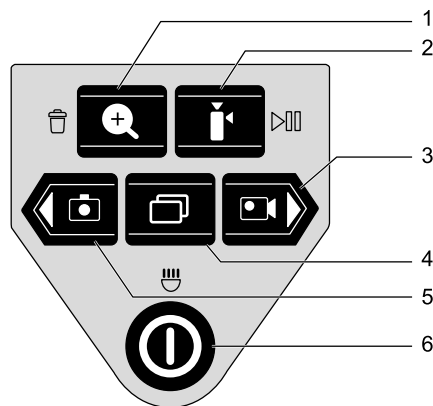
Обърнете се към Вашата транспортна компания за допълнителни инструкции.

### ИНДИКАЦИЯ НА ЗАРЕЖДАНЕТО

Този символ се показва в горния десен ъгъл на камерата в продължение на 3 секунди.

	75-100 % оставащ капацитет
	50-75 % оставащ капацитет
	25-50 % оставащ капацитет
	0-25 % оставащ капацитет

## БУТОНИ



В зависимост от избрания режим на работа (режим на изображение или на галерия), бутоните имат различни функции.

- |  |   |
|--|---|
| 1 Режим на изображение: Приближаване/отдалечаване      | Режим на галерия: Изтриване             |
| 2 Режим на изображение: Челен/страничен изглед         | Режим на галерия: Възпроизвеждане/пауза |
| 3 Режим на изображение: Заснемане на видео             | Режим на галерия: Превъртане напред     |
| 4 Превключване между режим на изображение и на галерия |   |
| 5 Режим на изображение: Заснемане на кадър             | Режим на галерия: Превъртане назад      |
| 6 Продължително натискане: Вкл./изкл.                  | Кратко натискане: Настройка на яркостта |

За заснемане на кадри или видео, трябва да бъде поставена Micro-SD карта.

Указание: За изтриване натиснете бутон 1 двукратно в режим на галерия.

Указание: За да запамятвате снимки/видеокадри на картата с памет, тя не трябва да е „заклучена“ с бутон за защита от запис в долното положение.

## ИНФОРМАЦИЯ НА ДИСПЛЕЯ

	Не е поставена карта памет
	Картата памет е пълна
	Превишаване на температурата на камерата Когато температурата се повиши до екстремно ниво, в средата на екрана се появява индикация и камерата се изключва. Извадете камерата от горещата среда и я оставете да се охлади. Щом температурата се върне в нормалния диапазон, индикацията изгасва.
	Превишаване на температурата на акумулаторната батерия Извадете батерията и я оставете да се охлади
	В картата памет няма данни Максималният брой снимки/видеокадри е достигнат. Моля, превърнете файловете в архивната папка. Натиснете двукратно  за да превърнете файловете в архивната папка.

### ФОРМАТИРАНЕ НА НОВА КАРТАТА ПАМЕТ

В обхвата на доставката на камерата е включена форматирана по FAT32 карта памет.

Когато не е поставена карта памет по FAT32, се показва символът .

За да форматирате картата памет във формат FAT32, натиснете два пъти бутон .

Символът се показва до края на форматирането.

След това камерата се изключва.

### ПОДДРЪЖКА

Поддържайте чисти корпус на камерата

Винаги отстранявайте праха и мърсотията от уреда. Дръжте ръкохватката чиста, суха и обезмазнена. Почистващите средства и разреждители са вредни за пластмасите и другите изолиращи части, затова почиствайте уреда само с мек сапун и кърпа. Никога не използвайте горещи разреждители в близост до уреда.

Ако кабелът за свързване към мрежата е повреден, той трябва да бъде сменен от сервиз на Milwaukee, защото за това са необходими специални инструменти.

Да се използват само аксесоари на Milwaukee и резервни части на Milwaukee. Елементи, чията подмяна не е описана, да се дадат за подмяна в сервиз на Milwaukee (вижте брошурата „Гаранция и адреси на сервизи“).

При необходимост можете да поискате схема на елементите на уреда при посочване на обозначение на машината и шестцифрени номер на табелката за технически данни от Вашия сервиз или директно на Techtronic Industries GmbH, Max-Eyth-Straße 10, 71364 Winnenden, Германия.

## СИМВОЛИ

	Моля, преди пускане на уреда в експлоатация прочетете внимателно инструкцията за употреба.
	<b>ВНИМАНИЕ! ПРЕДУПРЕЖДЕНИЕ! ОПАСНОСТ!</b>
	Преди започване на каквито е да работи по машината извадете акумулатора.
	Уредът е подходящ за използване само в помещения. Да не се излага на дъжд.
	Отпадъците от батерии, отпадъците от електрическо и електронно оборудване не трябва да се изхвърлят заедно с битовите отпадъци. Отпадъците от батерии, отпадъците от електрическо и електронно оборудване трябва да се събират и изхвърлят отделно. Преди изхвърлянето отстранявайте от уредите отпадъците от батерии, отпадъците от акумулатори и лампите. Информирайте се от местните служби или от своя специализиран търговец относно фирмите за рециклиране и местата за събиране на отпадъци. В зависимост от местните разпоредби, търговците на дребно могат да задължени да приемат безплатно върнатите обратно отпадъци от батерии и от електрическо и електронно оборудване. Дайте своя принос за намаляването на нуждите от суровини чрез повторната употреба и рециклирането на Вашите отпадъци от батерии и отпадъци от електрическо и електронно оборудване. Отпадъците от батерии (най-вече литиево-йонните батерии) и отпадъците от електрическо и електронно оборудване съдържат ценни рециклиращи се материали, които могат да повлияят отрицателно на околната среда и на Вашето здраве, ако не се изхвърлят по екологосъобразен начин. Преди изхвърлянето като отпадък изтрийте от Вашия употребяван уред евентуално наличните в него лични данни.
	Европейски знак за съответствие
	Британски знак за съответствие
	Украински знак за съответствие
	Евро-азиатски знак за съответствие