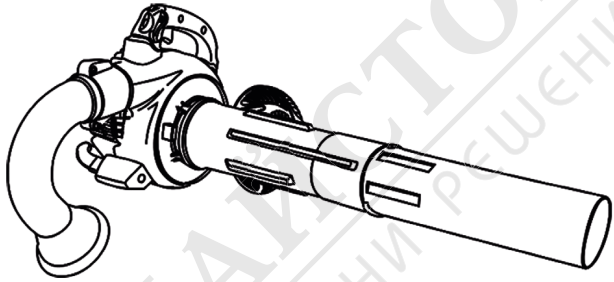


RAIDER GARDEN TOOLS



RAIDER[®]

- Листосъбирач бензинов
- Gasoline blower vacuum
- Sufianta/aspirator

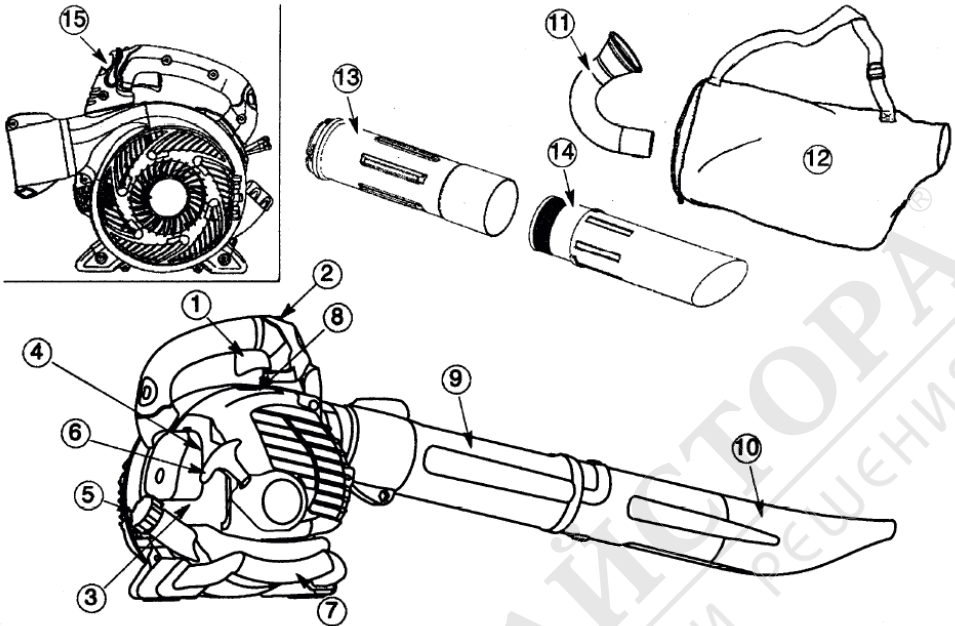
RD-GBV06

USER'S MANUAL

Contents

2	BG	схема
3	BG	оригинална инструкция за употреба
12	EN	original instructions' manual
20	RO	instrucțiuni originale





EN

1. Throttle trigger
2. STOP switch
3. Primer button
4. Start lever
5. Fuel cap
6. Starter rope
7. Vacuum handle
8. Spark plug
9. Upper blower tube
10. Lower blower tube
11. Elbow tube
12. Vacuum bag
13. Upper vacuum tube
14. Lower vacuum tube
15. Throttle position lever

BG

1. Спусък на газта
2. Превключвател СТОП
3. Бутон за праймер
4. Стартов лост
5. Капачка за гориво
6. Стартерно въже
7. Вакуумна дръжка
8. Свещ
9. Горна тръба за издухване
10. Долна тръба за издухване
11. Лакътна тръба
12. Събирателна торба
13. Горна тръба за засмукване
14. Долна тръба за засмукване
15. Лост за положение на дросела



Носете защитни антифони!
Always wear hearing protection!



Носете защитни очила!
Always wear safety glasses!



Прочетете ръководството преди употреба!
Refer to instruction manual booklet!



Носете защитна маска!
Wear dust mask!

Оригинална инструкция за употреба

Уважаеми потребители,

Поздравления за покупката на машина от най-бързо развиващата се марка за електрически и пневматични инструменти - RAIDER. При правилно инсталиране и експлоатация, RAIDER са сигурни и надеждни машини и работата с тях ще Ви достави истинско удоволствие. За Вашето удобство е изградена и отлична сервисна мрежа с 45 сервиза в цялата страна.

Преди да използвате тази машина, моля, внимателно се запознайте с настоящата "Инструкция за употреба".

В интерес на Вашата безопасност и с цел осигуряване на правилната ѝ употреба, прочетете настоящите инструкции внимателно, включително препоръките и предупрежденията в тях. За избягване на ненужни грешки и инциденти, важно е тези инструкции да останат на разположение за бъдещи справки на всички, които ще ползват машината. Ако я продадете на нов собственик то "Инструкцията за употреба" трябва да се предаде заедно с нея, за да може новия ползвател да се запознае със съответните мерки за безопасност и инструкциите за работа.

"Евромастер Импорт Експорт" ООД е упълномощен представител на производителя и собственик на търговската марка RAIDER. Адресът на управление на фирмата е гр. София 1231, бул. "Ломско шосе" 246, тел. 0700 44 155, www.raider.bg; www.euromasterbg.com; e-mail: info@euromasterbg.com.

От 2006 година във фирмата е въведена системата за управление на качеството ISO 9001:2008 с обхват на сертификацията: Търговия, внос, износ и сервис на професионални и хоби електрически, пневматични и механични инструменти и обща железария. Сертификатът е издаден от Moody International Certification Ltd, England.

Технически данни

параметър	мерна единица	стойност
Модел	-	RD-GBV06
Двигател		бензинов, двутактов
Номинална мощност	W	750
Обороти без натоварване	min ⁻¹	7500
Скорост на въздуха	m3/s	> 0.2
Капацитет на засмукване	m/s	60-90
Капацитет на събирателната торба	L	45
Съотношение бензин / масло		25:1 (1литър бензин 40мл. масло)
Ниво на звуково налягане L _{PA}	dB	83.4(A), K _{PA} = 3 dB
Ниво на звукова мощност L _{WA}	dB	108(A), K _{WA} = 3 dB
Ниво на вибрации	m/s ²	12.5, K = 1.5

Внимание!

При използване на уредите трябва да се спазват някои предпазни мерки за безопасност, за да се предотвратят наранявания и щети. Затова прочетете внимателно това упътване за употреба. Съхранявайте го добре, за да разполагате с информацията по всяко време. В случай, че трябва да предадете уреда на други лица, моля, предайте и това упътване за употреба.

Ние не поемаме отговорност за злополуки или щети, които възникват поради не съблюдаване на това упътване и на указанията за безопасност.

Инструкции за безопасност

Прочетете внимателно това упътване за употреба. Запознайте се с управляващите или регулиращи устройства и с употребата съобразно изискванията на уреда.

Лица, които въз основа на техните физически, възприемателни или умствени способности или тяхната неопитност или незнание не са в състояние да използват безопасно уреда, не би трябвало да използват този уред без надзор или инструкция от страна на отговорно лице.

Деца би трябвало да бъдат наблюдавани, за да се гарантира, че не си играят с уреда.

Не позволявайте никога на деца да ползват уреда. Не оставяйте никога други лица, които не са запознати с тези инструкции да използват уреда. Местните разпоредби могат да посочат за ползвателя минималната възраст. Не използвайте никога уреда, когато лица, особено деца, или домашни животни са наблизо.

Ползвателят е отговорен за злополуки или излагания на рискове, които лично сполетяват трети лица или тяхната собственост.

Подготовка

При използването на уреда носете винаги здрави обувки и дълги панталони. Не носете широко облекло или бижута. Те могат да бъдат захванати от засмукващия отвор. При работи на открито се препоръчват гумени ръкавици и устойчиви на подхлъзване обувки. При дълги коси носете мрежа за коса.

Не работете с машината, когато сте уморени, болни или под влиянието на алкохол, наркотици или лекарства.

Не подценявайте силата. Винаги пазете стабилен стој и равновесие. Избягвайте, когато е възможно пускането в експлоатация на уреда на мокра трева. Особено внимавайте при окачването за стабилен стој. Винаги вървете, никога не бягайте. Пазете вентилационните отвори винаги чисти. Никога не насочвайте засмукващия- издухващ отвор към лица или животни.

Машината трябва да се задвижва само в разумно време – не рано сутринта или късно вечерта, когато биха могли да бъдат обезпокоявани други лица. Определеното от местните власти време трябва да се спазва. Преди започване на издухването чуждите тела следва да се отделят с решетка и метла. При прашни условия повърхността трябва леко да се овлажни или, ако е налице да се използва монтажна част за навлажняване. Целият крайник на дюзите за издухване трябва да се използва, за да може въздушният ток да работи близо до пода. Внимавайте за деца, домашни животни, отворени прозорци и издухвайте безопасно надалеч чуждите тела.

Поддръжка и съхранение

Погрижете се за това, всички гайки, винтове и болтове винаги да са здраво затегнати, за да сте сигурни, че уредът се намира в безопасно експлоатационно състояние. Проверявайте често събирателната торбичка за износване и деформации. Използвайте само оригинални резервни части и оборудване.

Сменете по причини, свързани с безопасността, износени или повредени части.

Употреба по предназначение

Машината за засмукване/издухване на листа е предназначена само за почистване на листа, и градински отпадъци, шума и малки клони. Друга употреба не е позволена.

Машината трябва да се използва само по предназначението ѝ. Всяка по-нататъшна извън това употреба не е по предназначение. За предизвикани от това щети или наранявания от всякакъв вид отговорност носи потребителят/обслужващото лице, а не производителят.

Моля, имайте предвид, че нашите уреди съгласно предназначението си не са произведени за

промишлена, занаятчийска или индустриална употреба. Ние не поемаме отговорност, ако уредът се използва в промишлени, занаятчийски или индустриални предприятия, както и при равностойни дейности.

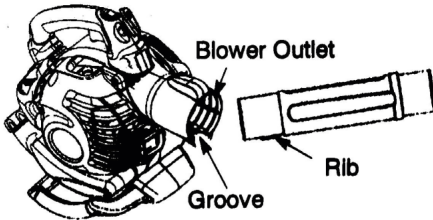
Сглобяване на машината

Сглобяване на засмукващата тръба

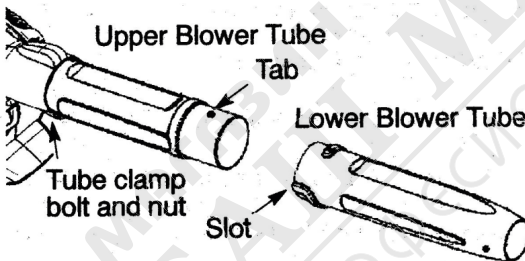
МОНТАЖ НА ИЗДУХВАЩАТА ТРЪБА

1. Подравнете реброто на горната издухваща тръба с жлеба в изходния отвор на машината; плъзнете тръбата на място.

ЗАБЕЛЕЖКА: Болтът на скобата на тръбата трябва да е достатъчно разхлабен, за да може тръбата да бъде поставена в изхода на машината. Разхлабете болта, като го завъртите обратно на часовниковата стрелка (не отстранявайте гайките).



2. Закрепете тръбата, като завъртите болта по посока на часовниковата стрелка.
3. Подравнете процепите на долната тръба с зъбците на горната



4. Плъзнете долната тръба върху горната тръба.
5. Завъртете долната тръба по посока на часовниковата стрелка, докато усетите щракване, за да закрепите долната тръба към горната тръба.

ЗАБЕЛЕЖКА: Когато горната и долната издухващи тръби са сглобени правилно, стрелките на двете тръби ще бъдат подравнени.

▲ ПРЕДУПРЕЖДЕНИЕ:

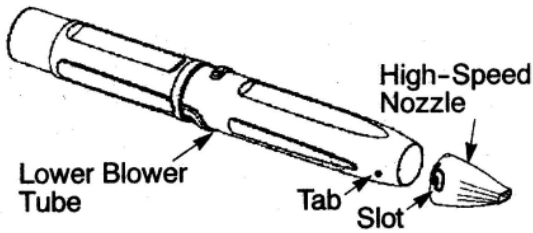
Преди стартиране на двигателя трябва да се монтира горната издухваща тръба.

6. За да премахнете тръбите, завъртете болта обратно на часовниковата стрелка, за да разхлабете тръбите (не отстранявайте гайките); отстранете тръбите.

ВИСОКОСКОРОСТЕН МОНТАЖ НА ДЮЗИТЕ

Когато желаете по-висока скорост на въздуха, използвайте високоскоростна дюза.

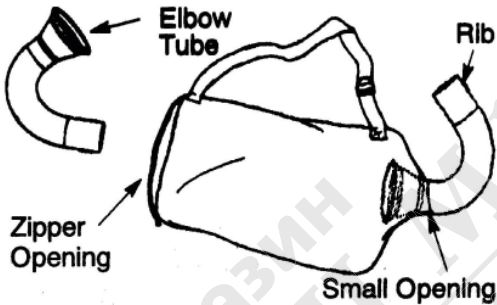
1. Подравнете прорезите на дюзата с зъбците на тръбата



2. Плъзнете дюзата върху долната тръба.
3. Завъртете дюзата по посока на часовниковата стрелка, докато усетите щракване, за да фиксирате дюзата към тръбата.

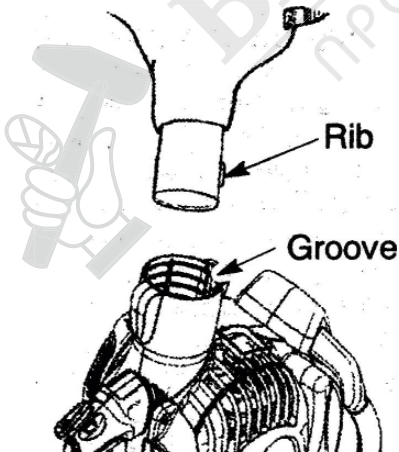
МОНТИРАНЕ НА ТОРБАТА

1. Отворете ципа на торбичка и поставете лакътната тръба.
2. Избутайте малкия край на лакътната тръба през малкия отвор в торбата.



ЗАБЕЛЕЖКА: Уверете се, че ръбът на малкия отвор е изравнен с изпъкналата част на тръбата и че реброто на тръбата е отдолу.

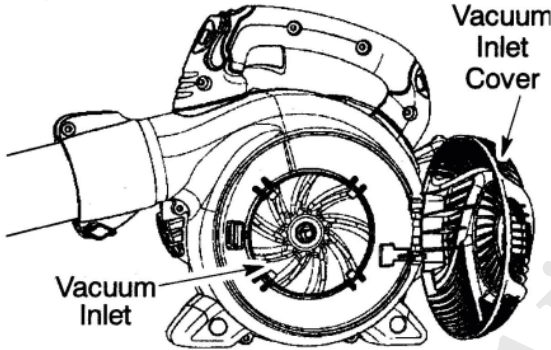
3. Затворете ципа. Уверете се, че ципът е затворен напълно.
4. Отстранете тръбите от двигателя



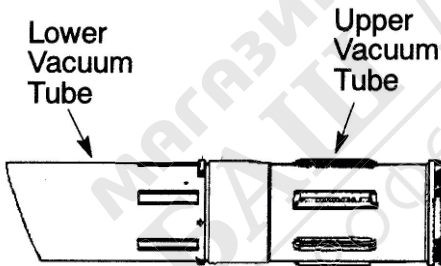
5. Поставете реброто тръбата да е подравнено с изходния жлеб на вентилатора.
6. Завъртете копчето по посока на часовниковата стрелка, за да фиксирате тръбата **ТРЪБА ЗА ЗАСМУКВАНЕ**

▲ **ПРЕДУПРЕЖДЕНИЕ:** Спрете двигателя и се уверете, че лопатките на работното колело са спрели да се въртят, преди да се опитате да поставите или премахнете тръбите. Въртящите се остриета могат да причинят сериозни наранявания.

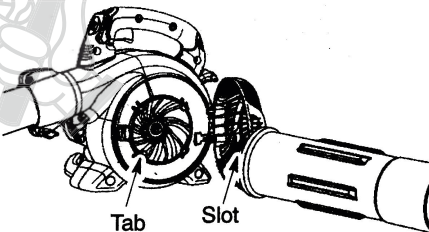
1. С инструменти за отваряне на капака на входа за засмукване. Дръжте капака на входа зотворен, докато се монтира горната вакуумна тръба.



2. Натиснете долната тръба в горната засмукваща тръба, докато долната тръба се закрепи здраво в горната тръба.



3. Подравнете зъбците от вътрешната страна на засмукващия вход със слотовете на горната тръба.



4. Натиснете горната ръба във входа за засмукване. Завъртете тръбата обратно на часовниковата стрелка, докато усетите щракване, за да закрепите тръбата към машината. ▲

ВНИМАНИЕ:

Преди стартиране на двигателя трябва да се монтират както долната, така и горната тръба.

КАК ДА ИЗПОЛЗВАТЕ ЛИСТОСЪБИРАЧА - ОТ ЗАСМУКВАНЕ КЪМ ИЗДУХВАНЕ

1. Отстранете тръбата и събирателната торбичка, като завъртите копчето обратно на часовниковата стрелка, за да разхлабите тръбата .
2. Отстранете засмукващите тръби, като ги завъртите по посока на часовниковата стрелка. ☹
3. Затворете резервоара за засмукване и се уверете, че е затворен със застопоряване.
4. Поставете отново тръбите (вижте МОНТАЖ НА ТРЪБАТА).

РЕГУЛИРАНЕ НА ПРЕЗРАМКИТЕ

1. Дръжте уреда, както е показано, със страната на ауспуха, обърната към тялото и дрехите ви.
2. Прекарайте презрамката през главата си и върху рамото.
3. Изпънете лявата си ръка към задната част на вакуумната торбичка.
4. Регулирайте презрамката, докато шевът на вакуумната торбичка/презрамката застане между палеца ви и показалеца.
5. Уверете се, че въздухът тече свободно от лакътната тръба в торбата. Ако торбата е прегъната, устройството няма да работи правилно.

ЕКСПЛОАТАЦИЯ**РАБОТНА ПОЗИЦИЯ**

- Докато прахосмукате или издухвате остатъците, дръжте уреда със заглушителя, обърнат към тялото и дрехите ви (вижте РАБОТНА ПОЗИЦИЯ).
- За да се намали рискът от загуба на слуха, свързан с ниво(а) на звука, е необходима защита за слуха.
- За да намалите риска от нараняване, свързано с контакт с въртящи се части, спрете двигателя преди да инсталирате или премахнете приспособления. Не работете без предпазител(и) на място.
- Работете само в разумни часове - не рано сутрин или късно вечер, когато хората може да ви безпокоят. Спазвайте часовете, посочени в местните наредби. Обичайните препоръки са от 9:00 до 17:00 ч. от понеделник до събота.
- За да намалите нивата на шума, работете с листосъбирача на възможно най-ниската скорост на газта,
- Използвайте гребла и метли, за да отстраните остатъците преди издухване.
- При прашни условия навлажнете леко повърхностите или използвайте приставка за смесване, когато има вода.
- Внимавайте за деца, домашни любимци, отворени прозорци или измити коли. Издухайте безопасно отпадъците.
- Използвайте пълното удължение на дюзата на листосъбирача, за да може въздушният поток да работи близо до земята.
- След използване ПОЧИСТИТЕ! Изхвърлете остатъците в контейнерите за боклук.
- ПРЕДИ ПАЛЕНЕ НА ДВИГАТЕЛЯ

▲ ПРЕДУПРЕЖДЕНИЕ: Не забравяйте да прочетете информацията за горивото в правилата за безопасност, преди да започнете. Ако не разбирате правилата за безопасност, не се опитвайте да зареждате уреда с гориво. Свържете се с оторизиран сервиз.

ЗАРЕЖДАНЕ НА ДВИГАТЕЛ

▲ ПРЕДУПРЕЖДЕНИЕ: Свалете бавно капачката на резервоара, когато зареждате.

Този двигател е сертифициран да работи с безоловен бензин. Преди работа бензинът трябва да се смеси с доброкачествено масло за 2-цилиндров двигател с въздушно охлаждане. Когато смесвате гориво, следвайте инструкциите, отпечатани върху контейнера. Винаги четете и спазвайте правилата за безопасност, преди да заредите с гориво вашия уред.

ВАЖНО

Опитът показва, че смесените с алкохол горива (наречени газохол или използващи етанол или метанол) могат да привличат влага, което води до отделяне и образуване на киселини по време на съхранение. Киселинният газ може да повреди горивната система на двигателя по време

на съхранение. За да избегнете проблеми с двигателя, изпразнете горивната система преди съхранение за 30 дни или повече. Източете резервоара за газ, стартирайте двигателя и го оставете да работи, докато горивопроводите и карбураторът се изпразнят. Използвайте свежо гориво през следващия сезон. Никога не използвайте почистващи продукти за двигател или карбуратор в резервоара за гориво или може да настъпи трайна повреда.

КАК ДА СПРЕТЕ ДВИГАТЕЛЯ

- Освободете спусъка на газта.
- Натиснете и задръжте ключа STOP в позиция STOP, докато двигателят спре.

ПРЕДИ ПАЛЕНЕ НА ДВИГАТЕЛЯ

▲ **ПРЕДУПРЕЖДЕНИЕ:** ТРЯБВА да се уверите, че тръбите са здраво закрепени, преди да използвате уреда.

- Горивен двигател. Отдалечете се на поне 3 метра от мястото за зареждане с гориво.
- Задръжте устройството в изходна позиция. Уверете се, че краят на уреда е насочен далеч от хора, животни, стъкло и твърди предмети.

▲ **ПРЕДУПРЕЖДЕНИЕ** Не поставяйте уреда върху никаква повърхност, освен върху чиста, твърда зона, когато стартирате двигателя или докато двигателят работи. Отломки като чакъл, пясък, прах, трева и т.н. могат да се поемат от всмукателния отвор за въздух и да бъдат изхвърлени през изпускателния отвор, като повредят уреда или собствеността или причиняват сериозни наранявания на странични лица или оператора.

СТАРТИРАНЕ НА СТУДЕН ДВИГАТЕЛ (или топъл двигател след изчерпване на горивото)

1. Преместете нивото на дросела в положение на празен ход.
 2. Бавно натиснете крушката за праймер 6 пъти.
 3. Преместете стартовия лост в позиция СТАРТ.
 4. Дръпнете рязко ръкохватката на въжето на стартера 5 пъти (не повече от 3 пъти). Ако двигателят стартира и работи преди 5 издърпвания, натиснете докрай спусъка на газта, за да освободите стартовата система (лостът за стартиране се връща в позиция RUN).
- Стъпки 5 и 6 не са необходими.
5. Натиснете докрай спусъка на газта, за да изключите системата за стартиране (лостът за стартиране се връща в позиция RUN).
 6. Дръпнете рязко ръкохватката на въжето на стартера, докато натискате спусъка на газта, докато двигателят започне и започне да работи.

СТАРТИРАНЕ НА ТОПЪЛ ДВИГАТЕЛ

1. Стиснете и задръжте спусъка на газта.
2. Дръпнете рязко ръкохватката на въжето на стартера, докато натискате спусъка на газта, докато двигателят започне и започне да работи.

ЗАБЕЛЕЖКА: Обикновено процедурата за топъл старт може да се използва в рамките на 5-10 минути след изключване на уреда. Ако уредът престои повече от 10 минути, без да се използва, ще бъде необходимо да стартирате уреда, като следвате стъпките под СТАРТ НА СТУДЕН ДВИГАТЕЛ или следвайки инструкциите за стартиране, показани на уреда.

ПОДДРЪЖКА

▲ **ПРЕДУПРЕЖДЕНИЕ:** Избягвайте да докосвате ауспуха, освен ако двигателят и ауспухът не са студени. Горещ ауспук може да причини сериозни изгаряния.

▲ **ПРЕДУПРЕЖДЕНИЕ:** Изключете запалителната свещ, преди да извършите поддръжка, с изключение на настройките на карбуратора.

ПРОВЕРЕТЕ ЗА ПОВРЕДЕНИ ИЛИ ИЗНОСЕНИ ЧАСТИ

Свържете се с оторизиран сервиз за подмяна на повредени или износени части.

- Резервоар за гориво. Преустановете използването на уреда, ако резервоарът за гориво е повреден или тече.

- Вакуумна торбичка - Прекратете използването на вакуумната торбичка, ако е скъсана или повредена

ИНСПЕКЦИЯ

- След всяка употреба проверявайте целия модул за разхлабени или повредени части.

Почистете уреда и стикерите с помощта на влажна кърпа с мек почистващ препарат.

- Избършете устройството с чиста суха кърпа.

Мръсният въздушен филтър намалява производителността на двигателя и увеличава разхода на гориво и вредните емисии. Винаги почиствайте след всеки 5 часа работа

1. Почистете капака и зоната около него, за да предпазите остатъците от падане в камерата на карбуратора, когато капакът бъде свален.

ЗАБЕЛЕЖКА: Преместете лоста на дросела в положение RUN, преди да отворите капака на въздушния филтър.

2. Отстранете частите, както е показано.

ЗАБЕЛЕЖКА: Не почиствайте филтъра в бензин или друг запалим разтворител. така може да създаде опасност от пожар или да произведе вредни изпарителни емисии.

3. Измийте филтъра със сапун и вода

4. Оставете филтъра да изсъхне.

5. Нанесете няколко капки масло върху филтъра; натиснете филтъра, за да разпределите маслото.

6. Сменете части.

СМЯНА НА СВЕЦ

Сменяйте запалителната свещ всяка година, за да сте сигурни, че двигателят стартира по-лесно и работи по-добре. Задайте междината на запалителната свещ на 0,6 mm. Моментът на запалване е фиксиран, не се регулира.

СМЯНА НА ГОРИВЕН ФИЛТЪР

За да смените горивния филтър, източете уреда, като го изсушите от горивото, след което свалете комплекта капачка/фиксатор на горивото от резервоара. Издърпайте филтъра от резервоара и го извадете от горивопровода. Инсталирайте нов горивен филтър на горивопровода;

ПРОВЕРЕТЕ МОНТАЖНИТЕ ВИНТОВЕ

Веднъж всяка година се уверете, че монтажните винтове на ауспуха са здраво затегнати, за да предотвратите повреда.

РЕГУЛИРАНЕ НА КАРБУРАТОР

Карбураторът е внимателно настроен фабрично. Може да са необходими корекции, ако забележите някое от следните условия:

- Двигателят няма да работи на празен ход, когато газта бъде отпусната.

Регулиране на скоростта на празен ход

Оставете двигателя да работи на празен ход. Регулирайте скоростта, докато двигателят заработи, без да спира (скоростите на празен ход са твърде бавни).

- Завъртете винта за скоростта на празен ход по посока на часовниковата стрелка, за да увеличите скоростта на двигателя, ако двигателят спре или изгасне.

- Завъртете винта за празен ход обратно на часовниковата стрелка, за да намалите скоростта на двигателя. Ако имате нужда от допълнителна помощ или не сте сигурни относно извършването на тази процедура, свържете се с оторизиран сервизен дилър.

СЪХРАНЕНИЕ

▲ **ПРЕДУПРЕЖДЕНИЕ:** Подгответе уреда за съхранение в края на сезона или ако не се използва 30 дни или повече.

- Оставете двигателя да изстине преди съхранение или транспортиране.
- Съхранявайте уреда и горивото в добре проветриво помещение, където изпаренията на горивото не могат да достигнат до искри или открит пламък от бойлери, електрически двигатели или превключватели, пещи и др.
- Съхранявайте модула с всички предпазители на място. Разположете модула така, че остър предмет да не може случайно да причини нараняване.
- Съхранявайте уреда и горивото на място, недостъпно за деца.

ВЪНШНИ ПОВЪРХНОСТИ

- Ако вашето устройство трябва да се съхранява за определен период от време, почистете го старателно преди съхранение. Съхранявайте на чисто и сухо място.

- Леко смажете външните метални повърхности.

ДВИГАТЕЛ

- Извадете запалителната свещ и налейте 1 чаена лъжичка масло за 2-тактов двигател (с въздушно охлаждане) през отвора на свещта. Бавно издърпайте въжето на стартера 8 до 10 пъти, за да разпределите маслото.
- Сменете свещта с нова от препоръчания тип и топлинен диапазон.
- Почистете въздушния филтър.
- Проверете целия модул за разхлабени винтове, гайки и болтове. Сменете всички повредени, счупени или износени части.
- Започнете всеки сезон, като използвате само прясно гориво с подходящо съотношение бензин към масло.

ДРУГИ

- Не съхранявайте бензин от един сезон в друг.
- Сменете вашата туба с бензин, ако започне да ръждяса.

ТАБЛИЦА ЗА ОТСТРАНЯВАНЕ НА НЕИЗПРАВНОСТИ

▲ **ПРЕДУПРЕЖДЕНИЕ:** Винаги спирайте уреда и изключвайте запалителната свещ, преди да изпълните някое от препоръчаните по-долу средства за отстраняване, различни от средствата, които изискват работа на уреда.

Неизправност	Възможна причина	Отстраняване
Двигателят спира внезапно	Празен резервоар за гориво Вода в горивото Проблем със запалването Задръстен горивен филтър	Напълнете с гориво Източете, замяна с чист филтър Обърнете се към сервиз Почистете или заменете горивния филтър
Проблем с двигателя – трудно изключва	Дефектен ключ или лоша връзка Прегряване на двигателя	Обърнете се към сервиз Оставете двигателя да се охлади
Лошо ускорение	Задръстен горивен филтър Задръстен въздушен филтър	Почистете или заменете Почистете

