

RMA 443.3 PV,  
RMA 448.3 PV,  
RMA 453.3 PV

# STIHL



2 - 32	Gebrauchsanleitung	604 - 631	Kasutusjuhend
32 - 61	Instruction Manual	631 - 660	Ekspluatavimo instrukcija
61 - 91	Manual de instrucciones	660 - 693	Ръководство за употреба
91 - 120	Uputa za uporabu	693 - 724	Instrucțiuni de utilizare
120 - 148	Skötselansvisning	724 - 752	Uputstvo za upotrebu
148 - 175	Käyttöohje	752 - 781	Navodilo za uporabo
176 - 204	Bedjeningsvejledning		
204 - 232	Bruksanvisning		
232 - 262	Návod k použití		
262 - 292	Használati utasítás		
292 - 323	Instrucções de serviço		
323 - 353	Návod na obsluhu		
353 - 386	Инструкция по эксплуатации		
386 - 415	Lietošanas instrukcija		
415 - 447	Інструкція з експлуатації		
447 - 480	Қолдану нұсқаулығы		
480 - 514	οδηγίες χρήσης		
514 - 543	Kullanma talimatı		
543 - 574	Udhëzimi për përdorim		
574 - 604	Instrukcja użytkowania		



- d) **Prieš naudodami vejąpovę visada patikrinkite, ar pjovimo peilis ir pjovimo įranga nėra susidėvęję ar pažeisti.** Susidėvėjusios ar pažeistos dalys padidina sužalojimo pavojų.
- e) **Reguliariai tikrinkite žolės surinkimo įtaisą, ar jis nėra susidėvėjęs.** Susidėvėjęs ar pažeistas žolės surinkimo įtaisas padidina sužeidimų pavojų.
- f) **Palikite apsauginius gaubtus vietoje. Apsauginiai gaubtai turi būti tinkami naudoti ir tinkamai pritvirtinti.** Laisvas, pažeistas ar netinkamai veikiantis apsauginis gaubtas gali sužeisti.
- g) **Saugokite oro įleidimo angas nuo apnašų.** Užblokuotos oro įsiurbimo angos ir apnašos gali sukelti perkaitimą arba gaisro pavojų.
- h) **Valdydami vejąpovę visada dėvėkite neslidžius apsauginius batus. Niekada nedirbkite basomis arba apsiavę atvirus sandalus.** Tai sumažina pėdų sužalojimo pavojų, kai jos liečiasi su susukančiu pjovimo peiliu.
- i) **Dirbdami su vejąpove visada dėvėkite ilgus kelnes.** Plika oda padidina išsviedžiamų dalių sukeltą sužalojimo tikimybę.
- j) **Nenaudokite vejąpovės šlapioje žolėje. Pjaudami eikite, niekada nebėkite.** Tai sumažina slydimo ir kritimo pavojų, dėl kurio galima susižeisti.
- k) **Nenaudokite vejąpovės pernelyg stačiuose šlaituose.** Tai sumažina pavojų prarasti kontrolę, paslysti ir nukristi, o tai gali sukelti sužalojimus.
- l) **Dirbdami ant šlaitų atkreipkite dėmesį į saugų stovėjimą; visada dirbkite skersai nuo lydziai, niekada aukštyn ar žemyn, ir būkite labai atsargūs keisdami darbo kryptį.** Tai sumažina pavojų prarasti kontrolę, paslysti ir nukristi, o tai gali sukelti sužalojimus.
- m) **Būkite itin atsargūs pjaudami atbuline eiga arba traukdami ją į save. Visada atkreipkite dėmesį į aplinką.** Tai sumažina pavojų suklypti dirbant.
- n) **Nelieskite peilių ar kitų pavojingų dalių, kurios vis dar juda.** Tai sumažina pavojų susižaloti, kurį sukelia judančios dalys.
- o) **Prieš išimdami įstrigusią medžiagą arba valydami vejąpovę išitinkinkite, kad visi jungikliai yra išjungti, o akumulatorius atjungtas.** Netikėtas vejąpovės veikimas gali rimtai sužaloti.

## Съдържание

1	Предговор.....	660
2	Информация относно настоящото Ръководството за употреба.....	661
3	Преглед на съдържанието.....	662
4	Указания за безопасност.....	664
5	Подготвяне на косачката за употреба.....	671
6	Зареждане на акумулатора и светодиодиите.....	672
7	Активиране и деактивиране на безжичен интерфейс Bluetooth®.....	672
8	Сглобяване на косачката.....	673
9	Настройване на косачката за потребителя.....	673
10	Поставяне и изваждане на акумулатора.....	674
11	Включване и изключване на косачката.....	675
12	Проверка на косачката.....	676
13	Работа с косачката.....	677
14	След работа.....	679
15	Транспортиране.....	679
16	Съхранение.....	680
17	Почистване.....	681
18	Поддръжка /обслужване.....	681
19	Ремонт.....	682
20	Отстраняване на неизправности.....	682
21	Технически данни.....	686
22	Резервни части и принадлежности.....	688
23	Отстраняване /изхвърляне.....	688
24	Декларация на ЕС (EU) за съответствие.....	688
25	Декларация за съответствие UKCA.....	689
26	Адреси.....	690
27	Общи и специфични за продукта указания за безопасност.....	690

## 1 Предговор

Уважаеми клиенти,

Радваме се, че сте избрали изделие на фирма STIHL. Ние разработваме и произвеждаме продукти с най-високо качество в съответствие с изискванията на нашите клиенти. Така се създават продукти, които се отличават с висока надеждност дори при изключително високо натоварване.

STIHL също така държи на най-високото ниво в обслужването. Сътрудниците в специализираните ни търговски обекти са готови да ви дадат компетентна консултация и съвети, както и да поемат комплексно техническо обслужване на закупените от Вас апарати.

STIHL е категоричен привърженик на устойчивото и отговорно отношение към природата. Настоящото ръководство за употреба следва да Ви подпомогне в продължителното, сигурно и екологично използване на Вашия продукт на STIHL.

Благодарим Ви за доверието и Ви пожелаваме удоволствие от употребата на изделието от фирма STIHL.



Dr. Nikolas Stihl

**ВАЖНО! ПРОЧЕТЕТЕ ПРЕДИ УПОТРЕБА – И СЪХРАНЯВАЙТЕ.**

## 2 Информация относно настоящото Ръководството за употреба

### 2.1 Валидни документи

Тази инструкция за експлоатация представлява превод на оригиналната инструкция за експлоатация на производителя по смисъла на Директива 2006/42/ЕС.

Важат местните правила по техниката на безопасност.

- ▶ В допълнение към тази инструкция за експлоатация прочетете, разберете и съхранявайте следните документи:
  - Указания за безопасност за акумулатор STIHL AP
  - Инструкция за експлоатация на зарядни устройства STIHL AL 101, 301, 301-4, 501
  - Информация за безопасност за акумулатори STIHL и продукти с вграден акумулатор: [www.stihl.com/safety-data-sheets](http://www.stihl.com/safety-data-sheets)

Допълнителна информация за STIHL connected, съвместими продукти и често задавани въпроси е на разположение на адрес [www.connect.stihl.com](http://www.connect.stihl.com) или при дилър на STIHL.

Словесният знак Bluetooth® и графичните символи (лога) са регистрирани търговски марки и са собственост на Bluetooth SIG, Inc. Всяко използване на този словесен знак/графичен символ от страна на STIHL става под лиценз.

Акумулаторите с  са оборудвани с радиоинтерфейс Bluetooth®. Трябва да се спазват местните ограничения за работа (например в самолети или болници).

### 2.2 Обозначение на предупредителни указания, които се срещат в текста



#### ОПАСНОСТ

- Това указание предупреждава за опасностите, които могат да доведат до тежки наранявания или до смърт.
  - ▶ Посочените мерки ще помогнат за предотвратяването на тежки наранявания или смърт.



#### ПРЕДУПРЕЖДЕНИЕ

- Това указание предупреждава за опасностите, които могат да доведат до тежки наранявания или до смърт.
  - ▶ Посочените мерки ще помогнат за предотвратяването на тежки наранявания или смърт.

#### УКАЗАНИЕ

- Това указание предупреждава за опасности, които могат да доведат до материални щети.
  - ▶ Посочените мерки ще помогнат за предотвратяването на материални щети.

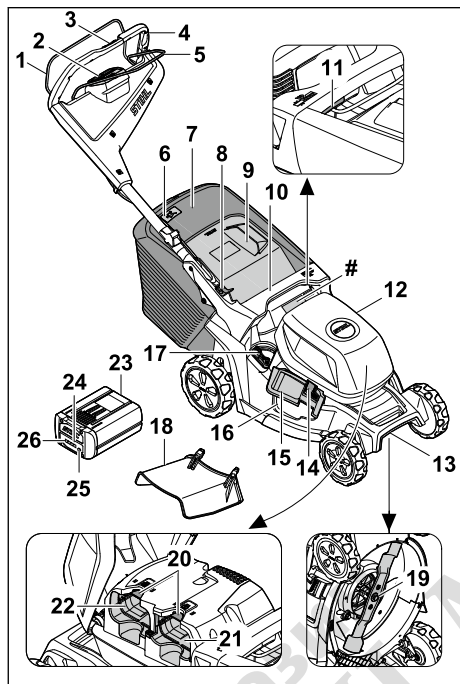
### 2.3 Символи в текста





Този символ насочва към глава от настоящото ръководство за употреба.

## 3 Преглед на съдържанието

### 3.1 Косачка и акумулатор



- 1 Превключващ лост за режима на косене**  
Превключващият лост за режима на косене, заедно с бутона за активиране на контролния блок, включва и изключва ножа.
- 2 Контролен блок,  3.2**  
Контролният блок (NMI) служи за активиране на косачката, избор на режими на косене, отчитане на нивата на зареждане на акумулатора и показване на неизправности.
- 3 Команден елемент за задвижване на ходовата част,  3.3**  
Командният елемент служи за задаване и отчитане на скоростта на движение.
- 4 Ръкохватка**  
Ръкохватката служи за държане, управление и транспортиране на косачката.
- 5 Превключващ лост за задвижване на ходовата част**  
Превключващият лост за задвижване на ходовата част включва и изключва задвиж-

ването на ходовата част и служи за настройка на скоростта.

- 6 Индикатор за равнището на запълване**  
Индикаторът за равнището на запълване показва колко е пълен кошът за трева.
- 7 Кош за трева**  
Кошът за трева събира окосената трева.
- 8 Лост**  
Лостът служи за регулиране и за сгъване на ръкохватката.
- 9 Дефлектор**  
Дефлекторът затваря канала за изхвърляне.
- 10 Ръкохватка**  
Ръкохватката служи за държане на косачката при регулирането на височината на косене и за транспортиране на косачката.
- 11 Лост**  
Лостът служи за регулиране на височината на косене.
- 12 Клапа**  
Клапата покрива акумулаторите.
- 13 Ръкохватка за транспортиране**  
Ръкохватката за транспортиране служи за транспортиране на косачката.
- 14 Блокировка**  
Блокировката държи страничния дефлектор затворен.
- 15 Страничен дефлектор**  
Страничният дефлектор затваря отвора на страничния дефлектор.
- 16 Отвор на страничния дефлектор**  
Отворът на страничния дефлектор насочва окосената трева настрани.
- 17 Лост**  
Лостът служи за отваряне и затваряне на интегрираната клапа за рекултивирание.
- 18 Удължител**  
Удължителят насочва окосената трева настрани върху земята.
- 19 Нож**  
Ножът коси и рекултивира тревата.
- 20 Блокиращ лост**  
Блокиращият лост придържа акумулатора в отвора за акумулатора.
- 21 Отвор за акумулатора 1**  
В отвора за акумулатора 1 се поставя акумулаторът.

**22 Отвор за акумулатора 2**

В отвора за акумулатора 2 се поставя втори акумулатор.

**23 Акумулатор**

Акумулаторът захранва косачката с енергия.

**24 Светодиод „BLUETOOTH®“ (само за акумулатори с )**

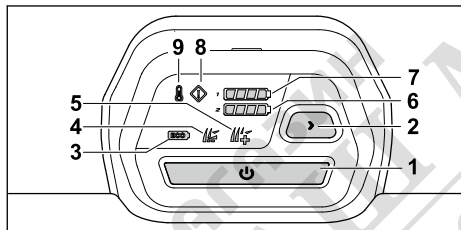
Светодиодът показва активирането и деактивирането на радиоинтерфейса Bluetooth®.

**25 Бутон**

Бутонът активира светодиодите на акумулатора. Той активира и деактивира радиоинтерфейса Bluetooth® (ако има такъв).

**26 Светодиоди**

Светодиодите показват състоянието на зареждане на акумулатора и неизправностите.

**# Табелка за мощността с машинен номер****3.2 Контролен блок****1 Бутон за активиране**

Бутонът активира косачката и заедно с превключващия лост за режима на косене включва ножа.

**2 Бутон за режима на косене**

Бутонът служи за превключване на режимите на косене.

**3 Индикатор за режим ECO**

Светодиодът показва режима ECO.

**4 Индикатор за стандартен режим**

Светодиодът показва стандартния режим.

**5 Индикатор за режим AUTO-BOOST**

Светодиодът показва режима AUTO-BOOST.

**6 Индикатор за състоянието на зареждане на акумулатора**

Когато бутонът за активиране е натиснат, светодиодите показват състоянието на

зареждане на акумулатора в отвора за акумулатора 2.

**7 Индикатор за състоянието на зареждане на акумулатора**

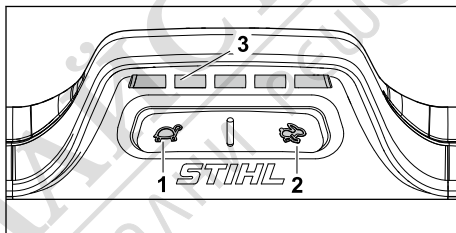
Когато бутонът за активиране е натиснат, светодиодите показват състоянието на зареждане на акумулатора в отвора за акумулатора 1.

**8 Индикатор за неизправност**

Индикаторът показва неизправности в косачката.

**9 Индикатор за прегряване**

Индикаторът показва прегряването на косачката.

**3.3 Команден елемент за задвижване на ходовата част****1 Бутон**

Бутонът служи за намаляване на скоростта на движение.

**2 Бутон**

Бутонът служи за увеличаване на скоростта на движение.

**3 Индикация**

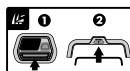
Светодиодите показват зададената скорост на движение.

**3.4 Символи**

Символите могат да бъдат върху косачката за трева и акумулаторната батерия и имат следното значение:



Гарантирано ниво на звукова мощност в съответствие с Директива 2000/14/ЕО в dB(A), за да се направят сравними звуковите емисии на изделията.



Включете ножа.



Включете задвижването на ходовата част и настройте скоростта на движение.



Увеличаване на скоростта на движение.



Намаляване на скоростта на движение.



Настройка на височината на рязане.



Индикация за нивото на пълнене на коша за трева.



Лост за отваряне и затваряне на капака за мулчиране.



Активиране на косачката за трева.



Индикатор за прегряване.



Индикатор за неизправност.



Индикатор за състоянието на зареждане на акумулаторната батерия.



Бутон за избор на режимите на косене.



Еко режим.



Стандартен режим.



Режим AUTO-BOOST.



1 светодиода свети в червено. Акумулаторната батерия е силно загреля или силно се е охладила.



4 светодиода мигат в червено. В акумулаторната батерия има неизправност.



Тази акумулаторна батерия се зарежда със зарядно устройство на

STIHL. Оторизираните зарядни устройства са посочени в тези инструкции за безопасност.



Акумулаторната батерия има безжичен интерфейс Bluetooth® и може да се свърже с приложението STIHL connected.



Посочената до символа информация показва енергийното съдържание на акумулаторната батерия според спецификацията на производителя на клетката. Наличното за приложение енергийно съдържание е по-ниско.



Не изхвърляйте изделия заедно с битовите отпадъци.

**IPX4** IP маркировка

**a.c.** Променлив ток



**d.c.** Постоянен ток



## 4 Указания за безопасност

### 4.1 Предупредителни символи

#### ▲ ПРЕДУПРЕЖДЕНИЕ

Предупредителните символи върху косачката или акумулатора означават следното:



Спазвайте указанията за безопасност и мерките, свързани с тях.



Прочетете, разберете и съхранявайте инструкцията за експлоатация.



Бъдете предпазливи за изхвърчащи обекти – стойте на разстояние и дръжте трети лица надалеч.



Не докосвайте въртящия се нож.



Изваждайте акумулатора по време на прекъсванията на работата, почистването, транспортирането, съхранението, поддръжката или ремонта.



След работа извадете акумулатора.



Пазете акумулатора от топлина и огън.



Не потапяйте акумулатора в течности.

## 4.2 Употреба по предназначение

Косачката STIHL RMA 443.3 PV, RMA 448.3 PV или RMA 453.3 PV служи за косене и рекултивирание на суха трева.

Косачката се захранва от акумулатор STIHL AP. За да можете да използвате всички функции без ограничения, STIHL препоръчва поне AP 300 S.

Акумулаторът с **C** в комбинация с приложението STIHL connected дава възможност за персонализиране и пренос на информация за акумулатора на базата на технологията Bluetooth®.

### ▲ ПРЕДУПРЕЖДЕНИЕ

- Акумулаторите, които не са одобрени от STIHL за косачката, може да причинят пожари и експлозии. Това може да доведе до тежки наранявания или смърт на хора и може да възникнат материални щети.
  - ▶ Използвайте косачките с акумулатор STIHL AP.
- Ако не използвате косачката или акумулатора по предназначение, това може да доведе до тежки наранявания или смърт на хора и материални щети.
  - ▶ Използвайте косачката и акумулатора, както е описано в тази инструкция за експлоатация.

## 4.3 Изисквания към потребителя

### ▲ ПРЕДУПРЕЖДЕНИЕ

- Потребителите без инструктаж не могат да разпознаят или оценят опасностите, възникващи при косачката и акумулатора. Потребителят или други лица могат да бъдат сериозно ранени или убити.
  - ▶ Прочетете, разберете добре и съхранявайте инструкцията за експлоатация.



- ▶ Ако косачката или акумулаторът се дават на друг човек: предоставете инструкцията за експлоатация заедно с уреда.
- ▶ Уверете се, че потребителят отговаря на следните изисквания:
  - Потребителят е отпочинал.
  - Потребителят има физическа, сетивна и психическа способност да обслужва косачката и акумулатора и да работи с тях. Ако потребителят има ограничена физическа, сетивна или психическа възможност за това, той трябва да работи под надзора и според указанията на отговорно лице.
  - Потребителят може да разпознае и оцени опасностите, свързани с косачката и акумулатора.
  - Потребителят е наясно, че е отговорен при възникнали злополуки и щети.
  - Потребителят е пълнолетен или е бил обучен за съответната професия според националните разпоредби и под съответния надзор.
  - Потребителят е получил инструкция от специализиран търговец на STIHL или квалифицирано лице, преди да използва косачката за първи път.
  - Потребителят не е под влияние на алкохол, лекарства или наркотици.
- ▶ Ако възникнат неясноти: обърнете се към специализиран търговец на STIHL.

## 4.4 Облекло и оборудване

### ▲ ПРЕДУПРЕЖДЕНИЕ

- По време на работа предмети могат бъдат изхвърлени с висока скорост. Потребителят може се нарани.
  - ▶ Носете дълъг панталон от устойчива материя.
- По време на работата може да се вдигне прах. Вдишаният прах може да увреди Вашето здраве и да причини алергични реакции.
  - ▶ Ако се вдигне прах: Носете маска за защита против прах.
- Неподходящото облекло може да се оплете в дървета, храсти или в косачката. Потребителите без подходящо облекло могат да бъдат сериозно наранени.
  - ▶ Носете плътно прилепнало облекло.
  - ▶ Махнете шаловете и бижутата.

- По време на почистването, поддръжката или транспорта потребителят може да влезе в контакт с ножа. Потребителят може се нарани.
  - ▶ Носете предпазни ръкавици.
- Ако потребителят носи неподходящи обувки, може да се подхлъзне. Потребителят може се нарани.
  - ▶ Носете стабилни, затворени обувки с нехлъзгаща се подметка.
- По време на заточването на ножовете могат да бъдат изхвърлени частици от материала. Потребителят може се нарани.
  - ▶ Носете плътно прилягащи предпазни очила. Подходящите предпазни очила се тестват съгласно стандарт EN 166 или съгласно националните разпоредби и се предлагат със съответната маркировка в търговската мрежа.
  - ▶ Носете предпазни ръкавици.

## 4.5 Работен участък и неговата околност

### 4.5.1 Косачка

#### ▲ ПРЕДУПРЕЖДЕНИЕ

- Външните лица, децата и животните не могат да разпознаят и преценят опасностите, свързани с косачката и изхвърляните от нея предмети. Външните лица, децата и животните може да бъдат сериозно наранени и да възникнат имуществени щети.
  - ▶ Не допускайте външни лица, деца и животни в района на работа с уреда.
  - ▶ Поддържайте дистанция спрямо предмети.
  - ▶ Не оставяйте косачката без надзор.
  - ▶ Уверете се, че децата не могат да играят с косачката.
- Ако се работи при дъжд, потребителят може да се подхлъзне. За потребителя има опасност от тежки наранявания или смърт.
  - ▶ Ако вали: не работете.
- Косачката не е устойчива на вода. Ако работите в дъжд или във влажна среда, може да се стигне до токов удар. Потребителят може да се нарани, а косачката да се повреди.
  - ▶ Не работете при дъжд или във влажна среда.
  - ▶ Не косете и не рекултивирайте мокра трева.
- Електрическите компоненти на косачката могат да създадат искри. Искрите може да причинят пожари и експлозии в леснозапа-

лима или експлозивна среда. Това може да доведе до тежки наранявания или смърт на хора и може да възникнат материални щети.

- ▶ Не работете в леснозапалима или експлозивна среда.


### 4.5.2 Акумулаторна батерия

#### ▲ ПРЕДУПРЕЖДЕНИЕ

- Външните лица, децата и животните не могат да разпознават и оценяват опасностите, свързани с акумулаторната батерия. Външните лица, децата и животните могат да получат тежки наранявания.
  - ▶ Дръжте далеч външни лица, деца и животни.
  - ▶ Не оставяйте акумулаторната батерия без надзор.
  - ▶ Уверете се, че деца не могат да играят с акумулаторната батерия.
- Акумулаторната батерия не е защитена срещу всички въздействия на околната среда. Ако акумулаторната батерия е изложена на неподходящи въздействия на околната среда, тя може да се запали, да експлодира или да се повреди неправилно. В резултат от това може да се стигне до тежки наранявания на хора и възникване на материални щети.



- ▶ Пазете акумулаторната батерия от горещина и огън.
- ▶ Не хвърляйте ножицата в огън.

- ▶ Не зареждайте, използвайте и съхранявайте акумулаторната батерия извън посочените температурни граници  21.4.



- ▶ Не потапяйте акумулаторните батерии в течности.

- ▶ Дръжте акумулаторната батерия далеч от малки метални части.
- ▶ Не излагайте акумулаторната батерия на високо налягане.
- ▶ Не излагайте акумулаторната батерия на микровълни.
- ▶ Защитете акумулаторната батерия от химикали и соли.

## 4.6 Състояние, съответстващо на изискванията за безопасност

### 4.6.1 Косачка

Косачката е в безопасно състояние, ако следните условия са изпълнени:

- Косачката не е повредена.
- Косачката е чиста и суха.
- Командните елементи функционират и не са модифицирани.
- Ако ще косите и окосената трева трябва да се събира в коша за трева: Клапата за рекултивиране е отворена, удължителят е откачен и кошът за трева е закачен правилно.
- Ако ще косите и окосената трева трябва да се изхвърля отзад: Кошът за трева е откачен и дефлекторът е затворен.
- Ако ще косите и окосената трева трябва да се насочи странично върху земята: Клапата за рекултивиране е затворена и удължителят е правилно закачен.
- Ако ще рекултивирате: Удължителят е откачен и капакът за рекултивиране е затворен.
- Ножът е правилно монтиран.
- Оригиначните принадлежности на STIHL за тази косачка са монтирани правилно.

## ▲ ПРЕДУПРЕЖДЕНИЕ



- В небезопасно състояние компонентите не могат да функционират правилно и съоръженията за безопасност не работят. Има опасност от тежки наранявания или смърт на хора.
  - ▶ Работете с косачка без неизправности.
  - ▶ Ако косачката е замърсена или мокра: почистете и оставете косачката да изсъхне.
  - ▶ Не модифицирайте косачката.
  - ▶ Ако командните елементи не функционират: не работете с косачката.
  - ▶ Ако ще косите и окосената трева трябва да се събира в коша за трева: Отворете клапата за рекултивиране, откачете удължителя и закачете коша за трева така, както е описано в тази инструкция за експлоатация.
  - ▶ Ако ще косите и окосената трева трябва да се насочи странично върху земята: Затворете капака за рекултивиране и закачете удължителя така, както е описано в тази инструкция за експлоатация.
  - ▶ Ако ще рекултивирате: Откачете удължителя и затворете клапата за рекултиви-

ране така, както е описано в тази инструкция за експлоатация.

- ▶ Монтирайте оригинални принадлежности на STIHL за тази косачка.
- ▶ Монтирайте ножа така, както е описано в тази инструкция за експлоатация.
- ▶ Монтирайте принадлежностите, както е описано в тази инструкция за експлоатация или в инструкцията за експлоатация на принадлежностите.
- ▶ Не поставяйте предмети в отворите на косачката.
- ▶ Не свързвайте и не съединявайте накъсо с метални предмети контактите на гнездото за ключа.
- ▶ Сменяйте износените или повредени указателни табели.
- ▶ Ако възникнат неясноти: Обърнете се към специализиран търговец на STIHL.

### 4.6.2 Нож

Ножът е в безопасно състояние, ако са изпълнени следните условия:

- Ножът и приставките са неповредени.
- Ножът не е деформиран.
- Ножът е правилно монтиран.
- Ножът е правилно заточен.
- Ножът няма неравности.
- Ножът е правилно балансиран.
- Минималната дебелина и минималната ширина на ножа са достатъчни,  21.2.
- Ъгълът на заточване е спазен,  21.2.

## ▲ ПРЕДУПРЕЖДЕНИЕ

- При небезопасно състояние части от ножа могат да се отделят и да бъдат изхвърлени. Има опасност от тежки наранявания.
  - ▶ Работете с неповреден нож и неповредени приставки.
  - ▶ Монтирайте ножа правилно.
  - ▶ Заточете ножа правилно.
  - ▶ Ако дебелината или ширината не достигат минимално допустимите стойности: Сменете ножовете.
  - ▶ Ножовете трябва да се балансират от специализиран търговец на STIHL.
  - ▶ Ако възникнат неясноти: обърнете се към специализиран търговец на STIHL.

### 4.6.3 Акумулаторна батерия

Акумулаторната батерия се намира в състояние, съответстващо на изискванията за безопасност, когато са изпълнени следните условия:

- Акумулаторната батерия не е повредена.
- Акумулаторната батерия е чиста и суха.

– Акумулаторната батерия функционира и не е променена.

## ▲ ПРЕДУПРЕЖДЕНИЕ

- Акумулаторната батерия повече не може да функционира безопасно, ако не е в състояние, съответстващо на изискванията за безопасност. Може да се стигне до сериозни наранявания на хората.
  - ▶ Работете с неповредена и функционираща акумулаторна батерия.
  - ▶ Не зареждайте повредена или дефектна акумулаторна батерия.
  - ▶ Ако акумулаторната батерия е замърсена: почистете я.
  - ▶ Ако акумулаторна батерия е мокра: оставете я да изсъхне, ☑ 21.5.
  - ▶ Не променяйте акумулаторната батерия.
  - ▶ Не вкарвайте предмети в отворите на акумулаторната батерия.
  - ▶ Не присъединявайте или свързвайте накъсо електрическите контакти на акумулаторната батерия с метални предмети.
  - ▶ Не отваряйте акумулаторната батерия.
  - ▶ Сменете износените или повредени указателни табелки.
- От повредена акумулаторна батерия може да изтича течност. Ако течността влезе в контакт с кожата или очите, кожата или очите могат да бъдат раздразнени.
  - ▶ Избягвайте контакт с течността.
  - ▶ При контакт с кожата: засегнатите участъци на кожата да се измият обилно с вода и сапун.
  - ▶ При контакт с очите: очите да се изплакват обилно с вода в продължение на най-малко 15 минути и да се потърси лекар.
- Повредената или дефектна акумулаторна батерия може да мирише необичайно, да пуши гори. Може да се стигне до тежки наранявания и смърт на хора и до материални щети.
  - ▶ Ако акумулаторната батерия мирише необичайно, пуши или гори: тя да не бива да се използва и трябва да се държи далеч от горивни материали.
  - ▶ Ако акумулаторната батерия гори: опитайте се да загасите акумулаторната батерия с пожарогасител или вода.

## 4.7 Работа

### ▲ ПРЕДУПРЕЖДЕНИЕ

- Потребителят не може да продължи да работи концентрирано в определени ситуации. Потребителят може да се спъне, да падне и да се нарани сериозно.
  - ▶ Работете спокойно и обмислено.
  - ▶ Ако осветеността и видимостта са лоши: Не работете с косачката.
  - ▶ Управлявайте косачката сами.
  - ▶ Внимавайте за препятствия.
  - ▶ Не наклоняйте косачката.
  - ▶ Работете здраво стъпили на земята и поддържайте равновесие.
  - ▶ Ако се появят признаци на умора: Направете почивка.
  - ▶ Ако косите по наклон: Косете напречно на склона.
  - ▶ Не работете по склонове с наклон над 25° (46,6%).
- Твърдите предмети, попадащи във въртящия се нож, могат да повредят косачката.
  - ▶ Ако във въртящия се нож попадне твърд предмет, изключете косачката, извадете акумулатора и проверете косачката за повреди.
  - ▶ Ако косачката е повредена: Обърнете се към специализиран търговец на STIHL.
- Въртящият се нож може да пореже потребителя. Потребителят може да се нарани сериозно.
  - ▶ Не докосвайте въртящия се нож.
  - ▶ Ако ножът е блокиран от предмет: Изключете косачката и извадете акумулатора. Едва след това отстранете предмета.
- Ако работите без задвижване на ходовата част, задвижването на ходовата част може да се включи неволно и косачката да започне да се движи. Има опасност от тежки наранявания на хора и материални щети.
  - ▶ Задействайте превключващия лост за задвижване на ходовата част само ако задвижването на ходовата част трябва да бъде включено.
- Ако косачката започне да се държи различно или необичайно по време на работа, тя може да е в състояние, което не е безопасно. Има опасност от тежки наранявания на хора и материални щети.
  - ▶ Прекратете работата, свалете акумулатора и се консултирайте със специализиран търговец на STIHL.



- По време на работа косачката може да причини вибрации.
  - ▶ Носете предпазни ръкавици.
  - ▶ Правете почивки.
  - ▶ Ако се появят признаци на проблем с кръвообращението: Потърсете лекарска помощ.
- Ако по време на работа ножът удари чужд предмет, той или части от него може да бъдат повредени или изхвърлени с висока скорост. Има опасност от наранявания на хора и материални щети.
  - ▶ Отстранете чуждите предмети от работната зона.
- Когато се отпусне превключващият лост за режима на косене, ножът продължава да се върти за кратко. Има опасност от тежки наранявания на хора.
  - ▶ Изчакайте, докато ножът спре да се върти.
- Ако въртящият се нож удари твърд предмет, може да се образуват искри. Искрите може да причинят пожар в леснозапалима среда. Това може да доведе до тежки наранявания или смърт на хора и може да възникнат материални щети.
  - ▶ Не работете в леснозапалима среда.
- Ако косачката бъде спряна върху наклонена повърхност, тя може неволно да потегли. Има опасност от наранявания на хора и материални щети.
  - ▶ Пускайте косачката само ако тя стои на равна повърхност и не може да потегли сама.
- Ако предмети са прикрепени към ръкохватката, допълнителното тегло може да доведе до преобръщане на косачката. Има опасност от наранявания на хора и материални щети.
  - ▶ Не прикрепяйте предмети към ръкохватката.

## ▲ ОПАСНОСТ

- Ако работата се извършва в близост до кабели, провеждащи напрежение, ножът може да влезе в контакт с тях и да ги повреди. За потребителя има опасност от тежки наранявания или смърт.
  - ▶ Не работете в близост до кабели, провеждащи напрежение.
- Ако се работи при гръмотевична буря, потребителят може да бъде ударен от мълния. За потребителя има опасност от тежки наранявания или смърт.
  - ▶ Ако има буря: Не работете.

- Задвижването на ходовата част се изключва в случай на претоварване при работа на стръмни склонове. Това означава, че потребителят неочаквано трябва да упражни по-голяма сила на бутане и поради това може да загуби контрол над косачката. Косачката може да се задвижи по посока на потребителя поради собственото си тегло.
  - ▶ Косете напречно на склона. Следете за стабилността, за да поддържате контрола върху косачката по всяко време.

## 4.8 Транспортиране

### 4.8.1 Косачка

## ▲ ПРЕДУПРЕЖДЕНИЕ

- По време на транспортиране косачката може да се преобръне или да се премести. Има опасност от наранявания на хора и материални щети.



- ▶ Извадете акумулатора.

- ▶ Подсигурете косачката с притягащи колани, ремъци или мрежа така, че да не се преобръне и да не може да се движи.
- Ако по време на транспортиране с изключено задвижване на ходовата част е поставен акумулаторът, задвижването на ходовата част може да бъде включено неволно и косачката да започне да се движи. Има опасност от тежки наранявания на хора и материални щети.



- ▶ Извадете акумулатора.

### 4.8.2 Акумулаторна батерия

## ▲ ПРЕДУПРЕЖДЕНИЕ

- Акумулаторната батерия не е защитена срещу всички въздействия на околната среда. Ако акумулаторната батерия се подложи на неподходящи въздействия на околната среда, тя може да се повреди и могат да възникнат материални щети.
  - ▶ Не бива да се транспортира повредена акумулаторна батерия.
- При транспортирането акумулаторната батерия може да се преобръне или да се измести. Това може да причини тежки наранявания на хора и материални щети.

- ▶ Акумулаторната батерия трябва да се опакова така в опаковката, че да не може да се мести.
- ▶ Подсигурете опаковката така, че да не може да се движи.

## 4.9 Съхранение

### 4.9.1 Косачка

#### ▲ ПРЕДУПРЕЖДЕНИЕ

- Децата може да не разпознаят и преценят опасностите, свързани с косачката. Децата може да получат тежки наранявания.



- ▶ Извадете акумулатора.

- ▶ Съхранявайте косачката на място, недостъпно за деца.

- Електрическите контакти на косачката и металните компоненти може да корозират при влага. Косачката може да се повреди.



- ▶ Извадете акумулатора.

- ▶ Съхранявайте косачката чиста и суха.

- Ако по време на съхранението акумулаторът е поставен, ножът и задвижването на ходовата част може да бъдат включени неволно. Има опасност от тежки наранявания на хора и материални щети.



- ▶ Извадете акумулатора.

- Ако косачката се съхранява върху наклонена повърхност, тя може неволно да се плъзне. Има опасност от наранявания на хора и материални щети.

- ▶ Съхранявайте косачката само на равни повърхности.


### 4.9.2 Акумулатор

#### ▲ ПРЕДУПРЕЖДЕНИЕ

- Децата може да не разпознаят и преценят опасностите от акумулатора. Децата може да получат тежки наранявания.

- ▶ Съхранявайте акумулатора на място, недостъпно за деца.

- Акумулаторът не е защитен от всякакви влияния на околната среда. Ако акумулаторът е изложен на определени влияния на околната среда, може да бъде непоправимо повреден.

- ▶ Съхранявайте акумулатора чист и сух.
- ▶ Съхранявайте акумулатора в затворено помещение.
- ▶ Съхранявайте акумулатора отделно от косачката.
- ▶ Ако акумулаторът се съхранява в зарядното устройство: Изключете щепсела и съхранявайте акумулатора със състояние на зареждане между 40% и 60% (2 светещи в зелено светодиода).
- ▶ Не съхранявайте акумулатора извън посочените температурни граници.  21.4.

## 4.10 Почистване, поддръжка и ремонт

#### ▲ ПРЕДУПРЕЖДЕНИЕ

- Ако акумулаторът е поставен по време на почистването, поддръжката или ремонта, ножът може да бъде включен неволно. Има опасност от тежки наранявания на хора и материални щети.



- ▶ Извадете акумулатора.

- Ако по време на почистването, поддръжката и ремонта е поставен акумулаторът, задвижването на ходовата част може да се включи неволно и косачката да започне да се движи. Има опасност от тежки наранявания на хора и материални щети.



- ▶ Извадете акумулатора.

- Ако използвате силни почистващи препарати, почистване със струя вода или остри предмети, може да повредите косачката, ножа и акумулатора. Ако не почиствате правилно косачката, ножа и акумулатора, компонентите няма да могат да функционират правилно и съоръженията за безопасност няма да работят. Има опасност от тежки наранявания на хора.

- ▶ Почистете косачката, ножа и акумулатора, както е описано в тази инструкция за експлоатация.

- Ако косачката, ножът или акумулаторът не са поддръжани или ремонтирани правилно, компонентите няма да могат да функционират правилно и съоръженията за безопасност няма да работят. Има опасност от тежки наранявания или смърт на хора.

- ▶ Не извършвайте поддръжка или не ремонтирайте сами косачката и акумулатора.
- ▶ Ако косачката или акумулаторът се нуждаят от поддръжка или ремонт: Обърнете се към специализиран търговец на STIHL.
- ▶ Поддържайте ножа така, както е описано в тази инструкция за експлоатация.
- По време на почистването, поддръжката или ремонта на ножа потребителят може да се пореже на остриите режещи ръбове. Потребителят може да се нарани.
  - ▶ Носете предпазни ръкавици.
- По време на заточването ножът може да се нагрее. Потребителят може да получи изгаряне.
  - ▶ Изчакайте, докато ножът се охлади.
  - ▶ Носете предпазни ръкавици.
- Ножът на косачката може да се движи дори когато двигателят е изключен. По време на поддръжката на ножа потребителят може да се нарани от движещия се нож.
  - ▶ Работете внимателно.
  - ▶ Носете предпазни ръкавици.
- Ножът на косачката е подвижен. По време на поддръжката на ножа потребителят може да заклещи пръсти между движещото се острие и неподвижните части на косачката.
  - ▶ Работете внимателно.
  - ▶ Носете предпазни ръкавици.

## 5 Подготовка на косачката за употреба

### 5.1 Подготовка на косачката за употреба

Преди всяко начало на работа трябва да се изпълнят следните стъпки:

- ▶ Отстранете опаковките и средствата за защита при транспортиране.
- ▶ Уверете се, че следните компоненти са в състояние, съобразено с изискванията за безопасност:
  - Косачка, 4.6.1.
  - Нож, 4.6.2.
  - Акумулатор, 4.6.3.
- ▶ Проверете акумулатора, 12.3.
- ▶ Заредете докрай акумулатора, 6.1.
- ▶ Почистете косачката, 17.2.
- ▶ Проверете ножа, 12.2.
- ▶ Разгънете ръкохватката, 9.1.
- ▶ Настроиване на ръкохватката, 9.3.

- ▶ Ако ще косите и тревата трябва да се събира в коша за трева:
  - ▶ Откачете удължителя, 8.2.2.
  - ▶ Отворете клапата за рекултивирание, 13.5.1.
  - ▶ Закачете коша за трева, 8.1.2.
- ▶ Ако ще косите и тревата трябва да се насочи странично върху земята:
  - ▶ Затворете клапата за рекултивирание, 13.5.2.
  - ▶ Закачете удължителя, 8.2.1.
- ▶ Ако ще рекултивирате:
  - ▶ Затворете клапата за рекултивирание, 13.5.2.
  - ▶ Откачете удължителя, 8.2.2.
- ▶ Настройте височината на косене, 13.2.
- ▶ Проверете командните елементи, 12.1.
- ▶ Ако стъпките не могат да бъдат изпълнени: Не използвайте косачката и се обърнете към дилър на STIHL.

### 5.2 Свързване на акумулаторната батерия с безжичен интерфейс Bluetooth® с приложението STIHL connected


- ▶ Активирайте безжичния интерфейс Bluetooth® на мобилния терминал.
- ▶ Активирайте безжичния интерфейс Bluetooth® на акумулаторната батерия, 7.
- ▶ Изтеглете приложението на STIHL connected от магазина с приложения на мобилния терминал и създайте акаунт.
- ▶ Отворете приложението на STIHL connected и се регистрирайте.
- ▶ Добавете акумулаторна батерия в приложението на STIHL connected и следвайте инструкциите на екрана.

Възможности за контакт и допълнителна информация можете да намерите на <https://support.stihl.com> или в приложението STIHL connected.

Приложението STIHL connected е на разположение в зависимост от пазара.

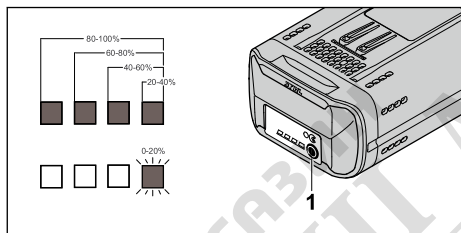
## 6 Зареждане на акумулатора и светодиодите

### 6.1 Зареждане на акумулаторната батерия

Времето на зареждане зависи от различни външни фактори, като например от температурата на акумулаторната батерия или от температурата на околната среда. За постигане на оптимална производителност спазвайте препоръчителните температурни диапазони,  21.5. Фактическото време на зареждане може да се различава от посоченото време. Времето за зареждане е посочено в линка [www.stihl.com/charging-times](http://www.stihl.com/charging-times).

- ▶ Зареждайте акумулаторната батерия така, както е описано в ръководството за употреба на зарядно устройство STIHL AL 101, 301, 301-4, 501.

### 6.2 Показване на състоянието на зареждане




- ▶ Натиснете бутона (1).  
Светодиодите светят за ок. 5 секунди в зелено и показват състоянието на зареждане.
- ▶ Ако десният светодиод мига в зелено: заредете акумулатора.

### 6.3 Светодиоди върху акумулатора


Светодиодите могат да показват състоянието на зареждане на акумулатора или неизправности. Светодиодите могат да светят или мигат със зелена или червена светлина.

Ако светодиодите светят или мигат в зелено, те показват състоянието на зареждане.

- ▶ Ако светодиодите светят или мигат в червено: отстранете неизправностите,  20.1. В косачката или в акумулатора има повреда.


## 7 Активиране и деактивиране на безжичен интерфейс Bluetooth®

### 7.1 Активиране на безжичния интерфейс Bluetooth®

- ▶ Ако акумулаторната батерия има безжичен интерфейс Bluetooth®: натиснете бутона и го задръжте натиснат дотогава, докато светодиодът „BLUETOOTH®“ до символа  свети в синьо за ок. 3.

Безжичният интерфейс Bluetooth® на акумулаторната батерия е активиран.


### 7.2 Деактивиране на безжичния интерфейс Bluetooth®

- ▶ Ако акумулаторната батерия има безжичен интерфейс Bluetooth®: натиснете бутона и го задръжте натиснат дотогава, докато светодиодът „BLUETOOTH®“ до символа  мигне в синьо шест пъти.

Безжичният интерфейс Bluetooth® на акумулаторната батерия е деактивиран.

### 7.3 Връщане на заводските настройки на акумулаторната батерия с безжичен интерфейс Bluetooth® (само AP 200.0 S, 300 S, 300.0 S, 500.0 S)

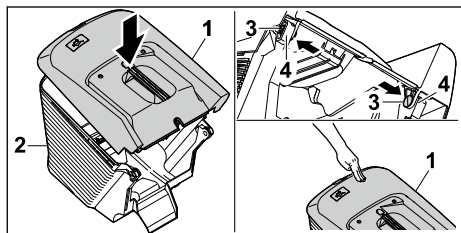
Ако се върнат заводските настройки на акумулаторната батерия, всички специфични за потребителя данни ще бъдат изтрети.

- ▶ Натиснете бутона 4 пъти един след друг и при четвъртия път го задръжте натиснат, докато светодиодът „BLUETOOTH®“ до символа  започне да мига в синьо.
- ▶ Веднага пуснете бутона.
- ▶ Свържете акумулаторната батерия към приложението STIHL connected и проверете дали всички специфични за потребителя данни са изтрети.

## 8 Сглобяване на косачката

### 8.1 Сглобяване, закачане и откачане на коша за трева

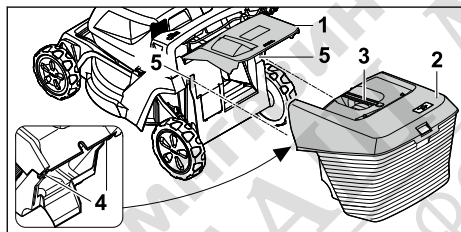
#### 8.1.1 Сглобяване на коша за трева



- ▶ Поставете горната част на коша за трева (1) върху долната част на коша за трева (2)
- ▶ Избутайте болтовете (3) отвътре през отворите (4).
- ▶ Притиснете горната част на коша за трева (1) надолу. Горната част на коша за трева се фиксира с шракване.

#### 8.1.2 Закачане на коша за трева

- ▶ Изключете косачката.
- ▶ Поставете косачката на равен терен.



- ▶ Отворете дефлектора (1) и го задръжте.
- ▶ Хванете коша за трева (2) за ръкохватката (3) и отгоре с помощта на куките (4) го закачете в приспособленията за закрепване (5).
- ▶ Поставете дефлектора (1) върху коша за трева (2).

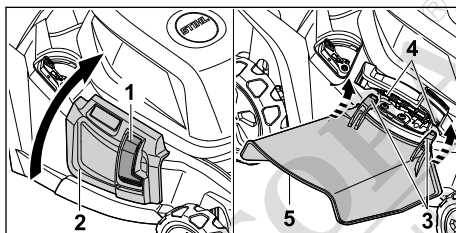
#### 8.1.3 Откачане на коша за трева

- ▶ Изключете косачката.
- ▶ Поставете косачката на равен терен.
- ▶ Отворете дефлектора и го задръжте.
- ▶ Свалете коша за трева от ръкохватката с движение нагоре.
- ▶ Затворете дефлектора.

### 8.2 Закачане и откачане на удължителя

#### 8.2.1 Закачане на удължителя

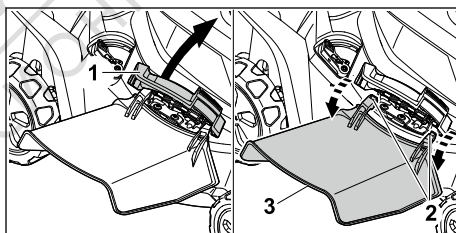
- ▶ Изключете косачката и извадете акумулатора.
- ▶ Поставете косачката на равен терен.



- ▶ Натиснете блокировката (1) и я задръжте натисната.
- ▶ Отворете страничния дефлектор (2) и го задръжте.
- ▶ Закачете двете куки (3) за оста (4) отдолу.
- ▶ Поставете страничния дефлектор (2) върху удължителя (5).

#### 8.2.2 Откачане на удължителя

- ▶ Изключете косачката и извадете акумулатора.
- ▶ Поставете косачката на равен терен.

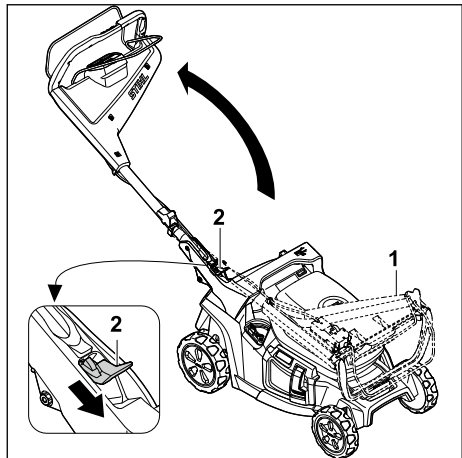


- ▶ Отворете страничния дефлектор (1) и го задръжте.
- ▶ Откачете и двете куки (2).
- ▶ Сгънете удължителя (3) нагоре и го свалете.
- ▶ Затворете страничния дефлектор (1).

## 9 Настройване на косачката за потребителя

### 9.1 Разгъване на ръкохватката

- ▶ Изключете косачката и извадете акумулатора.
- ▶ Поставете косачката на равен терен.



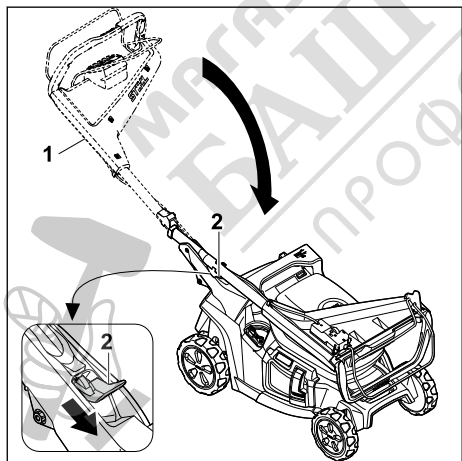
- ▶ Хванете ръкохватката (1).
- ▶ Натиснете лоста (2) надолу и го задръжте.
- ▶ Разгънете ръкохватката (1).
- ▶ Отпуснете лоста (2).

Ръкохватката се фиксира с щракване.

## 9.2 Сгъване на ръкохватката

За по-компактно транспортиране или съхранение ръкохватката може да се сгъва.

- ▶ Изключете косачката и извадете акумулатора.
- ▶ Поставете косачката на равен терен.

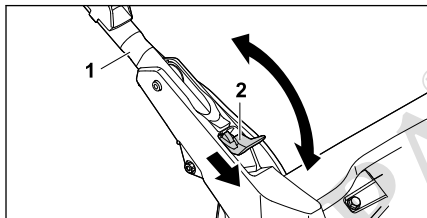


- ▶ Хванете ръкохватката (1).
- ▶ Натиснете лоста (2) надолу и го задръжте.
- ▶ Сгънете ръкохватката (1).
- ▶ Отпуснете лоста (2).

Ръкохватката се фиксира с щракване.

## 9.3 Настройване на ръкохватката

- ▶ Изключете косачката и извадете акумулатора.
- ▶ Поставете косачката на равен терен.



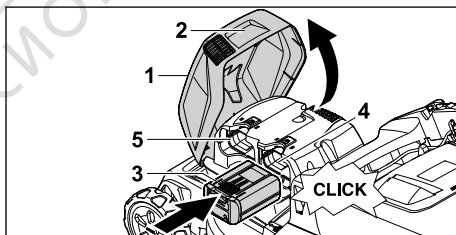
- ▶ Хванете ръкохватката (1).
- ▶ Натиснете лоста (2) надолу и го задръжте.
- ▶ Настройте ръкохватката (1) в желаната позиция и се уверете, че ръкохватката отново е напълно фиксирана.
- ▶ Отпуснете лоста (2).

## 10 Поставяне и изваждане на акумулатора

### 10.1 Поставяне на акумулатора

Косачката може да работи с два акумулатора. Щом единият от акумулаторите се изтощи, тя автоматично превключва към акумулатора в другия отвор за акумулатора.

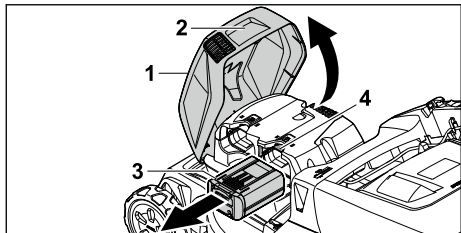
- ▶ Поставете косачката на равен терен.



- ▶ Хванете клапата (1) за ръкохватката (2), отворете я докрай и я задръжте.
- ▶ Натиснете акумулатора (3) докрай в отвора за акумулатора 1 (4) или в отвора за акумулатора 2 (5). Акумулаторът (3) се фиксира с щракване и е застопорен.
- ▶ Ако трябва да носите втори акумулатор: Поставете акумулатора в другия отвор за акумулатора (4 или 5). Акумулаторът се фиксира с щракване и е застопорен.
- ▶ Затворете клапата (1).

### 10.2 Изваждане на акумулатора

- ▶ Поставете косачката на равен терен.

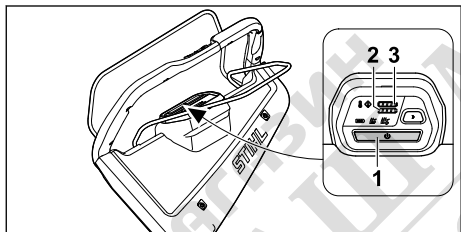


- ▶ Хванете клапата (1) за ръкохватката (2), отворете я докрай и я задръжте.
- ▶ Хванете акумулатора (3) и натиснете блокиращия лост (4).
- ▶ Акумулаторът е освободен.
- ▶ Извадете акумулатора (3).
- ▶ Затворете клапата (1).

## 11 Включване и изключване на косачката

### 11.1 Активиране на косачката за трева

- ▶ Поставете косачката за трева върху равна повърхност.

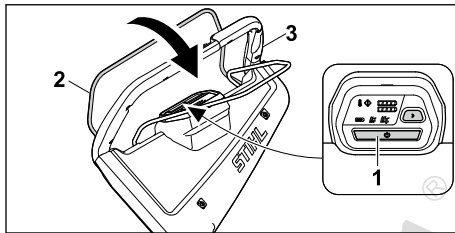


- ▶ Натиснете бутона за активиране (1). Косачката е активирана. След три секунди индикаторът на предварително зададения режим на косене светва. Светодиодите (2,3) показват състоянието на зареждане на акумулаторните батерии в приемното гнездо за акумулаторната батерия 1 и 2. След 10 минути без последваща активност косачката за трева преминава в режим на заспиване.

### 11.2 Включване и изключване на ножа

#### 11.2.1 Включване на ножа

- ▶ Поставете косачката на равен терен.



- ▶ Натиснете бутона за активиране (1).
- ▶ В рамките на три секунди издърпайте превключващия лост за режима на косене (2) с лявата ръка изцяло по посока на ръкохватката (3) и го задръжте така, че палецът да обхване ръкохватката (3). Ножът се завърта.
- ▶ Задръжте ръкохватката (3) и превключващия лост за режима на косене (2) с дясната ръка така, че палецът да обхване ръкохватката (3).

#### 11.2.2 Изключване на ножа

- ▶ Отпуснете превключващия лост за режима на косене.
- ▶ Изчакайте, докато ножът спре да се върти.
- ▶ Ако ножът продължи да се върти: Извадете акумулатора и се консултирайте със специализиран търговец на STIHL. Косачката е неизправна.

### 11.3 Включване и изключване на задвижването на ходовата част

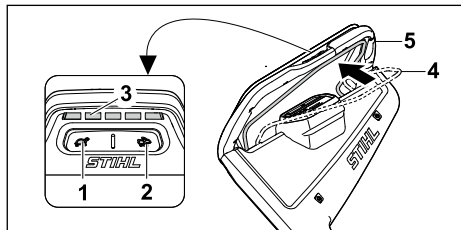
#### 11.3.1 Включване на задвижването на ходовата част

С бутоните und на ръкохватката скоростта на движение може да бъде предварително избрана в 5 стъпки. Натискането на бутона увеличава скоростта на движение, натискането на бутона я намалява. Светодиодите на командния елемент показват предварително зададената скорост на движение. Ако не светне светодиод, задвижването на ходовата част е изключено.

С превключващия лост за задвижването на ходовата част скоростта може да се променя безстепенно от 2,0 км/ч до предварително избраната максимална скорост. Колкото повече превключващият лост за задвижване на ходовата част е издърпан към ръкохватката, толкова по-висока е скоростта, 21.1.

Настроената скорост влияе на продължителността на работа на акумулатора. Колкото по-ниска е скоростта, толкова по-продължителна е работата на акумулатора.

- ▶ Поставете косачката на равен терен.
- ▶ Активирайте косачката.
- ▶ Включете ножа.



- ▶ Използвайте бутоните (1) и (2), за да зададете желаната скорост на движение. Предварително зададената скорост на движение може да бъде отчетена от светодиодите (3).
- ▶ Издърпайте превключващия лост за задвижване на ходовата част (4) с лявата ръка по посока на ръкохватката (5) и го задръжте така, че палецът да обхване ръкохватката (5). Косачката се задвижва.

### 11.3.2 Изключване на задвижването на ходовата част

- ▶ Отпуснете превключващия лост за задвижване на ходовата част.
- ▶ Изчакайте, докато косачката спре.
- ▶ Ако косачката продължи да се движи: Извадете акумулатора и се консултирайте със специализиран търговец на STIHL. Косачката е неизправна.

## 12 Проверка на косачката

### 12.1 Проверка на командните елементи

#### Превключващ лост за режима на косене

- ▶ Извадете акумулатора.
- ▶ Издърпайте превключващия лост за режима на косене изцяло по посока на ръкохватката и отново го отпуснете.
- ▶ Ако превключващият лост за режима на косене е трудноподвижен или не се връща в изходна позиция: Не използвайте косачката и се обърнете към дилър на STIHL. Превключващият лост за режима на косене е неизправен.

#### Превключващ лост за задвижване на ходовата част

- ▶ Извадете акумулатора.
- ▶ Издърпайте превключващия лост за задвижване на ходовата част изцяло по посока на ръкохватката и отново го отпуснете.
- ▶ Ако превключващият лост за задвижване на ходовата част е трудноподвижен или не се връща в изходна позиция: Не използвайте косачката и се обърнете към дилър на STIHL. Превключващият лост за задвижване на ходовата част е неизправен.

#### Включване на ножа

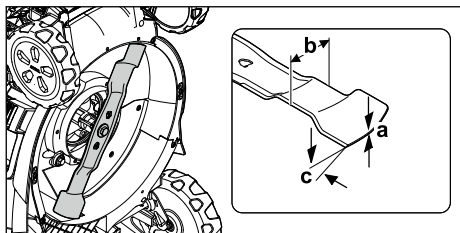
- ▶ Поставете акумулатора.
- ▶ Активирайте косачката.
- ▶ В рамките на три секунди издърпайте превключващия лост за режима на косене с лявата ръка изцяло по посока на ръкохватката и го задръжте така, че палецът да обхване ръкохватката. Ножът се завърта.
- ▶ Отпуснете превключващия лост за режима на косене. След кратко време ножът спира да се върти.
- ▶ Ако ножът продължи да се върти: Извадете акумулатора и се обърнете към дилър на STIHL. Косачката е неизправна.

#### Включване на задвижването на ходовата част

- ▶ Поставете акумулатора.
- ▶ Активирайте косачката.
- ▶ Настройте скоростта на движение.
- ▶ Издърпайте превключващия лост за задвижване на ходовата част изцяло по посока на ръкохватката и го задръжте така, че палецът да обхване ръкохватката. Косачката се задвижва.
- ▶ Отпуснете превключващия лост за задвижване на ходовата част. Косачката спира да се движи.
- ▶ Ако косачката продължи да се движи: Извадете акумулатора и се обърнете към дилър на STIHL. Косачката е неизправна.

### 12.2 Проверка на ножа

- ▶ Изключете косачката и извадете акумулатора.
- ▶ Изправете косачката, 17.1.



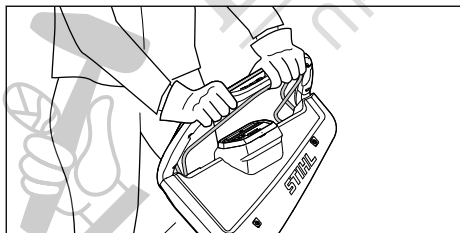
- ▶ Измерете следното:
  - Дебелина а
  - Ширина b
  - Ъгъл на заточване c
- ▶ Ако дебелината или ширината не достигат минимално допустимите стойности: сменете ножа, 21.2.
- ▶ Ако ъгълът на заточване не е спасен: заточете ножа, 21.2.
- ▶ Ако възникнат неясноти: Обърнете се към специализиран търговец на STIHL.

### 12.3 Проверете акумулаторната батерия

- ▶ Натиснете бутона на акумулаторната батерия. Светодиодите светят или мигат.
- ▶ Ако светодиодите не светят или не мигат: акумулаторната батерия да не се използва и да се потърси помощта на сътрудник в специализиран търговски обект на STIHL. В акумулаторната батерия има неизправност.

## 13 Работа с косачката

### 13.1 Държане и водене на косачката



- ▶ Дръжте ръкохватката с две ръце така, че палците да я обхващат.

### 13.2 Настройване на височината на косене

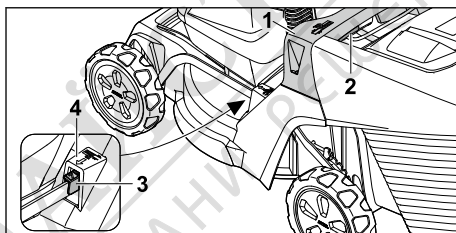
Височината на косене може да бъде настроена на 7 степени:

- 20 мм = позиция 1
- 30 мм = позиция 2
- 40 мм = позиция 3
- 55 мм = позиция 4
- 70 мм = позиция 5
- 85 мм = позиция 6
- 100 мм = позиция 7

Позициите са посочени върху косачката.

#### Настройване на височината на косене

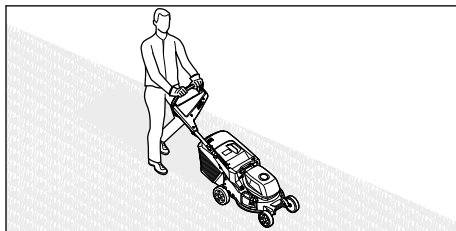
- ▶ Изключете косачката. Ножът не бива да се върти.
- ▶ Поставете косачката на равен терен.



- ▶ Дръжте косачката за ръкохватката (1).
- ▶ Натиснете лоста (2) и го задръжте.
- ▶ Поставете косачката в желаната позиция чрез повдигане и спускане. Текущо настроената височина на косене може да се разбере от индикатора за височината на косене (3) с помощта на маркировката (4).
- ▶ Отпуснете лоста (2). Косачката се фиксира.


### 13.3 Косене и рекултивиране

Косачката е оборудвана с мулти-нож и може да се използва за косене или рекултивиране.



- ▶ Ако се работи с включено задвижване на ходовата част: Управлявайте контролирано косачката напред.

- ▶ Ако се работи с изключено задвижване на ходовата част: Бутайте косачката напред бавно и контролирано.
- ▶ Ако по време на косене бъде ударен чужд предмет и ножът блокира:
  - ▶ Изключете косачката и извадете акумулатора.
  - ▶ Уверете се, че всички движещи се части са спрели напълно.
  - ▶ Проверете косачката.
  - ▶ Ако са необходими ремонти: Обърнете се към специализиран търговец на STIHL.
- ▶ Ако косачката започне да вибрира необичайно силно:
  - ▶ Изключете косачката и извадете акумулатора.
  - ▶ Проверете косачката.
  - ▶ Проверете дали всички гайки, болтове и винтове са затегнати.
  - ▶ Ако са необходими ремонти: Обърнете се към специализиран търговец на STIHL.

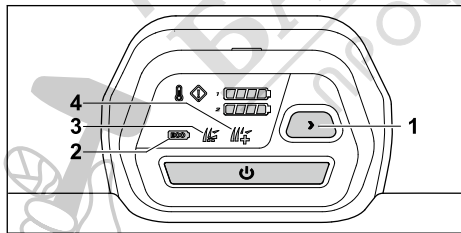
За оптимална производителност спазвайте препоръчителните температурни диапазони,  21.5.

## 13.4 Режими на косене

### 13.4.1 Избор на режим на косене

Могат да бъдат избрани три режима на косене. Изборът се извършва чрез контролния блок.

- Режим ECO
- Стандартен режим
- Режим AUTO-BOOST



- ▶ Активирайте косачката.
- ▶ Натиснете бутона (1), за да изберете желанния режим на косене. Показва се текущият режим (2, 3, 4).

### Режим ECO

Когато режимът ECO е включен, косачката разпознава текущите работни условия и авто-

матично задава подходящите обороти на ножа.

Така продължителността на работа на акумулатора може да бъде удължена.

### Стандартен режим

Когато стандартният режим е включен, косачката коси с постоянен брой обороти на ножа.

### Режим AUTO-BOOST

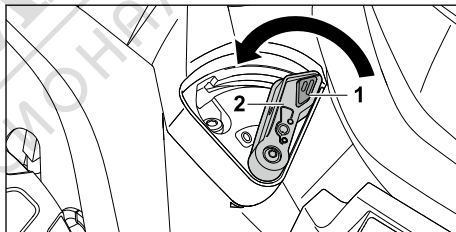
Когато режимът AUTO-BOOST е включен, косачката разполага с по-висока мощност за кратко време, например за косене на по-висока и по-гъста трева.

Режимът AUTO-BOOST влияе на продължителността на работа на акумулатора. Ако има риск от прегряване, косачката автоматично превключва в стандартен режим.

## 13.5 Отваряне и затваряне на клапата за рекултивирание

### 13.5.1 Отваряне на клапата за рекултивирание

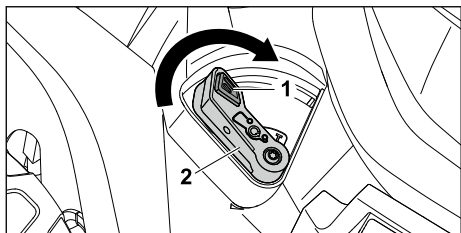
- ▶ Изключете косачката.
- ▶ Поставете косачката на равен терен.



- ▶ Натиснете блокировката (1) и я задръжте натисната.
- ▶ Поставете лоста (2) в позиция 0. Клапата за рекултивирание е отворена.
- ▶ Пуснете блокировката (1).

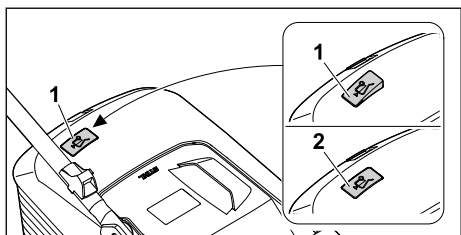
### 13.5.2 Затваряне на клапата за рекултивирание

- ▶ Изключете косачката.
- ▶ Поставете косачката на равен терен.



- ▶ Натиснете блокировката (1) и я задръжте натисната.
- ▶ Поставете лоста (2) в позиция I. Клапата за рекултивиране е затворена.
- ▶ Пуснете блокировката (1).

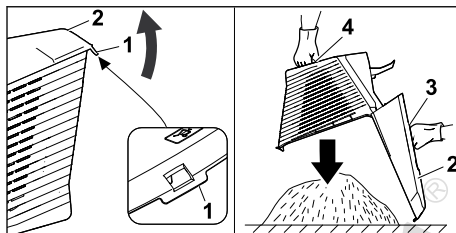
### 13.6 Изпразване на коша за трева



Въздушният поток, генериран от ножа, повдига индикатора за равнището на запълване (1). Когато кошът за трева се напълни, въздушният поток е твърде малък, индикаторът за равнището на запълване (2) се връща в пасивно състояние. Това е сигнал да изпразните коша за трева.

Безпроблемното функциониране на индикатора за равнището на запълване е гарантирано само при оптимален въздушен поток. Външните влияния, като мокра, гъста или висока трева, ниски степени на косене, замърсяване или други подобни, могат да повлияят негативно въздушния поток и функционирането на индикатора за равнището на запълване.


- ▶ Ако индикаторът за равнището на запълване се върне в пасивно състояние: Изпразнете коша за трева.
- ▶ Изключете косачката.
- ▶ Откачете коша за трева.



- ▶ Отворете затварящата планка (1).
- ▶ Отворете горната част на коша за трева (2) от ръкохватката (3) и я задръжте.
- ▶ С втората ръка я дръжте за долната ръкохватка (4).
- ▶ Изпразнете коша за трева.
- ▶ Затворете коша за трева.
- ▶ Закачете коша за трева.

## 14 След работа

### 14.1 След работа

- ▶ Изключете косачката и извадете акумулатора.
- ▶ Ако косачката е мокра: оставете косачката да изсъхне.
- ▶ Ако акумулаторът е мокър или влажен: оставете акумулатора да изсъхне.  21.5
- ▶ Почистете косачката.
- ▶ Почистете акумулатора.

## 15 Транспортиране

### 15.1 Транспортиране на косачката

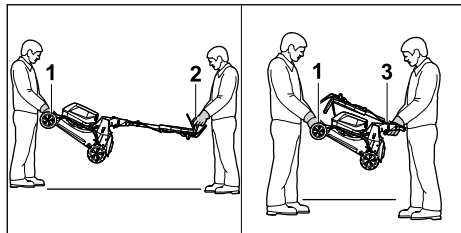
- ▶ Ако косачката се премества от и към площта за косене:
  - ▶ Изключете косачката. Ножът не бива да се върти.
  - ▶ Извадете акумулатора.
- ▶ Ако косачката трябва да се наклони за транспортиране през площи, различни от трева:
  - ▶ Изключете косачката. Ножът не бива да се върти.
  - ▶ Извадете акумулатора.

#### Бутане на косачката

- ▶ Бутайте косачката напред бавно и контролирано.

#### Носене на косачката

- ▶ Изключете косачката.
- ▶ Извадете акумулатора.
- ▶ Носете предпазни ръкавици.
- ▶ Откачете коша за трева.
- ▶ Откачете удължителя.



- ▶ Ако косачката се носи с разгънатата ръкохватка:
  - ▶ Един човек трябва да държи косачката с две ръце за ръкохватката за носене (1), а друг да я държи с две ръце за ръкохватката (2).
  - ▶ Повдигайте и носете косачката по двама.
- ▶ Ако косачката се носи със сгънатата ръкохватка:
  - ▶ Сгънете ръкохватката, **▣** 9.2.
  - ▶ Един човек трябва да държи косачката с две ръце за ръкохватката за носене (1), а друг да я държи с две ръце за ръкохватката (3).
  - ▶ Повдигайте и носете косачката по двама.

### Транспортиране на косачката в превозно средство

- ▶ Закрепете косачката изправена така, че да не се преобърне и да не може да се движи.

## 15.2 Транспортиране на акумулатора

- ▶ Изключете косачката и свалете акумулатора.
- ▶ Уверете се, че акумулаторът е в безопасно състояние.
- ▶ Опаковайте акумулатора така, че да не може да се движи в опаковката.
- ▶ Подсигурете опаковката така, че тя да не може да се движи.

Акумулаторът е обект на изискванията за транспортиране на опасни стоки. Акумулаторът е категоризиран като UN 3480 (литиево-йонни батерии) и е проверен съгласно наръчника на ООН за проверки и критерии част III, подраздел 38.3.

Правилата за транспортиране са посочени на адрес [www.stihl.com/safety-data-sheets](http://www.stihl.com/safety-data-sheets).

## 16 Съхранение

### 16.1 Съхранение на косачката

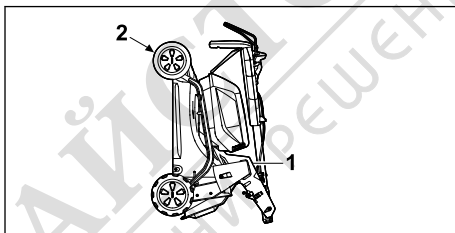
- ▶ Изключете косачката и извадете акумулатора.
- ▶ Оставете косачката да изстине.

- ▶ Изпразнете коша за трева.
- ▶ Съхранявайте косачката така, че следните условия да са изпълнени:
  - Косачката да е на място, недостъпно за деца.
  - Косачката е чиста и суха.
  - Косачката да не може да се преобърне.
  - Косачката да не може да се плъзне. **⊕**

### 16.2 Позиция за съхранение

Косачката може да се сгъва за пестене на място при съхранение.

- ▶ Поставете косачката на равен терен.
- ▶ Откачете коша за трева.
- ▶ Настройте височината на косене в най-високата позиция. **▣** 13.2



- ▶ Сгънете ръкохватката. **▣** 9.2
- ▶ Дръжте косачката с едната ръка за ръкохватката (1), а с другата за ръкохватката за носене (2) и я изправете назад.

### 16.3 Съхранение на акумулатора



STIHL препоръчва да поддържате акумулатора в състояние на зареждане между 40% и 60% (2 светодиода в зелено светодиода).

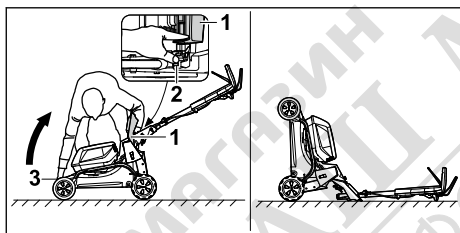
- ▶ Съхранявайте акумулатора така, че да са изпълнени следните условия:
  - Акумулаторът е на място, недостъпно за деца.
  - Акумулаторът е чист и сух.
  - Акумулаторът е в затворено помещение.
  - Акумулаторът е отделен от косачката.
  - Ако акумулаторът се съхранява в зарядното устройство: Изключете щепсела и съхранявайте акумулатора със състояние на зареждане между 40% и 60% (2 светодиода в зелено светодиода).
  - Акумулаторът не се съхранява извън определените температурни граници, **▣** 21.4.

**УКАЗАНИЕ**

- Ако акумулаторът не се съхранява, както е описано в тази инструкция за експлоатация, той може да се разрези дълбоко и по този начин да се повреди непоправимо.
  - ▶ Заредете изтощения акумулатор, преди да го приберете за съхранение. STIHL препоръчва да поддържате акумулатора в състояние на зареждане между 40% и 60% (2 светещи в зелено светодиода).
  - ▶ Съхранявайте акумулатора отделно от косачката.

**17 Почистване****17.1 Изправяне на косачката**


- ▶ Изключете косачката и извадете акумулатора.
- ▶ Поставете косачката на равен терен.
- ▶ Откачете коша за трева.
- ▶ Настройте височината на косене в най-високата позиция.  13.2
- ▶ Поставете ръкохватката в най-ниската позиция,  9.3.



- ▶ Поставете отъясно до уреда.
  - ▶ Отворете дефлектора (1) и го задръжте.
  - ▶ С лявата ръка натиснете лоста (2) надолу и задръжте.
  - ▶ С дясната ръка хванете косачката за ръкохватката за транспортиране (3) и я изправете назад.
- Косачката стои стабилно и може да се почиства.

**17.2 Почистване на косачката**

- ▶ Изключете косачката и извадете акумулатора.
- ▶ Почистете косачката с влажна кърпа.
- ▶ Почистете канала за изхвърляне с мека четка или с влажна кърпа.
- ▶ Отстранете чуждите тела от отвора за акумулатора и го почистете с влажна кърпа.

- ▶ Почистете електрическите контакти в отвора за акумулатора с четчица или мека четка.
- ▶ Почистете вентилационните отвори с четчица.
- ▶ Изправете косачката.
- ▶ Почистете областта около ножа и самия нож с дървена пръчка, мека четка или влажна кърпа. 

**УКАЗАНИЕ**

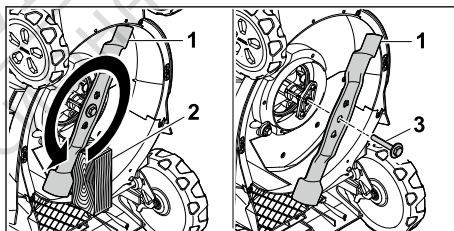
- Почистването с водоструйка или с водна струя може да повреди уреда.
  - ▶ Не почиствайте уреда с водоструйка или водна струя.

**17.3 Почистване на акумулатора**

- ▶ Почистете акумулатора (батерията) с влажна кърпа.

**18 Поддръжка /обслужване****18.1 Демонтаж и монтаж на ножа****18.1.1 Демонтиране на ножа**

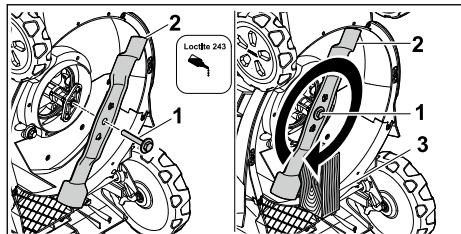
- ▶ Изключете косачката и извадете акумулатора.
- ▶ Изправете косачката.



- ▶ Блокирайте ножа (1) с дървено трупче (2).
- ▶ Развийте болта с шайбата (3) по посока на стрелката и ги свалете.
- ▶ Свалете ножа (1).
- ▶ Изхвърлете винта с шайбата (3). За монтирането на ножа (1) използвайте нов болт с шайба.

**18.1.2 Монтиране на ножа**

- ▶ Изключете косачката и извадете акумулатора.
- ▶ Изправете косачката.



- ▶ Нанесете фиксатор за резба Loctite 243 върху резбата на винта с шайба (1).
- ▶ Поставете ножа (2) така, че издатините на повърхността за поставяне да попаднат в гнездата.
- ▶ Завийте винта с шайба (1).
- ▶ Блокирайте ножа (2) с дървено трупче (3).
- ▶ Затегнете болта с шайбата (1) с 60 Nm

## 18.2 Заточване и балансиране на ножа

Необходима е много практика за правилното заточване и балансиране на ножа.

STIHL препоръчва ножът да се заточва и балансира от специализиран търговец на STIHL.

Актуалните адреси на специализираните търговци можете да получите от съответния представител на STIHL в страната на адрес [www.stihl.com](http://www.stihl.com).

## 20 Отстраняване на неизправности

### 20.1 Отстраняване на неизправности по косачката или акумулатора

Неизправност	Светодиоди върху контролния блок	Светодиоди върху акумулатора	Причина	Отстраняване
Косачката не достига обичайната мощност.	Индикаторът за прегряване свети в жълто.		Температурите на електрониката или двигателя са твърде високи.	<ul style="list-style-type: none"> <li>▶ Оставете косачката да изстине.</li> <li>▶ Не включвайте косачката твърде често за кратък период от време.</li> <li>▶ Ако се работи с включено задвижване на ходовата част: Изключете задвижването на ходовата част.</li> <li>▶ Ако се работи с изключено задвижване на ходовата част: Ходете по-бавно напред.</li> <li>▶ Настройте по-голяма височина на косене.</li> <li>▶ Косете по-ниска трева.</li> </ul>
	Индикаторът за прегряване свети в червено.		Косачката е прегряла.	<ul style="list-style-type: none"> <li>▶ Косачката се изключва автоматично.</li> </ul>



### ПРЕДУПРЕЖДЕНИЕ

- Режещите ръбове на ножа са остри. Потребителят може да се пореже.
  - ▶ Носете предпазни ръкавици.
- ▶ Изключете косачката и извадете акумулатора.
- ▶ Изправете косачката.
- ▶ Демонтирайте ножа.
- ▶ Заточете ножа. При това спазвайте ъгъла на заточване и охладете ножа, 21.2. Ножът не трябва да посинява по време на заточването.
- ▶ Монтирайте ножа.
- ▶ Ако възникнат неясноти: обърнете се към специализиран търговец на STIHL.


## 19 Ремонт

### 19.1 Ремонт на косачката



Потребителят не може сам да поправя косачката и ножа.

- ▶ Ако косачката или ножът са повредени: не използвайте косачката или ножа и потърсете помощ от специализиран търговец на STIHL.
- ▶ Ако указателните табели са нечетливи или повредени: указателните табели трябва да се сменят от специализиран търговец на STIHL.

Неизправност	Светодиоди върху контролния блок	Светодиоди върху акумулатора	Причина	Отстраняване
				► Оставете косачката да изстине.
Косачката губи мощност в режима AUTO-BOOST.	Индикаторът за режим AUTO-BOOST мига в зелено.		Акумулаторите са твърде горещи.	► Косачката автоматично превключва в стандартен режим.
Косачката не се задвижва при включване.	1 светодиодиод на индикацията на състоянието на зареждане мига в зелено.	1 светодиодиод мига в зелено.	Състоянието на зареждане на акумулатора е твърде ниско.	Заредете акумулатора.
	1 светодиодиод на индикацията на състоянието на зареждане свети в червено.	1 светодиодиод свети в червено.	Акумулаторът е твърде горещ или твърде студен.	► Извадете акумулатора. ► Оставете акумулатора да се охлади или да се затопли.
	Индикаторът за неизправност мига в червено.	3 светодиодиода мигат в червено.	В косачката има неизправност.	► Извадете акумулатора. ► Почистете електрическите контакти в отвора за акумулатора 1 и отвора за акумулатора 2. ► Поставете акумулатора. ► Включете косачката. ► Ако 3-те светодиодиода продължат да мигат в червено: Не използвайте косачката и се обърнете към дилър на STIHL.
	Индикаторът за прегряване свети в червено.	3 светодиодиода светят в червено.	Косачката е прегряла.	► Извадете акумулатора. ► Оставете косачката да изстине.
	3 светодиодиода на индикацията на състоянието на зареждане светят в червено.	4 светодиодиода мигат в червено.	В акумулатора има неизправност.	► Извадете акумулатора и отново го поставете. ► Включете косачката. ► Ако 4-те светодиодиода продължат да мигат в червено: Не използвайте акумулатора и се обърнете към дилър на STIHL.
			Прекъсната е електрическата връзка между косачката и акумулатора.	► Извадете акумулатора. ► Почистете електрическите контакти в отвора за акумулатора 1 и отвора за акумулатора 2. ► Поставете акумулатора.
	Всички светодиоди върху контролния блок мигат.		Комуникацията с контролния блок е прекъсната.	► Извадете акумулатора. ► Не използвайте косачката и се обърнете към дилър на STIHL.
			Косачката или акумулаторът са влажни.	► Извадете акумулатора. ► Почистете косачката. ► Оставете косачката или акумулатора да изсъхне, ☒ 21.5.

Неизправност	Светодиоди върху контролния блок	Светодиоди върху акумулатора	Причина	Отстраняване
			Съпротивлението при ножовете е твърде голямо.	<ul style="list-style-type: none"> <li>▶ Ако се работи с включено задвижване на ходовата част: Изключете задвижването на ходовата част.</li> <li>▶ Ако се работи с изключено задвижване на ходовата част: Ходете по-бавно напред.</li> <li>▶ Настройте по-голяма височина на косене.</li> <li>▶ Включете косачката в по-ниска трева.</li> </ul>
			Зоната около ножа е задръстена.	Почистете косачката.
Задвижването на ходовата част не функционира.			Задвижването на ходовата част е изключено.	Настройте скоростта на движение.
			В задвижването на ходовата част има неизправност.	<ul style="list-style-type: none"> <li>▶ Извадете акумулатора и отново го поставете.</li> <li>▶ Включете задвижването на ходовата част.</li> <li>▶ Ако задвижването на ходовата част все още не функционира: обърнете се към специализиран търговец на STIHL.</li> </ul>
Косачката се изключва по време на работа.	Индикаторът за неизправност мига в червено.	3 светодиода светят в червено.	Косачката е прегряла.	<ul style="list-style-type: none"> <li>▶ Извадете акумулатора.</li> <li>▶ Оставете косачката да изстине.</li> <li>▶ Почистете косачката.</li> </ul>
			Ножът е блокиран.	<ul style="list-style-type: none"> <li>▶ Извадете акумулатора.</li> <li>▶ Почистете косачката.</li> </ul>
			Има електрическа неизправност.	<ul style="list-style-type: none"> <li>▶ Извадете акумулатора и отново го поставете.</li> <li>▶ Включете косачката.</li> </ul>
	Индикаторът за неизправност мига в червено.		Задвижването на ходовата част и ножът се изключват при претоварване при работа на стръмни склонове.	<ul style="list-style-type: none"> <li>▶ Не косете по стръмни склонове.</li> <li>▶ Отпуснете превключващия лост за задвижване на ходовата част.</li> <li>▶ Поставете косачката на равен терен.</li> <li>▶ Включете ножа.</li> <li>▶ Включете задвижването на ходовата част.</li> </ul>
Косачката вибрира силно по време на работа.			Болтът на ножа е хлабав.	Затегнете болта.
			Ножът не е правилно балансиран.	Заточете и балансирайте ножа.

Неизправност	Светодиоди върху контролния блок	Светодиоди върху акумулатора	Причина	Отстраняване
Продължителността на работа на косачката е твърде кратка.			Акумулаторът не е зареден напълно.	Заредете акумулатора.
			Акумулаторът е превишил своя експлоатационен живот.	Сменете акумулатора.
			Зоната около ножа е задръстена.	Почистете косачката.
			Ножът е тъп или износен.	Заточете и балансирайте ножа.
			Съпротивлението при ножа е твърде голямо.	<ul style="list-style-type: none"> <li>▶ Ако се работи с включено задвижване на ходовата част: Изключете задвижването на ходовата част.</li> <li>▶ Ако се работи с изключено задвижване на ходовата част: Ходете по-бавно напред.</li> <li>▶ Настройте по-голяма височина на косене.</li> <li>▶ Косете по-ниска трева.</li> </ul>
Акумулаторът замира при поставянето му в отвора за акумулатора.			Водачите или електрическите контакти в отвора за акумулатора са замърсени.	Почистете косачката.
След поставяне на акумулатора в зарядното устройство процедурата за зареждане не стартира.		1 светодиод свети в червено.	Акумулаторът е твърде горещ или твърде студен.	<ul style="list-style-type: none"> <li>▶ Извадете акумулатора.</li> <li>▶ Оставете акумулатора да се охлади или да се затопли.</li> </ul>
Тревата е окосена некачествено или е пожълтяла.			Ножът е тъп или износен.	▶ Заточете и балансирайте ножа.
			Съпротивлението при ножа е твърде голямо.	<ul style="list-style-type: none"> <li>▶ Ако се работи с включено задвижване на ходовата част: Изключете задвижването на ходовата част.</li> <li>▶ Ако се работи с изключено задвижване на ходовата част: Ходете по-бавно напред.</li> <li>▶ Настройте по-голяма височина на косене.</li> <li>▶ Косете по-ниска трева.</li> </ul>

Неизправност	Светодиоди върху контролния блок	Светодиоди върху акумулатора	Причина	Отстраняване
Акумулаторът с  не може да бъде намерен с приложението STIHL connected.			Радиоинтерфейсът Bluetooth® на акумулатора или на мобилното крайно устройство е деактивиран.	▶ Активирайте радиоинтерфейса Bluetooth® на акумулатора и на мобилното крайно устройство.
			Разстоянието между акумулатора и мобилното крайно устройство е твърде голямо.	▶ Намалете разстоянието,  21.1. ▶ Ако акумулаторът все още не може да бъде намерен с приложението STIHL connected: Обърнете се към специализиран търговец на STIHL.

## 20.2 Поддръжка за продукта и помощ за употребата

Поддръжка за продукта и помощ за употребата можете да получите в специализиран търговски обект на STIHL.

Възможности за контакт и допълнителна информация можете да намерите на <https://support.stihl.com> или [www.stihl.com](http://www.stihl.com).

## 21 Технически данни

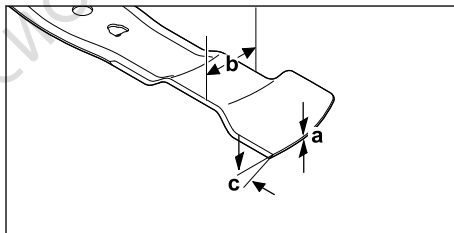
### 21.1 Косачка STIHL RMA 443.3 PV, RMA 448.3 PV, RMA 453.3 PV

- Одобрен акумулатор: STIHL AP
- Тегло с кош за трева и без акумулатор:
  - RMA 443.3 PV: 27 кг
  - RMA 448.3 PV: 28 кг
  - RMA 453.3 PV: 29 кг
- Тегло (м) с кош за трева и батерии STIHL AP 300 S:
  - RMA 443.3 PV: 31 кг
  - RMA 448.3 PV: 32 кг
  - RMA 453.3 PV: 33 кг
- Максимален обем на коша за трева:
  - RMA 443.3 PV, RMA 448.3 PV: 52 l
  - RMA 453.3 PV: 55 l
- Ширина на косене:
  - RMA 443.3 PV: 41 см
  - RMA 448.3 PV: 46 см
  - RMA 453.3 PV: 51 см
- Брой обороти (n):
  - RMA 443.3 PV, RMA 448.3 PV: 3000/мин
  - RMA 453.3 PV: 2700/мин
- Брой обороти в режим ECO:
  - RMA 443.3 PV, RMA 448.3 PV: 2700/мин
  - RMA 453.3 PV: 2400/мин

- Вид електрическа защита: IPX4
- Минимална скорост на движение: 2,0 км/ч
- Максимална скорост на движение (зависи от използвания акумулатор)
  - с AP 100: 2,5 км/ч
  - с AP 200: 3,5 км/ч
  - с AP 200 S, AP 300, AP 300 S, AP 500 S: 4,5 км/ч


Времето на движение е посочено на адрес [www.stihl.com/battery-life](http://www.stihl.com/battery-life).

### 21.2 Нож



- Минимална дебелина a: 1,6 мм
- Минимална ширина b: 55 мм
- Ъгъл на заточване c: 30°

### 21.3 Акумулаторна батерия STIHL AP

- Технология на акумулаторната батерия: литиево-йонна
- Напрежение: 36 V
- Капацитет в Ah: виж табелката с данни
- Вътрешна енергия в Wh: виж табелката с данни
- Тегло в kg: виж заводската табелка
- Безжичен интерфейс Bluetooth® (само за акумулаторни батерии с ):

- Връзка за данни: Bluetooth® 5.1. Мобилният терминал трябва да е съвместим с Bluetooth® Low Energy 5.0 и да поддържа Generic Access Profile (GAP).
- честотна лента: ISM лента 2,4 GHz
- Максимална излъчвана мощност на предавателя: 1 mW
- Обхват на сигнала: ок. 10 m. Силата на сигнала зависи от условията на обкръжаващата среда и мобилния терминал. Обхватът може да се различава значително в зависимост от външните условия, включително използваното приемно устройство. В затворените пространства и през металните бариери (например стени, рафтове, куфари) обхватът може значително да се намали.
- Изисквания към операционната система на мобилното крайно устройство: Android или iOS (в актуалната версия или по-нова)

Изходната мощност на акумулаторната батерия може да варира в зависимост от използваното изделие с акумулаторна батерия.

## 21.4 Температурни граници



### ПРЕДУПРЕЖДЕНИЕ

- Акумулаторът не е защитен от всякакви влияния на околната среда. Ако акумулаторът е изложен на определени влияния на околната среда, той може да се запали или да експлодира. Има опасност от тежки наранявания на хора и материални щети.
  - ▶ Не зареждайте и не използвайте акумулатора при температура под  $-20^{\circ}\text{C}$  и над  $+50^{\circ}\text{C}$ .
  - ▶ Не съхранявайте акумулатора при температура под  $-20^{\circ}\text{C}$  и над  $+70^{\circ}\text{C}$ .
  - ▶ Не използвайте косачката при температура под  $0^{\circ}\text{C}$  и над  $+50^{\circ}\text{C}$ .
  - ▶ Не съхранявайте косачката при температура под  $-20^{\circ}\text{C}$  и над  $+70^{\circ}\text{C}$ .

## 21.5 Препоръчани температурни диапазони

За оптимална работа на косачката и акумулаторите спазвайте следните температурни диапазони:

- Косачка:
  - Използване:  $0^{\circ}\text{C}$  до  $+40^{\circ}\text{C}$
  - Съхранение:  $-20^{\circ}\text{C}$  до  $+50^{\circ}\text{C}$
- Акумулатор:
  - Зареждане:  $+5^{\circ}\text{C}$  до  $+40^{\circ}\text{C}$

- Употреба:  $-10^{\circ}\text{C}$  до  $+40^{\circ}\text{C}$
- Съхранение:  $-20^{\circ}\text{C}$  до  $+50^{\circ}\text{C}$

Ако акумулаторът се зарежда, използва или съхранява извън препоръчителните температурни диапазони, неговата работа може да бъде намалена.

Ако акумулаторът е мокър или влажен, оставете го да изсъхне за поне 48 часа при температура над  $+15^{\circ}\text{C}$  и под  $+50^{\circ}\text{C}$  и при влажност под 70%. По-високата влажност на въздуха може да удължи времето за сушене.

## 21.6 Нива на шума и вибрациите

### RMA 443.3 PV

- Ниво на шума  $L_{pA}$ , измерено в съответствие с EN IEC 62841-4-3:  $75\text{ dB(A)}$
- Коэффициент на неопределеност  $K_{pA}$ :  $2\text{ dB(A)}$
- Гарантирано ниво на шума  $L_{WAd}$ , измерено съгласно 2000/14/EC:  $90\text{ dB(A)}$

Посочена стойност на вибрационната характеристика съгласно EN 12096:

- Ниво на вибрациите  $a_n$ , измерено според EN IEC 62841-4-3, ръкохватка:  $1,40\text{ m/s}^2$
- Неопределеност  $K_n$ :  $0,70\text{ m/s}^2$

### RMA 448.3 PV

- Ниво на шума  $L_{pA}$ , измерено в съответствие с EN IEC 62841-4-3:  $79\text{ dB(A)}$
- Коэффициент на неопределеност  $K_{pA}$ :  $2\text{ dB(A)}$
- Гарантирано ниво на шума  $L_{WAd}$ , измерено съгласно 2000/14/EC:  $94\text{ dB(A)}$

Посочена стойност на вибрационната характеристика съгласно EN 12096:

- Ниво на вибрациите  $a_n$ , измерено според EN IEC 62841-4-3, ръкохватка:  $1,80\text{ m/s}^2$
- Неопределеност  $K_n$ :  $0,90\text{ m/s}^2$

### RMA 453.3 PV

- Ниво на шума  $L_{pA}$ , измерено в съответствие с EN IEC 62841-4-3:  $79\text{ dB(A)}$
- Коэффициент на неопределеност  $K_{pA}$ :  $2\text{ dB(A)}$
- Гарантирано ниво на шума  $L_{WAd}$ , измерено съгласно 2000/14/EC:  $94\text{ dB(A)}$

Посочена стойност на вибрационната характеристика съгласно EN 12096:

- Ниво на вибрациите  $a_n$ , измерено според EN IEC 62841-4-3, ръкохватка:  $1,80\text{ m/s}^2$
- Неопределеност  $K_n$ :  $0,90\text{ m/s}^2$

Посочените нива на шума и вибрациите са измерени в съответствие със стандартизирана процедура за изпитване и могат да се използват за сравняване на електрически уреди. Действителните нива на шума и вибрациите може да се различават от посочените стойности в зависимост от начина на приложение. Посочените нива на шума и вибрациите могат да бъдат използвани за първоначална оценка на шумовото и вибрационното натоварване. Трябва да бъде оценено действителното шумово и вибрационно натоварване. При това може да се вземе под внимание и времето, през което електрическият уред е изключен, както и това, през което е включен, но работи без натоварване.

Информация за изпълнението на Директивата относно рисковете от физически агенти (вибрации) 2002/44/ЕС можете да откриете на адрес [www.stihl.com/vib](http://www.stihl.com/vib).

## 21.7 REACH

Съкращението "REACH" обозначава регламента на ЕГ (Европ. общност) за регистриране, анализ и допустимост на химическите препарати.

Информацията за изпълнение на регламента REACH е посочена по-долу [www.stihl.com/reach](http://www.stihl.com/reach).

## 22 Резервни части и принадлежности

### 22.1 Резервни части и принадлежности

**STIHL** С тези символи се обозначават оригинални резервни части на STIHL и оригинални принадлежности на STIHL.

Фирма STIHL препоръчва да се използват оригинални резервни части и оригинални принадлежности на STIHL.

Резервните части и принадлежностите на други производители не могат да бъдат оценени от STIHL по отношение на надеждността, безопасността и пригодността им, въпреки продължаващото наблюдение на пазара и STIHL не може да гарантира използването им.

Оригинални резервни части и оригинални принадлежности на STIHL се предлагат от специализиран търговски обект на STIHL.

### 22.2 Важни резервни части

- Нож:
- RMA 443.3 PV : WA40 702 0105
- RMA 448.3 PV : WA41 702 0105
- RMA 453.3 PV : WA42 702 0100
- Болт на ножа с шайба: 0000 951 3505

## 23 Отстраняване /изхвърляне

### 23.1 Изхвърляне на косачката и акумулатора

Информация за изхвърляне може да получите от местните органи или специализиран търговец на STIHL.

Неправилното изхвърляне може да навреди на здравето и да замърси околната среда.

- ▶ Предоставете продуктите на STIHL заедно с опаковката съгласно местните разпоредби в подходящо депо за рециклиране на отпадъци.
- ▶ Не изхвърляйте с битовите отпадъци.

## 24 Декларация на ЕС (EU) за съответствие

### 24.1 Косачка STIHL RMA 443.3 PV, RMA 448.3 PV, RMA 453.3 PV

STIHL Tirol GmbH  
Hans Peter Stihl-Straße 5  
6336 Langkampfen

Австрия

декларира, поемайки пълна отговорност, че

- Модел: акумулаторна косачка
- Фабрична марка: STIHL
- Тип: RMA 443.3 PV, RMA 448.3 PV, RMA 453.3 PV
- Ширина на косене:
  - RMA 443.3 PV: 41 см
  - RMA 448.3 PV: 46 см
  - RMA 453.3 PV: 51 см
- Сериен номер:
  - RMA 443.3 PV: WA40
  - RMA 448.3 PV: WA41
  - RMA 453.3 PV: WA42

отговаря на приложените разпоредби на Директивите 2000/14/ЕС, 2006/42/ЕС, 2014/30/EU и 2011/65/EU и е разработена и произведена в съответствие с актуалните към датата на производство версии на следните стандарти: EN 62841-1, EN IEC 62841-4-3, EN 55014-1 и EN 55014-2.

Нотифициран орган:  
TÜV Rheinland LGA Products GmbH  
Tillystraße 2  
90431 Nürnberg, DE

За установяване на измереното и гарантираното ниво на шума беше приложена Директива 2000/14/ЕС, приложение VIII.

- Измерено ниво на шума:
  - RMA 443.3 PV: 88,2 dB(A)
  - RMA 448.3 PV: 92,4 dB(A)
  - RMA 453.3 PV: 92,4 dB(A)
- Гарантирано ниво на шума:
  - RMA 443.3 PV: 90 dB(A)
  - RMA 448.3 PV: 94 dB(A)
  - RMA 453.3 PV: 94 dB(A)

Техническата документация се съхранява в STIHL Tirol GmbH.

Годината на производство и машинният номер са посочени върху косачката.

Лангкампфен, 27.11.2023

STIHL Tirol GmbH

по пълном.



Matthias Fleischer, Ръководител на отдел „Разработване на продукти“

по пълном.



Sven Zimmermann, Главен ръководител на отдел „Качество“

## 25 Декларация за съответствие UKCA

### 25.1 Косачка STIHL RMA 443.3 PV, RMA 448.3 PV, RMA 453.3 PV

STIHL Tirol GmbH  
Hans Peter Stihl-Straße 5  
6336 Langkampfen

Австрия

декларира, поемайки пълна отговорност, че

- Модел: акумулаторна косачка
- Фабрична марка: STIHL
- Тип: RMA 443.3 PV, RMA 448.3 PV, RMA 453.3 PV
- Ширина на косене:
  - RMA 443.3 PV: 41 cm
  - RMA 448.3 PV: 46 cm

- RMA 453.3 PV: 51 cm
- Сериен номер:
  - RMA 443.3 PV: WA40
  - RMA 448.3 PV: WA41
  - RMA 453.3 PV: WA42

отговаря на приложимите разпоредби на директивите на Обединеното кралство Noise Emission in the Environment by Equipment for use Outdoors Regulations 2001, Supply of Machinery (Safety) Regulations 2008, Electromagnetic Compatibility Regulations 2016 и The Restriction of the Use of Certain Hazardous Substances in Electrical and Electronic Equipment Regulations 2012 и е разработена и произведена в съответствие с валидните към датата на производство версии на следните стандарти: EN 62841-1, EN IEC 62841-4-3, EN 55014-1 и EN 55014-2.

Нотифициран орган:  
TUV Rheinland UK LTD  
1011 Stratford Road  
Solihull, B90 4BN

За установяване на измереното и гарантираното ниво на шума беше приложена директива на Обединеното кралство Noise Emission in the Environment by Equipment for use Outdoors Regulations 2001, Schedule 11.

- Измерено ниво на шума
  - RMA 443.3 PV: 88,2 dB(A)
  - RMA 448.3 PV: 92,4 dB(A)
  - RMA 453.3 PV: 92,4 dB(A)
- Гарантирано ниво на шума
  - RMA 443.3 PV: 90 dB(A)
  - RMA 448.3 PV: 94 dB(A)
  - RMA 453.3 PV: 94 dB(A)

Техническата документация се съхранява в STIHL Tirol GmbH.

Годината на производство и машинният номер са посочени върху косачката.

Лангкампфен, 27.11.2023

STIHL Tirol GmbH

по пълном.



Matthias Fleischer, Ръководител на отдел „Разработване на продукти“

по пълном.



Sven Zimmermann, Главен ръководител на отдел „Качество“

## 26 Адреси

www.stihl.com

## 27 Общи и специфични за продукта указания за безопасност

### 27.1 Въведение

Тази глава предава общите и специфичните за продукта инструкции за безопасност, предписани и предварително формулирани в продуктовия стандарт.

Указанията за безопасност за избягване на поражения от електрически ток, дадени в раздел „Електрическа сигурност“, не се отнасят за акумулаторните продукти на STIHL, с изключение на точка с).



#### ПРЕДУПРЕЖДЕНИЕ

- **Прочетете всички инструкции за безопасност, указания, илюстрации и технически спецификации, предоставени за тази косачка.** Неспазването на инструкциите подолу може да доведе до токов удар, пожар и/или сериозни наранявания. **Съхранявайте всички инструкции за безопасност и указания за в бъдеще.**

### 27.2 Сигурност на работното място

- a) **Поддържайте работното си място чисто и добре осветено.** Безпорядъкът или неосветените работни зони могат да доведат до инциденти.
- b) **Не работете с косачката във взривоопасна среда, в която има запалими течности, газове или прах.** Косачките произвеждат искри, които могат да възпламенят прах или изпарения.
- c) **Пазете децата и други лица настрана, докато използвате косачката.** Ако сте разсеяни, може да загубите контрол над косачката.

### 27.3 Електрическа безопасност

- a) **Щепселът на косачката трябва да пасне в контакта.** Щепселът не трябва да се модифицира по никакъв начин. **Не използвайте адаптерни щепсели заедно с косачки със**

**защитно заземяване.** Немодифицираните щепсели и подходящите контакти намаляват риска от токов удар.

- b) **Избягвайте контакт на тялото със заземени повърхности, като тръби, нагреватели, готварски печки и хладилници.** Съществува повишен риск от токов удар, ако тялото ви е заземено.
- c) **Не работете с косачката при дъжд или влажни условия.** Това може да увеличи риска от токов удар.
- d) **Не използвайте неправилно захранващия кабел. Никога не използвайте захранващия кабел, за да пренасяте, дърпате косачката или да изваждате щепсела на косачката. Пазете захранващия кабел от топлина, масло, остри ръбове или движещи се части.** Повредените или заплетени захранващи кабели увеличават риска от токов удар.
- e) **Когато работите на открито с косачка, използвайте само удължителни кабели, които са подходящи и за употреба на открито.** Използването на удължителен кабел, подходящ за употреба на открито, намалява риска от токов удар.
- f) **Ако работата на косачката във влажна среда е неизбежна, използвайте прекъсвач за диференциалнотокова защита.** Използването на прекъсвач за диференциалнотокова защита намалява риска от токов удар.

### 27.4 Сигурност на хората

- a) **Бъдете внимателни, обръщайте внимание на това, което правите, и използвайте здрав разум, когато работите с косачка.** **Не използвайте косачката, когато сте уморени или под въздействието на наркотици, алкохол или лекарства.** Момент на невнимание при използването на косачката може да доведе до сериозно нараняване.
- b) **Носете лични предпазни средства и винаги предпазни очила.** Носенето на лични предпазни средства, като маска против прах, нехлъзгащи се предпазни обувки, каска или защита на слуха, в зависимост от вида и начина на използване на косачката, намалява риска от нараняване.
- c) **Избягвайте непреднамерено въвеждане в експлоатация.** Уверете се, че косачката е изключена, преди да я свържете към

- захранването и/или акумулатора, да я вдигнете или пренесете.** Ако при пренасяне на косачката държите пръста си върху ключа или свържете косачката към захранването, когато е включена, това може да доведе до злополуки.
- d) **Извадете инструментите за регулиране или гаечните ключове, преди да включите косачката.** Инструмент или гаечен ключ, попаднал във въртяща се част на косачката, може да причини нараняване.
- e) **Избягвайте неправилна стойка. Уверете се, че стоите стабилно и пазите равновесие през цялото време.** Това ви дава по-добър контрол върху косачката в неочаквани ситуации.
- f) **Носете подходящо облекло. Не носете свободни дрехи или бижута. Пазете косата и дрехите далеч от движещите се части.** Свободни дрехи, бижута или дълга коса могат да бъдат захванати от движещите се части.
- g) **Ако е възможно да се монтира оборудване за извличане и събиране на прах, то трябва да се свърже и използва правилно.** Използването на прахосмукачка може да намали опасностите от прах.
- h) **Не се поддавайте на фалшиво чувство за сигурност и не пренебрегвайте правилата за безопасност на косачките, дори ако сте запознати с косачката, след като сте я използвали многократно.** Невнимателните действия могат да доведат до сериозни наранявания за части от секундата.

## 27.5 Използване и третиране на косачката

- a) **Не претоварвайте косачката. Използвайте косачка, предназначена за вашата работа.** С подходящата косачка ще работите по-добре и по-безопасно в определен диапазон на мощност.
- b) **Не използвайте косачка, чийто прекъсвач е повреден.** Косачка, която вече не може да се включва или изключва, е опасна и трябва да се ремонтира.
- c) **Изключете щепсела от контакта и/или извадете разглобяемия акумулатор, преди да извършвате каквито и да било настройки на оборудването, да сменят частите на инструмента за вмъкване или да прибирате косачката.** Тази предпазна

мярка предотвратява неволното стартиране на косачката.

- d) **Съхранявайте неизползваните косачки на места, недостъпни за деца. Не позволявайте на никого да използва косачката, ако не е запознат с нея или не е прочел тези инструкции.** Косачките са опасни, когато се използват от неопитни хора. ⊕
- e) **Поддържайте внимателно косачката и работните инструменти. Проверете дали движещите се части работят правилно и не са заклещени, дали частите не са счупени или повредени по такъв начин, че да се наруши функционирането на косачката. Преди да използвате косачката, ремонтирайте повредените части.** Много злополуки се причиняват от лошо поддържани косачки.
- f) **Поддържайте режещите инструменти остри и чисти.** Грижливо поддържаните режещи инструменти с остри режещи ръбове се задръстват по-малко и се направляват по-лесно.
- g) **Използвайте косачката, работния инструмент, аксесоарите и т.н. в съответствие с тези инструкции. Вземете предвид условията на труд и дейността, която ще се извършва.** Използването на косачките за цели, различни от тези, за които са предназначени, може да доведе до опасни ситуации.
- h) **Поддържайте ръкохватките и повърхностите за захващане сухи, чисти и без масла и мазнини.** Хлъзгавите ръкохватки и повърхности за захващане не позволяват безопасна работа и контрол на косачката в непредвидени ситуации.

## 27.6 Използване и боравене с акумулаторната косачка

- a) **Зареждайте акумулаторите само със зарядни устройства, препоръчани от производителя.** Зарядното устройство, предназначено за определен тип акумулатори, може да предизвика опасност от пожар, когато се използва с други акумулатори.
- b) **Използвайте в косачките само акумулатори, предназначени за тази цел.** Използването на други акумулатори може да доведе до нараняване и опасност от пожар.

- c) **Съхранявайте неизползвания акумулатор далеч от щипки за хартия, монети, ключове, пирони, винтове или други малки метални предмети, които могат да причинят претоварване на контактите.** Късо съединение между контактите на акумулатора може да доведе до изгаряния или пожар.
- d) **При неправилна употреба от акумулатора може да изтече течност. Избягвайте контакт с нея. При случаен контакт изплакнете с вода. Ако течността попадне в очите, допълнително потърсете медицинска помощ.** Изтеклата течност от акумулатора може да причини кожни раздразнения или изгаряния.
- e) **Не използвайте повреден или променен акумулатор.** Повредени или променени акумулатори могат да се държат непредсказуемо и да причинят пожар, експлозия или нараняване.
- f) **Не излагайте акумулатора на огън или прекомерни температури.** Пожар или температура над 130°C (265°F) могат да предизвикат експлозия.
- g) **Спазвайте всички инструкции за зареждане и никога не зареждайте акумулатора или косачката с акумулатор извън температурния диапазон, посочен в инструкциите за експлоатация.** Неправилното зареждане или зареждането извън одобрения температурен диапазон може да доведе до разрушаване на акумулатора и да увеличи риска от пожар.
- b) **Огледайте обстойно работната зона за диви животни.** Дивите животни могат да бъдат наранени от работещата косачка.
- c) **Прегледайте добре работната зона и отстранете всички камъни, пръчки, жици, кости и други чужди тела.** Изхвърлените части могат да причинят наранявания.
- d) **Преди да използвате косачката, винаги проверявайте дали острието на косачката и косачният механизъм не са износени или повредени.** Износените или повредени части увеличават риска от нараняване.
- e) **Редовно проверявайте коша за трева за износване или скъсване.** Износеният или повреден кош за трева увеличава риска от нараняване.
- f) **Оставете защитните капаци на мястото им. Защитните капаци трябва да са изправни и правилно закрепени.** Разхлабен, повреден или неправилно функциониращ защитен капак може да причини нараняване.
- g) **Поддържайте отворите за всмукване на въздух свободни от натрупвания.** Блокраните въздухозаборници и замърсяванията могат да доведат до прегряване или опасност от пожар.
- h) **Винаги носете нехлъзгащи се предпазни обувки, когато работите с косачката. Никога не работете боси или с отворени сандали.** Това намалява риска от нараняване на краката при контакт с въртящия се нож на косачката.

## 27.7 Сервизна поддръжка

- a) **Възлагайте ремонта на косачката само на квалифициран персонал и само с оригинални резервни части.** Това гарантира, че сигурността на косачката е запазена.
- b) **Никога не обслужвайте повредени акумулатори.** Всяка поддръжка на акумулаторите трябва да се извършва само от производителя или от оторизирани сервизни центрове.

## 27.8 Инструкции за безопасност за косачки, захранвани с акумулатор

- a) **Не използвайте косачката при лошо време, особено при гръмотевични бури.** Това намалява риска от поразяване от мълния.
- i) **Винаги носете дълги панталони, когато работите с косачката.** Голата кожа увеличава вероятността от нараняване от изхвърчащи части.
- j) **Не работете с косачката върху мокра трева. Ходете, никога не бягайте.** Това намалява риска от подхлъзване и падане, което може да доведе до наранявания.
- k) **Не използвайте косачката по прекалено стръмни склонове.** Това намалява риска от загуба на контрол, подхлъзване и падане, което може да доведе до нараняване.
- l) **Когато работите по склонове, уверете се, че имате сигурна опора; винаги работете напречно на склона, никога нагоре или надолу, и бъдете изключително внимателни, когато промените посоката на**

**работа.** Това намалява риска от загуба на контрол, подхлъзване и падане, което може да доведе до нараняване.

- m) **Бъдете особено внимателни, когато косите на заден ход или дърпате косачката към себе си. Винаги обръщайте внимание на заобикалящата среда.** Това намалява риска от спъване по време на работа.
- n) **Не докосвайте ножовете или други опасни части, които все още се движат.** Това намалява риска от нараняване от движещи се части.
- o) **Уверете се, че всички прекъсвачи са изключени и акумулаторът е изключен, преди да отстранявате уловения материал или да почиствате косачката.** Неочакваната работа на косачката може да доведе до сериозни наранявания.

## Cuprins

1	Prefață.....	693
2	Informații referitoare la acest Manual de instrucțiuni.....	693
3	Cuprins.....	694
4	Instrucțiuni de siguranță.....	697
5	Pregătirea pentru funcționare a mașinii de tuns iarba.....	703
6	Încărcarea bateriei și a LED-urilor.....	703
7	Activarea și dezactivarea interfeței radio Bluetooth®.....	704
8	Asamblarea mașinii de tuns iarba.....	704
9	Se reglează pentru utilizator mașina de tuns iarba.....	705
10	Introducerea și scoaterea bateriei.....	706
11	Cuplarea și decuplarea mașinii de tuns iarba.....	707
12	Verificarea mașinii de tuns iarba.....	708
13	Lucrul cu mașina de tuns iarba.....	709
14	După lucru.....	711
15	Transportarea.....	711
16	Stocarea.....	712
17	Curățare.....	712
18	Întreținere.....	713
19	Reparare.....	714
20	Depanare.....	714
21	Date tehnice.....	717
22	Piese de schimb și accesorii.....	719
23	Eliminare.....	719
24	Declarație de conformitate EU.....	719
25	Declarația de conformitate UKCA.....	720
26	Adrese.....	721

## 27 Instrucțiuni de siguranță generale și specificații produsului..... 721

### 1 Prefață

Stimată clientă, stimate client,

ne bucurăm că ați ales STIHL. Dezvoltăm și executăm produsele noastre în calitate de vârf, conform nevoilor clienților noștri. În felul acesta iau naștere produse de mare fiabilitate chiar și în condiții de solicitare extremă.

STIHL înseamnă calitate de vârf și în domeniul de service. Atelierele noastre de specialitate oferă consiliere și instrucțiuni competente, dar și o cuprinzătoare asistență tehnică.

Compania STIHL se angajează în mod expres să protejeze natura. Aceste instrucțiuni de utilizare sunt concepute pentru a vă ajuta la utilizarea sigură și ecologică a produsului dumneavoastră STIHL pe o durată lungă de exploatare.

Vă mulțumim pentru încredere și vă dorim multă bucurie la utilizarea produsului dumneavoastră STIHL.



Dr. Nikolas Stihl

**IMPORTANT! ÎNAINTE DE UTILIZARE, CITIȚI ȘI PĂSTRAȚI INSTRUCȚIUNILE.**

### 2 Informații referitoare la acest Manual de instrucțiuni

#### 2.1 Documente aplicabile

Aceste instrucțiuni de utilizare sunt o traducere a instrucțiunilor originale ale producătorului în sensul Directivei CE 2006/42/EC.

Se aplică prevederile de siguranță locale.

► În plus față de aceste instrucțiuni de utilizare, citiți, înțelegeți și păstrați următoarele documente:

- Indicații de siguranță pentru acumulatorul STIHL AP
- Instrucțiuni de utilizare pentru aparate de încărcare STIHL AL 101, 301, 301-4, 501
- Informații de siguranță pentru acumulatorul STIHL și produsele cu acumulator încorporat: [www.stihl.com/safety-data-sheets](http://www.stihl.com/safety-data-sheets)