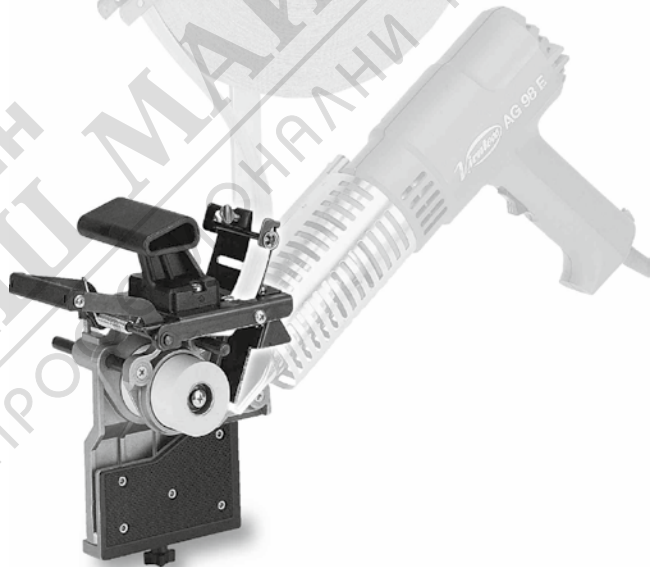




**Ръчна кантослепваща машина AG 98 E/F/R**

**Риководство за експлоатация**





## ТЕХНИЧЕСКИ ХАРАКТЕРИСТИКИ

НАПРЕЖЕНИЕ	-----	220/110V
МОЩНОСТ	-----	1500 W
ТЕМПЕРАТУРА НА ДУХАЛКАТА		I –300 C II –525 C
ОБЕМ НА ОБДУХВАНЕ	-----	400 л/мин.

**ВНИМАНИЕ:** Прочетете внимателно инструкциите за безопасна работа , които придружават машината.

**ВНИМАНИЕ:** Тази машина работи на 525 C без каквато и да е визуална индикация , поради което е необходимо да се вземат предпазни мерки при употребата и в предвид макар и малкия риск който съществува от изгаряния.

ИНСТРУКЦИИ ЗА РАБОТА , МОНТЖ И НАСТРОЙКА НА ПОДАВАЩОТО УСТРОЙСТВО.

### 1/МОНТАЖ

Монтирайте подаващото устройство на мястото му с помоща на винтовете А – Фиг.1

### 2/НАСТРОЙКА

А/ Разхлабете болтовете В /Фиг.2/ и извадете капака на подаващото устройство

Б/ Настройте 3-те подвижни болта С на желания вътрешин диаметър на ролката с кант.

С/Поставете ролката с обмазан кант на носача , сложете отново капака и го затегнете с врътка В.

## РЕГУЛИРАНЕ ПРЕХОДА НА ЛЕНТАТА

1/ Разхлабете врътките Е /Фиг.3/ и разделете двете тела за да позволите преминаването на лентата.

2/ Прокарайте лентата под противо въртателното лостче F<sup>®</sup> Фиг.4 подредством ножовете U до разполагането и под залепващата ролка W.

3/ Затворете корпуса или подвижната страна G посредством врътката H , Фиг.3 на широчината на лентата , без да я претискате за да не върви извита и застопорете на това положение с врътка Е Фиг.3

## РЕГУЛИРАНЕ НА ПРИТИСКАЩИТЕ РОЛКИ

ИЗВЪРШЕТЕ РЕГУЛИРАНЕТО ПО ОПИСАНИЯ ПО-ДОЛО НАЧИН:

### 1/НЕПОДВИЖНА СТРАНА

А/ С ИЗЛИШЪК: Ако желаете да разполагате с извън габаритен излишък от 1.5 мм. от тази страна за последващо обрязване , сложете претисквача /Фиг.5/ на ограничителя на плъзгача / най-далечното положение от неподвижната страна / и го блокирайте на това положение с помоща на врътката J.

Б/ НА ТОЧЕН РАЗМЕР: Ако желаете да облепите канта по тази страна на точен размер, разположете претисквача I на размер на фиксираната страна и го застопорете с врътката J на това положение.

### 2/ПОДВИЖНА СТРАНА

Разположете плоскостта между двата претисквача.

Разхлабете врътка K , Фиг.5 и изтеглете подвижния претисквач G. Разположете плоскостта между двата претисквача , доближете подвижния претисквач G докато претисне плоскостта между претисквачите и го застопорете на това положение с врътка K. След това извадете плоскостта , затворете подвижния притисквач G с 2 мм. в повече ,

определяйки разстоянието по милиметровата пластинка L и блокирайте претисквача на това положение с врътка K. По този начин натиска е настроен и машината е подготвена за залепване на кантовете.

## **РАЗПРЕДЕЛЕНИЕ НА ИЗЛИШЪКА ОТ КАНТА.**

Излишъка или разликата между широчината на плоскостта която ще облепваме и широчината на канта , който използваме се разпределя по следния начин :

### **1/НЕПОДВИЖНА СТРАНА:**

Излишъка от тази страна ще е 1.5 мм. или няма да има такъв, според това как сте регулирали претисквача на неподвижната страна / Виж раздел претискващи ролки /

### **2/ПОДВИЖНА СТРАНА**

A/ Целия излишък ще остане от тази страна на плоскостта ако фиксираната страна е регулирана на “AL RAS”- Фиг 5.

B/ Ще остане целият излишък , без 1.5 мм. ако претисквача от към фиксираната страна е регулиран на “CON SOBRANTE” Фиг.5

## **ЗАЛЕПВАНЕ НА КАНТОВЕ**

1/ Разположете машината в началото на плоскостта. Уверете се, че обмазаната лента е по-широка с поне 1 мм. от плоскостта която обработвате; Фиг.6

2/ Натиснете пусковия бутон на положение I или II за пускане на нагревателя и изчакайте няколко секунди докато достигне температурния си режим и лепилото на канта започне да се топи.

3/ Претиснете обмазаната лента към плоскостта с помоща на ръкохватката M , Фиг.7 и предвижвайте машината по дължината и ; Фиг.6 и 7.

4/ Натиснете резача, когато претисквача достигне до края на плоскостта и ще отрежете лентата с излишък от 2 см. от тази страна. Продължете обконтването до окончателното му завършване. Фиг.8.

**ЗАБЕЛЕЖКА:** Нагревателя на машината има две фиксирани температури I-300 и II-525 градуса. Използвайте едната или другата температура според скоростта на обконтване и характеристиките на лепилото с което е обмазан канта който използвате в дадения момент.

## **ПОДРЪЖКА НА МАШИНАТА**

Изключете предварително машината от ел. мрежа преди да извършите каквато и да е операция по нея.

**СМЯНА НА НОЖОВЕТЕ :**

Извадете болтовете N, Фиг.4 които поддържат тялото на ножодържача върху обмазващата ролка и завъртайки машината освободете трите болта P , Фиг.6 които го придържат към фиксираната страна .

Отделете тялото на ножодържача от машината; Фиг.9

Извадете лентоводача Q , Фиг.9 , раздалечителя R и задния нож S , Фиг.10.

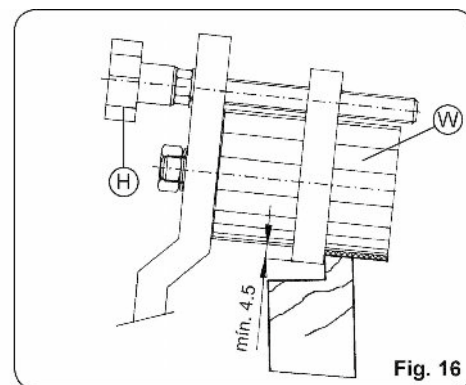
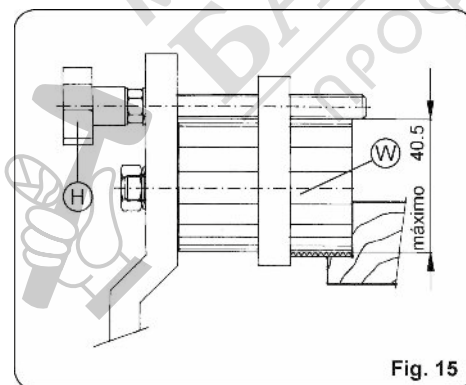
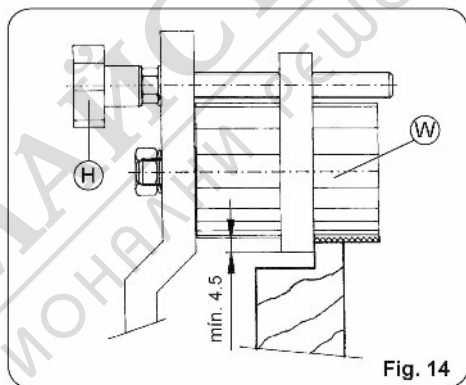
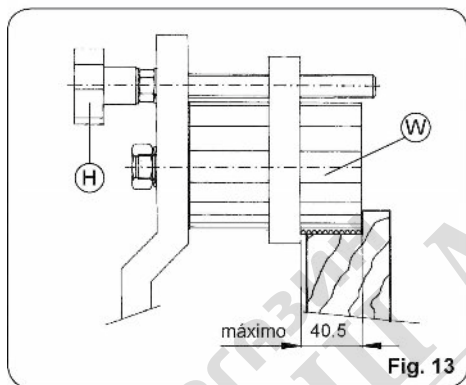
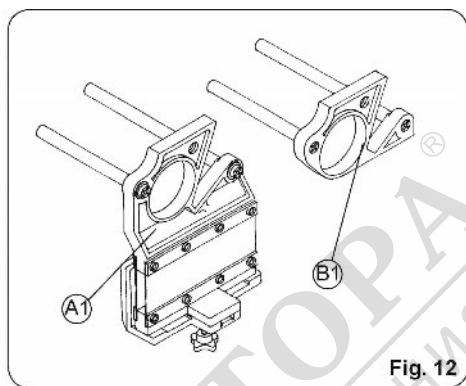
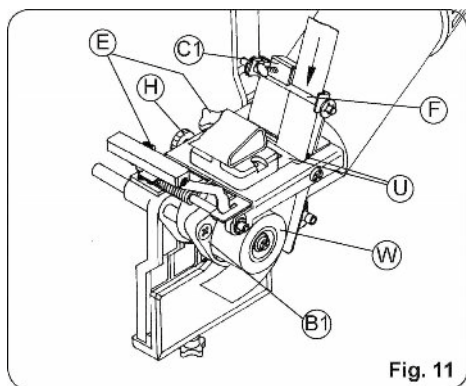
На горната страна на ножодържача се виждат главите на болтовете T , Фиг.9 които придържат фронталния нож.

Разхлабете и извадете болтовете T и ще освободите фронталния нож.

## **ГАРАНЦИЯ**

Всички електро преносими машини VIRUTEX имат гаранционен срок 12 месеца валиден от датата на закупуването . В тази гаранция не се включват повреди причинени от неправилна употреба или от естествинно изхабяване на машината.

За каквито и да е повреди се обръщайте към официалния сервиз на VIRUTEX- ТЕКА ООД





**Декларация за съответствие**  
**Ръчна кантослепваща машина модел AG 98 E/F**

Декларирам под моя отговорност, че тази машина е произведена съгласно основните изисквания и клаузи на Европейския парламент и е в съответствие с директивите 98/37ЕС , 98/392ЕЕС и техните последващи модификации – директиви 91/968ЕЕС , 93/44ЕЕС , 93/68 ЕЕС. Също така отговарят на изискванията по директиви 73/23СЕЕ и 98/336ЕЕС, между които могат да се използват и хармонизираните им стандарти по директиви EN 50144 , EN 55014 и EN 6100.



**Antoni Capmany**  
**1 – 08028 Barcelona Spain**

**Д.Касамиджара**  
**J.Casamitjara**