

KÄRCHER

VC 6 Cordless ourFamily VC 6 Cordless Premium ourFamily

Deutsch	6
English	12
Français	17
Italiano	25
Español	31
Português	37
Nederlands	43
Türkçe	49
Svenska	55
Suomi	61
Norsk	66
Dansk	72
Eesti	78
Latviešu	84
Lietuviškai	89
Polski	96
Magyar	102
Čeština	108
Slovenčina	114
Slovenščina	120
Românește	125
Hrvatski	131
Srpski	137
Ελληνικά	143
Русский	149
Українська	156
Қазақша	163
Български	170
العربية	177



Register
your product

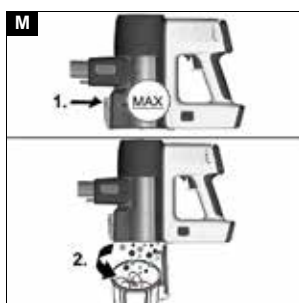
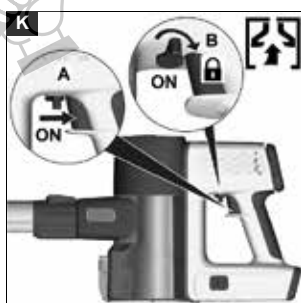
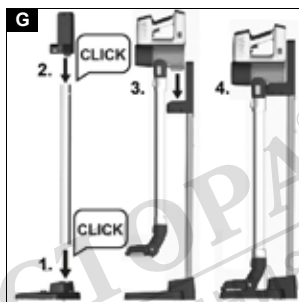
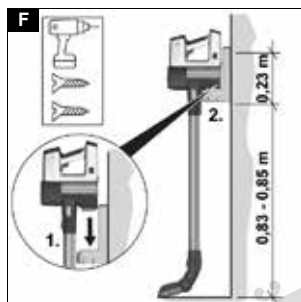
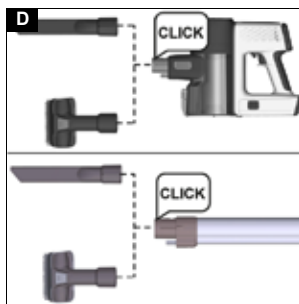
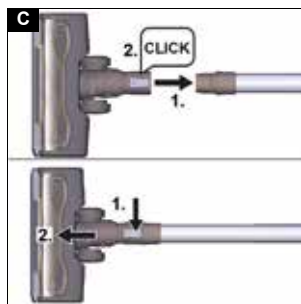
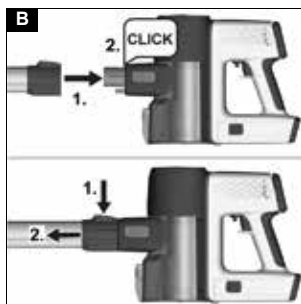
www.kärcher.com/welcome

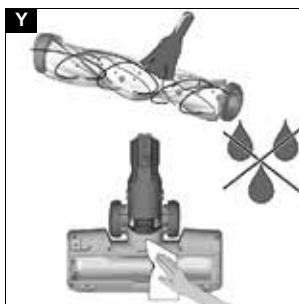
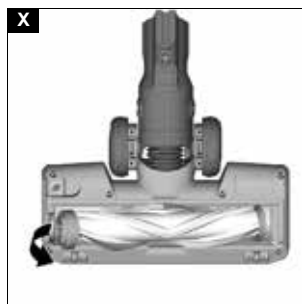
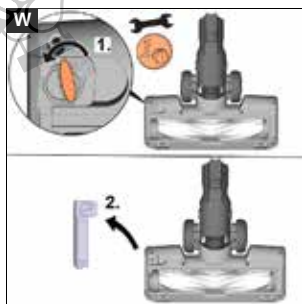
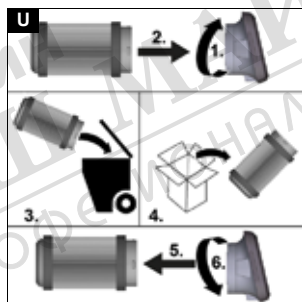
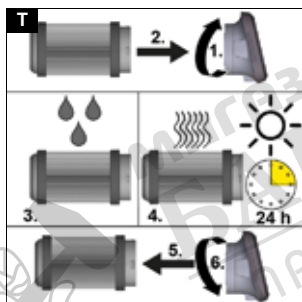
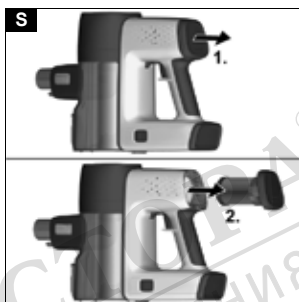
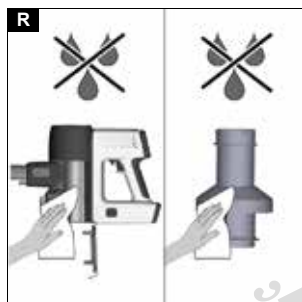
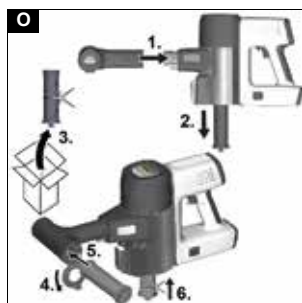
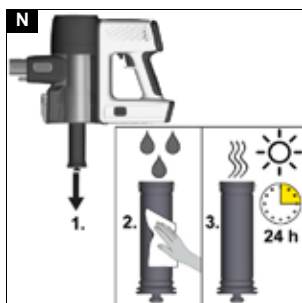


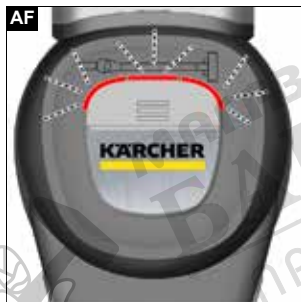
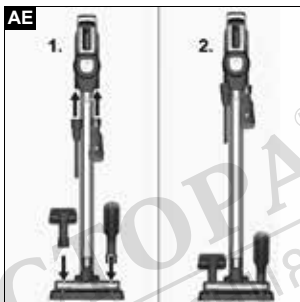
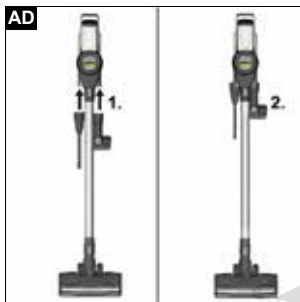
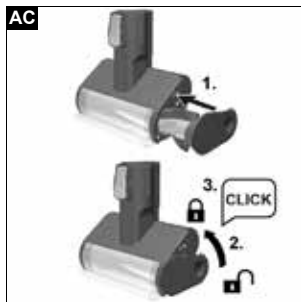
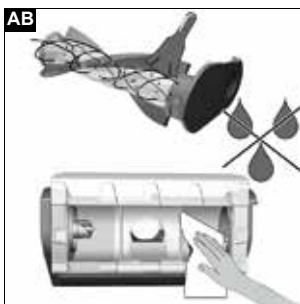
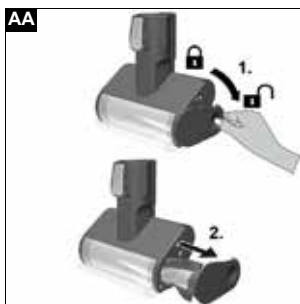
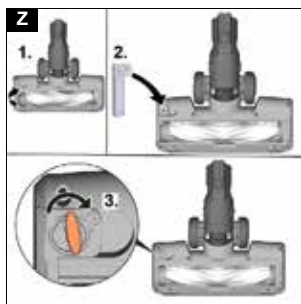
59789390 (12/22)

A









Съдържание

Общи указания.....	170
Употреба по предназначение.....	170
Защита на околната среда.....	170
Акcesoари и резервни части.....	170
Гаранция.....	170
Обхват на доставка.....	170
Описание на уреда.....	170
Монтиране на стенен държач/свободно стояща станция за паркиране с функция за зареджване.....	171
Пускане в експлоатация.....	171
Експлоатация.....	172
Използване на принадлежностите.....	173
Транспортиране.....	174
Съхранение.....	174
Грижа и поддръжка.....	174
Помощ при повреди.....	175
Технически данни.....	176

Общи указания



Преди първото използване на уреда прочетете това оригинално ръководство за експлоатация и приложените указания за безопасност. Процедурите съответно. Запазете двете книжки за последващо използване или за следващия собственик.

Употреба по предназначение

- Използвайте уреда само в частно домакинство.
- Уредът е предназначен единствено за почистване на сухи повърхности
- За употреба не по предназначение се счита:
 - Изсмукването на хора, животни, растения или части от облекло по тялото.
 - Изсмукването на вода или други течности.
 - Изсмукването на тлееща пепел, въглища, цигари или други запалими или възпламеними материали.
 - Използването в близост до експлозивни или лесно възпламеними материали.

Защита на околната среда



Опаковъчните материали подлежат на рециклиране. Моля, изхвърляйте опаковките по съобразен с околната среда начин.



Електрическите и електронните уреди съдържат ценни материали, подлежащи на рециклиране, а често и съставни части, напр. батерии, акумулаторни батерии или масло, които при неправилно боравене или изхвърляне могат да представляват потенциална опасност за човешкото здраве и за околната среда. За правилното функциониране на уреда все пак тези съставни части са необходими. Обозначените с този символ уреди не трябва да бъдат изхвърляни заедно с битовите отпадъци.

Указания за съставни вещества (REACH)

Актуална информация относно съставни вещества можете да намерите тук: www.kaercher.com/REACH

Акcesoари и резервни части

Използвайте само оригинални акcesoари и оригинални резервни части, по този начин

осигурявате безопасната и безпроблемна експлоатация на уреда.
Информация относно акcesoари и резервни части ще намерите тук: www.kaercher.com.

Гаранция

Във всяка държава са валидни издадените от нашия оторизиран дистрибутор гаранционни условия. Евентуални повреди на Вашия уред ще отстраним в рамките на гаранционния срок безплатно, ако се касае за дефект в материалите или производствен дефект. В случай на предявяване на право на гаранция, се обърнете към Вашия дистрибутор или към най-близкия оторизиран сервис, като представите касовата бележка.
(Адрес, вж. задната страна)

Обхват на доставка

Обхватът на доставката на уреда е изобразен върху опаковката. При разпокаване проверете съдържането за цялост. При липсващи акcesoари или при транспортни щети, моля, обърнете се към Вашия дистрибутор.

Описание на уреда

Комплектът на доставката на уреда (в зависимост от модела) е изобразен върху опаковката. Настоящото ръководство за експлоатация описва всички възможни опции. Вижте изображенията на страницата с графики.

Фигура А

- ① Светодиодна контролна лампа за функция Boost
- ② Светодиодна контролна лампа за акумулираща батерия/съобщение за грешка в акумулиращата батерия
- ③ Светодиодна контролна лампа за повреда на подовата дюза
- ④ Светодиодна контролна лампа за повреда на смукателния канал
- ⑤ Светодиодна контролна лампа за повреда на сензора за прах
- ⑥ * HEPA филтър
- ⑦ Бутон за функция Boost (увеличаване на всмукателната мощност)/капак на HEPA филтъра
- ⑧ Превключвател за Вкл./Изкл. с фиксиращ пост
- ⑨ Ръкохватка
- ⑩ Сменяема акумулираща батерия
- ⑪ Бутон за деблокиране на акумулиращата батерия
- ⑫ Филтър за входящ въздух
- ⑬ Капак на контейнера за прах
- ⑭ Контейнер за прах
- ⑮ Бутон за деблокиране на капака на контейнера за прах
- ⑯ Смукателен накрайник на контейнера за прах
- ⑰ Моторна електрическа четка с универсален валияк на четката и светодиодно осветление

- 18 Всмукателна тръба
- 19 Зарядно устройство
- 20 Стенен държач с функция за зареждане
- 21 ** Дюза за почистване на фуги
- 22 ** Дюза за почистване на мека мебел 2 в 1
- 23 ** Филтър за входящ въздух (2x)
- 24 ** Инструмент за почистване на филтри
- 25 ** Мини Turbo дюза
- 26 ** Четка за почистване на мебели 2 в 1
- 27 ** Голяма дюза за почистване на мека мебел
- 28 ** LED дюза за почистване на фуги
- 29 ** Удължителен маркуч
- 30 ** Гъвкава дюза за почистване на фуги
- 31 ** Сваляща се акумулираща батерия (2x)
- 32 ** Мека четка
- 33 ** Свободно стояща станция за паркиране
- 34 ** Мека моторна четка (дюза за твърди подове)

* EN 1822:1998

** опционално

Монтиране на стенен държач/ свободно стояща станция за паркиране с функция за зареждане

В зависимост от комплекта на доставката са включени стенен държач или свободно стояща станция за паркиране с функция за зареждане за правилно съхранение на прахосмукачката и на принадлежностите.

● Монтиране на стенния държач

Указание

Монтирайте стенния държач на подходящо място с доставените с него винтове и дюбели.

За безопасно съхранение на уреда долното винтово закрепване на стенния държач трябва да се позиционира на разстояние между 0,83-0,85 m от пода.

Фигура F

ВНИМАНИЕ

Материални щети поради неправилен монтаж
При неправилен монтаж както уредът, така и подовата настилка могат да се повредят поради падане.

Използвайте подходящ за стенен монтаж монтажен инструмент.

При избора на елементите за закрепване вземайте под внимание теглото на уреда и товарносимостта на мястото на монтажа.

⚠ ПРЕДУПРЕЖДЕНИЕ

Опасност от токов удар и наранявания
Уверете се, че в стената около мястото на монтажа няма електрически кабели, както и водопроводни или газопроводни тръби.

- Монтиране на свободно стояща станция за паркиране

Указание

Не необходим монтаж на стената.

- 1 Сгلوبете опорния крак, съединителната тръба и държача и ги фиксирайте с щракване.
- 2 Поставете уреда в държача.

Фигура G

ВНИМАНИЕ

Опасност от наранявания или материални щети

Ако станцията за паркиране е поставена на неподходящо място (напр. в средата на помещението), в нея може да се претъне и нарани човек и/или уредът да се повреди поради преобръщане.

Поставете уреда със станцията за паркиране на безопасно място, на което няма движение (напр. стена, ъгъл).

Указание

Демонтажът се извършва чрез натискане на бутоните за деблокиране на задната страна на станцията за паркиране на опорния крак и държача.

Пускане в експлоатация

Монтиране на принадлежностите

Указание

Мултифункционалната четка се задвижва допълнително със собствен въграден двигател, поради което винаги трябва да бъде свързана директно с ръчния уред или с всмукателната тръба, за да се осигурява електрозахранването. Всички други принадлежности също могат да се използват директно с ръчния уред или с всмукателната тръба за увеличаване на обхвата.

- Поставете всмукателната тръба върху всмукателния накрайник на контейнера за прах, докато се фиксира с щракване.

- Натиснете бутона за деблокиране и свалете всмукателната тръба от всмукателния накрайник.

Фигура B

- Поставете подовата дюза върху всмукателната тръба, докато се фиксира с щракване.

- Натиснете бутона за деблокиране и свалете подовата дюза от всмукателната тръба.

Фигура C

- Поставете принадлежността, напр. дюза за почистване на фуги, върху всмукателния накрайник на контейнера за прах или върху всмукателната тръба, докато се фиксира с щракване.

Фигура D

Поставяне на акумулиращата батерия

ВНИМАНИЕ

Замърсени контакти

Повреди по уреда и акумулиращата батерия
Преди поставянето проверете гнездото на акумулиращата батерия и контактите за замърсяване и при необходимост ги почистете.

Указание

Използвайте само напълно заредени акумулиращи батерии.

1. Плъзнете акумулиращата батерия в гнездото, докато се чуе фиксирането.

Фигура E

Зареждане на акумулаторната батерия

Указание

Уредът се доставя с незаредена акумулираща батерия. Преди първото пускане в експлоатация заредете напълно акумулиращата батерия.

Спазвайте приложените указания за безопасност на акумулаторни прахосмукачки.

Указание

Акумулиращата батерия може да се зарежда с уред или отделно (напр. при варианти с допълнителна акумулираща батерия).

Указание

Подробно описание на светодиодните индикации - вж. глава Светодиодна индикация

1. Зареждане на акумулиращата батерия с уреда.

- За да заредите уреда, го закрепете на включения в комплекта на доставката стенен държач с функция за зареждане.

Фигура F

2. Зареждане на акумулиращата батерия отделно.

- За зареждането поставете акумулиращата батерия върху равна, устойчива повърхност.

ВНИМАНИЕ

Материални щети поради неправилно съхранение на акумулиращата батерия

Поради неправилно съхранение по време на зареждането акумулиращата батерия може напр. да падне или да повреди чувствителни към топлина повърхности.

Уверете се, че отделната акумулираща батерия се зарежда върху равна, гладка и нечувствителна към топлина повърхност.

Освен това по време на зареждането акумулиращата батерия не трябва да се покрива с предмети (напр. материали или хартия).

3. Включете зарядното устройство в контакт. Включете свързващия щепсел в гнездото за зареждане на стенния държач/акумулиращата батерия.

По време на процеса на зареждане 3-те светодиодни контролни лампи мигат или светят в зелено в зависимост от състоянието на акумулиращата батерия.

Фигура H

4. Когато уредът е напълно зареден, всичките 3 светодиодни контролни лампи светят непрекъснато в зелено в продължение на 2 min. и след това изгасват.

Изключете зарядното устройство от контакта/ кабела за зареждане от гнездото за зареждане на акумулиращата батерия и контакта.

Фигура I

5. Свалете уреда от стенния държач, респ. поставете акумулиращата батерия в уреда, вж. глава *Поставяне на акумулиращата батерия* Уредът е в готовност за експлоатация.

Сваляне на акумулиращата батерия

⚠ ПРЕДУПРЕЖДЕНИЕ

Неконтролирано забивяне

Опасност от нараняване

Изваждайте акумулиращата батерия от уреда преди работи по ерижа и поддръжка или когато уредът няма да се използва в течение на продължителен период.

1. Натиснете деблокиращия бутон.

2. Свалете акумулиращата батерия от уреда.

Фигура J

Експлоатация

Светодиодна индикация

Светодиодите на главината на уреда и на акумулиращата батерия показват информация за състоянието на акумулиращата батерия, за режима Boost и съобщения за грешки.

Състоянието на зареждане на акумулиращата батерия може да се види както от 3-те зелени светодиода на уреда, така и от 3-те зелени светодиода на акумулиращата батерия.

Вж. фигура A на страницата с графики и глава *Описание на уреда*

Състоянието на зареждане на акумулиращата батерия

Светодиод	Продължителност на светене	Значение
1. светодиод мига в зелено	1 s вкл./1 s изкл.	Зарядът на акумулиращата батерия е под 7,5 %
1. светодиод свети в зелено	постоянно	Зарядът на акумулиращата батерия е под 40 %
1-ият и 2-ият светодиод светят в зелено	постоянно	Зарядът на акумулиращата батерия е под 70 %
3-те светодиода светят в зелено	постоянно	Зарядът на акумулиращата батерия е над 70 %
3-те светодиода мигат в зелено	125 ms вкл./125 ms изкл.	Грешка в акумулиращата батерия, след 30 s сигналът изгасва

Напредъкът при зареждането на акумулиращата батерия може да се види както от 3-те зелени светодиода на уреда, така и от 3-те зелени светодиода на акумулиращата батерия.

Светодиодите светват само ако акумулиращата батерия е монтирана правилно.

По време на зареждането

Светодиод	Продължителност на светене	Значение
1. светодиод мига в зелено	0,2 s от изкл. към вкл./0,6 s вкл./0,2 s от вкл. към изкл./1 s изкл.	Акумулиращата батерия се зарежда, зарядът на батерията е под 40 %
1. светодиод свети в зелено 2. светодиод мига в зелено	постоянно 0,2 s от изкл. към вкл./0,6 s вкл./0,2 s от вкл. към изкл./1 s изкл.	Акумулиращата батерия се зарежда, зарядът на батерията е под 70 %

По време на зареждането

Светодиод	Продължителност на светене	Значение
1-ият и 2-ият светодиоди светят в зелено 3. светодиоди мига в зелено	постоянно 0,2 s от изкл. към вкл./ 0,6 s вкл./ 0,2 s от вкл. към изкл./ 1 s изкл.	Акумулиращата батерия се зарежда, зарядът на батерията е под 99 %
3-те светодиода светят в зелено	2 min постоянна светлина, след това изкл.	Акумулиращата батерия е напълно заредена

Съобщение за грешка

Светодиод	Продължителност на светене	Значение
Светодиодът за смукателния канал мига в червено	125 ms вкл./ 125 ms изкл.	Смукателният канал е блокиран
Светодиодът за подовата дюза мига в червено	125 ms вкл./ 125 ms изкл.	Подовата дюза е блокирана

Вж. и глава *Помощ при повреди*

Режим Boost

Светодиод	Продължителност на светене	Значение
Половината от кръга на светодиода свети в зелено	постоянно	Режимът Boost е вкл.

Смяна на принадлежностите

Сменете принадлежностите, вж. глава *Монтиране на принадлежностите*

Изсмукване

- Монтирайте желаните принадлежности, вж. глава *Монтиране на принадлежностите*.
- Включете уреда в зависимост от необходимостта от почистване:
 - Натиснете превключвателя Вкл./Изкл. и го дръжте натиснат по време на работата, или
 - Чрез завъртане на фиксиращия лост включете уреда директно на непрекъснат режим.**Фигура К**
- При необходимост натиснете бутона Boost, за да увеличите поемането на прахта.
Фигура L

Указание

При изключване на уреда функцията Boost се деактивира автоматично.

Функцията Boost може да се изключи и чрез повторно натискане на бутона Boost.

Приключване на работата

- Изключете уреда.
Отпуснете превключвателя Вкл./Изкл., resp. деактивирайте фиксиращия лост.

Указание

За да се осигури оптимална всмукателна мощност, след всяка употреба изпразвайте контейнера за прах и почиствайте филтъра за входящ въздух.

Изпразвайте контейнера за прах най-късно при достигане на маркировката "MAX".

- Свалете всмукателната тръба, resp. принадлежностите.
- Изпразните контейнера за прах над кошче за отпадъци.
 - Натиснете бутона за деблокиране.
Капакът на контейнера за прах се отваря.
 - Изпразните контейнера за прах.

Фигура М

- За затваряне натиснете капака на контейнера за прах нагоре, докато се фиксира.
 - Почистете филтъра за входящ въздух, вж. глава *Почистване на филтъра за входящ въздух*
 - В зависимост от комплекта на доставката, закрепете уреда на стенния държач или на свободно стоящата станция за паркиране с функция за зареждане.
- Фигура F**
Фигура G
- Съхранявайте принадлежностите в зависимост от комплекта на доставката.
Фигура AE
 - Заредете уреда с акумулиращата батерия или само акумулиращата батерия, вж. глава *Зареждане на акумулаторната батерия*.

Използване на принадлежностите

Общи указания за употреба

- Върху опаковката на уреда е показано какви принадлежности са включени в комплекта на доставката.
- Принадлежности, които не са включени в опаковката, могат да бъдат закупени от специализиран магазин на KÄRCHER или на интернет страница www.karcher.com.
- Преди да използвате принадлежностите върху чувствително място, ги тествайте върху незабележимо място.
- Спазвайте указанията за почистване, дадени от производителя.
- Свържете моторната електрическа дюза с всмукателната тръба или с ръчния уред.
- Свързвайте другите принадлежности, като напр. дюза за почистване на фуги, също с ръчния уред или ги поставяйте директно върху всмукателната тръба, за да се увеличи обхватът.

Моторна мултифункционална четка

Идеална за твърди подове и килими.
Моторната мултифункционална четка отстранява особено ефективно залепналата между влакната на килима мръсотия.

Дюза за почистване на тапицерии 2 в 1

Рамката с поставената около нея четина може да се сваля, като се натисне бутонът за деблокиране.

- Меката четка е подходяща за мебели с твърди повърхности
- Широката четка се използва за изсмукване на мека мебел, завеси и др.

Дюза за почистване на фуги

За ръбове, фуги, отоплителни тела и труднодостъпни места.

Мека четка

Меката четка има особено мека четина за почистване на чувствителни повърхности, като клавиатури, лампи и т. н.

Гъвкава дюза за почистване на фуги

Гъвкавата дюза за почистване на фуги увеличава обхвата. За почистване на труднодостъпни места като напр. между автомобилните седалки.

Гъвкав удължителен маркуч

Благодарение на удължаването и гъвкавостта могат да бъдат достигнати и почистени труднодостъпни места, напр. в автомобила.

Голяма дюза за почистване на мека мебел

За почистване на текстилни повърхности, като канапета, кресла, матраци, автомобилни седалки и др.

Четка за почистване на мебели 2 в 1

За щадящо почистване на канапета и деликатни мебели. При необходимост чрез натискане на бутона принадлежността може да се използва като дюза за почистване на мебели или дюза за почистване на мека мебел.

Мини Turbo четка

Осигурява ефективно отстраняване на животински косми и прахови частици от меки мебели, матраци или други меки повърхности. Благодарение на въртящата се кръгла четка се улавят и най-фините косъмчета.

LED дюза за почистване на фуги

За почистване на ъгли и труднодостъпни зони. Благодарение на осветлението се вижда дори най-финият прах в тъмни междинни пространства.

Мека моторна четка (дюза за твърди подове)

За твърди подове и чувствителни дървени подове. Изсмуква едновременно груби и фини замърсявания.

Транспортиране

Акумулаторната батерия е проверена съгласно съответните разпоредби за международно транспортиране и може да бъде транспортирана/изпратена.

Съхранение

ВНИМАНИЕ

Влага и силна топлина

Опасност от повреда

Съхранявайте акумулиращите батерии само в сухи вътрешни помещения при ниска влажност на въздуха и температура под 20°C.

По време на съхранението дисплеят на акумулиращата батерия показва актуалното състояние на зареждане.

Грижа и поддръжка

Общи указания за грижа

- Поддържайте уреда и пластмасовите принадлежности с конвенционален почистващ препарат за пластмаса.

Почистване на филтъра за входящ въздух

Указание

Уредът може да се почиства ръчно или с инструмент за почистване на филтри.

Ръчно почистване на филтъра за входящ въздух

- 1 Изключете уреда.
- 2 Издърпайте замърсения филтър за входящ въздух надолу, като го държите за ръкохватката, изстпуайте го внимателно и го почистете с влажна кърпа или под течаща вода.

Фигура N

- a Поставете отново напълно изсъхналия филтър за входящ въздух.
- b Проверете за правилно положение.

Почистване на филтъра за входящ въздух с инструмент за почистване на филтри

Указание

По време на почистването на филтъра в контейнера за прах трябва да се постави нов филтър за входящ въздух.

- 1 Изключете уреда.
- 2 Поставете инструмента за почистване на филтри върху крайника на всмукателната тръба и извадете филтъра за входящ въздух от уреда, като го държите за ръкохватката.

Фигура O

- a Поставете замърсения филтър за входящ въздух в инструмента за почистване на филтри.
- b Поставете новия филтър за входящ въздух в контейнера за прах.
- c Включете уреда и го оставете да работи в режим Boost, при това завъртете страничния капак.

Фигура P

- d Извадете почистения филтър за входящ въздух от инструмента за почистване на филтри и го поставете отново в контейнера за прах, след като извадите новия филтър за входящ въздух.
- e Проверете за правилно положение на филтъра за входящ въздух.

Почистване на контейнера за прах и на циклонния филтър

Указание

Преди почистването на контейнера за прах и на циклонния филтър изпразнете контейнера за прах, вж. глава Приключване на работата

- 1 Изключете уреда.
- 2 Свалете циклонния филтър и филтъра за входящ въздух.
 - a Развийте циклонния филтър от контейнера за прах, като го завъртите обратно на часовниковата стрелка.
 - b Извадете циклонния филтър от контейнера за прах и филтъра за входящ въздух от циклонния филтър.

Фигура Q

ВНИМАНИЕ

Опасност от късо съединение

В контейнера за прах и циклонния филтър има кабели, респ. контакти за електрозахранване. Внимавайте кабелите, респ. контактите да не се намокрят при почистването.

- 3 Почистете контейнера за прах и циклонния филтър с мека четка или леко влажна кърпа **Фигура R**
- 4 Почистете филтъра за входящ въздух, вж. глава **Почистване на филтъра за входящ въздух**
- 5 Поставете изсъхналите контейнер за прах и циклонен филтър отново в уреда и затворете капака.

Почистване/смяна на HEPA филтъра

Указание

HEPA филтърът осигурява чист изходящ въздух.

- Почистете HEPA филтъра при видимо замърсяване.
 - При видима повреда сменете HEPA филтъра.
1. Изключете уреда.
 2. **Почистване на HEPA филтъра.**
 - а Извадете капака на HEPA филтъра с HEPA филтъра от уреда.
Фигура S

ВНИМАНИЕ

Опасност от късо съединение

В капака на HEPA филтъра има кабели, респ. контакти за електрозахранване.

Преди почистването с вода свалете капака на HEPA филтъра, за да не се намокрят кабелите, респ. контактите.

3. Внимателно изтупайте HEPA филтъра или, при силно замърсяване:
 - а Развийте/свалете капака на HEPA филтъра.
 - б Почистете HEPA филтъра под течаща вода. Не търкайте или изчетквайте.
 - в След това оставете HEPA филтъра да изсъхне напълно.
Фигура T
 - г Закрепете/завинтете капака на HEPA филтъра.

ВНИМАНИЕ

Опасност за здравето

HEPA филтрите, които се поставят в уреда, без да са напълно изсъхнали, могат да бъдат хранителна среда за спори и плесени. Уверете се, че при монтирането HEPA филтърът е напълно сух.

4. Поставете сухия HEPA филтър в уреда.
Фигура V

Указание

HEPA филтърът трябва само да бъде поставен в уреда, той се намества във фиксиращото гнездо самостоятелно с помощта на магнит.

5. Смяна на HEPA филтъра

- а Извадете капака на HEPA филтъра с HEPA филтъра от уреда.
Фигура S
 - б Развийте/свалете капака на HEPA филтъра и изхвърлете използвания филтър.
 - в Закрепете/завинтете капака на новия HEPA филтър.
Фигура U
6. Поставете HEPA филтъра в уреда.
Фигура V

Почистване на мултифункционалната дюза

1. Изключете уреда.
2. Свалете принадлежностите.

ВНИМАНИЕ

Опасност от късо съединение

Многofункционалната четка съдържа електрически компоненти.

Не бива да потапяте мултифункционалната четка във вода или да я почиствате, като я мокрите.

3. Почистете мултифункционалната четка.
 - а Деблокирайте капака/държача на валяка на четката с монета или друг предмет и го свалете.
Фигура W
 - б Извадете валяка на четката по посока на стрелката от отвората на четката.
Фигура X
 - в Отстранете мръсотията, напр. с четка. Евентуално увити нишки или косми могат да се отрежат внимателно с ножица.
 - г Внимателно почистете отвората на четката с кърпа или мека четка.
Фигура Y
 - д Поставете валяка на четката в отвората на четката.
 - е Блокирайте валяка на четката с монета или друг предмет.
Фигура Z

Почистване на мини Turbo дюзата

1. Изключете уреда.
2. Свалете принадлежностите.

ВНИМАНИЕ

Опасност от късо съединение

Мини Turbo дюзата съдържа електрически компоненти.

Не потапяйте мини Turbo дюзата във вода и не я почиствайте чрез мокрене.

3. Почистете мини Turbo дюзата.
 - а Натиснете надолу капака на ролковата четка и извадете ролковата четка.
Фигура AA
 - б Отстранете остатъците напр. с четка. Евентуално увити нишки или косми могат да се отрежат внимателно с ножица.
 - в Внимателно почистете отвората на четката с кърпа или мека четка.
Фигура AB
 - г Поставете ролковата четка под наклон и напълно в отвората на четката, при това натиснете нагоре, докато капакът се фиксира.
Фигура AC

Помощ при повреди

Много често причините за повреда са елементарни и с помощта на следните указания може сами да ги отстраните. Ако не сте сигурни или повредите не са описани тук, обърнете се към оторизирания сервиз.

Уредът не сработва

Акумулиращата батерия е празна.

- Заредете акумулатора.
 - Акумулиращата батерия не е поставена правилно.
 - Пъхнете акумулиращата батерия в гнездото, докато се фиксира.
- Акумулиращата батерия е дефектна.

- Сменете акумулиращата батерия.
- Акумулаторът не се зарежда**
Щепселът за зареждане/мрежовият щепсел не е свързан правилно.

- Свържете правилно щепсела за зареждане/мрежовия щепсел.

Контактът е дефектен.

- Проверете дали контактът работи.

Използва се грешно зарядно устройство

- Проверете дали се използва правилното зарядно устройство.

Уредът спира по време на работа или всмукателната мощност е слаба

Акумулиращата батерия е прегоряла.

- Прекратете работата и изчакайте, докато температурата на акумулиращата батерия влезе отново в рамките на нормалния диапазон.

Принадлежностите, всмукателният отвор на контейнера за прах или всмукателните тръби са запушени.

- Отстранете с подходящ инструмент запушването.

Контейнерът за прах е пълен.

- Изпразнете контейнера за прах.

Филтрите са замърсени.

- Почистете филтрите, вж. глава *Грижа и поддръжка*.

Валякът на четката е блокиран.

- Отстранете блокиращите предмети.

Светодиодната контролна лампа за смукателния канал и/или подовата дюза мига в червено

Фигура АF

Запушване в смукателния канал поради блокиращи предмети/частици.

- Отстранете с подходящ инструмент запушването.

Контейнерът за прах е пълен.

- Изпразнете контейнера за прах.

Филтрите са замърсени.

- Почистете филтрите, вж. глава *Грижа и поддръжка*.

Запушване в подовата дюза поради блокиращи предмети/частици.

- Отстранете с подходящ инструмент запушването.

Валякът на четката се е заплел напр. в дълги влакна на килима.

- Повдигнете уреда, за да отделите подовата дюза от пода с килим.

Необичаен шум от двигателя

Принадлежностите, всмукателният отвор на контейнера за прах или всмукателните тръби са запушени.

- Отстранете с подходящ инструмент запушването.

Технически данни

Електрическо свързване

Напрежение на акумулиращите батерии	V	25,2
-------------------------------------	---	------

Номинална мощност	W	250
-------------------	---	-----

Тип акумулираща батерия	Li-ION	
-------------------------	--------	--

Зарядно устройство	30 V TEK	
--------------------	-------------	--


Модел	YLS0241A- E300060	
-------	----------------------	--

Номер на част	9.754-741.0	
---------------	-------------	--

Номинално напрежение зарядно устройство	V	100 - 240
---	---	--------------

Честота	Hz	50 - 60
---------	----	---------

Време за зареждане при напълно зареден акумулатор	min	235
---	-----	-----

Клас защита		II
-------------	---	----

Данни за мощността на уреда

Съдържание на резервоара	l	0,8
--------------------------	---	-----

Продължителност на работа при пълно зареждане на акумулиращата батерия в нормален режим на работа	min	50
---	-----	----

Продължителност на работа при пълно зареждане на акумулиращата батерия в режим на максимална мощност	min	12
--	-----	----

Размери и тегла

Тегло (без принадлежности)	kg	1,7
----------------------------	----	-----

Запазваме си правото на технически промени.